



# Corberó

VICTORIA  
ONEGA  
NYASA



ES ..... Page 1  
POR ..... Page 16  
EN.....Page 30

# Corberó

VICTORIA  
ONEGA  
NYASA



CE

Manual de instrucciones

## Introducción

Gracias por escoger nuestro producto. Esperamos que disfrute utilizando el aparato.

## Símbolos utilizados en este manual de instrucciones

La información importante para su seguridad está señalada adecuadamente. Es esencial que cumpla con estas instrucciones para evitar accidentes y prevenir daños en el aparato:



### **ATENCIÓN:**

Le advierte sobre los riesgos para su salud e indica posibles riesgos de lesiones.



### **PRECAUCIÓN:**

Hace referencia a posibles peligros en el aparato u otros objetos.



**NOTA:** Destaca consejos e información.

## Información general

Lea atentamente las instrucciones de funcionamiento antes de poner en marcha el aparato y conserve las instrucciones y el recibo. Si entrega el aparato a otra persona, debe entregarle también las instrucciones de funcionamiento.



**NOTA:** Las ilustraciones de este manual de instrucciones pueden diferir del aparato original.

- Este aparato está diseñado exclusivamente para uso privado y para el objetivo previsto. No está pensado para uso comercial.
- Debe utilizarse exclusivamente como se describe en el manual del usuario. No lo use para ninguna otra finalidad. Cualquier otro uso se considerará contrario a lo previsto y puede causar daños materiales o personales.
- El aparato debe utilizarse exclusivamente cuando esté correctamente instalado.
- No lo utilice en exterior. Manténgalo alejado de las fuentes de calor, la luz solar directa y la humedad. No lo toque con las manos húmedas.
- No utilice el aparato sin supervisión.
- Cuando no use el aparato, por ejemplo, para su limpieza, para trabajos de mantenimiento del usuario o cuando haya una avería, apáguelo y, si es posible, desconecte el enchufe (estire sujetando por el propio enchufe y no del cable) o desconecte el fusible.

- El aparato y, si es posible, el cable de alimentación eléctrica, deben inspeccionarse regularmente para detectar posibles daños. Si se encuentra algún daño, el aparato no debe utilizarse.
- Por motivos de seguridad, está prohibido modificar o manipular el aparato.
- Para garantizar la seguridad de los niños, deben mantenerse fuera de su alcance todos los elementos de embalaje (bolsas de plástico, cajas, piezas de poliestireno, etc.).



**ATENCIÓN:** No permita que los niños pequeños jueguen con la bolsa de plástico. ¡Existe **peligro de asfixia!**

## Información especial de seguridad

- Tenga en cuenta las instrucciones del fabricante de su cocina: compruebe si se permite el uso de una campana extractora encima y qué distancia de seguridad hay que dejar.

### Para su funcionamiento en modo extractor:

- Deberá haber una ventilación adecuada en la cocina cuando se utilice la campana extractora juntamente con aparatos de gas o de otros combustibles.
- Cuando haya en funcionamiento la campana y otros aparatos alimentados con energía eléctrica a la vez, la presión en la habitación no deberá ser superior a 4 Pa (4x10<sup>-5</sup> bar).
- El aire extraído no puede evacuarse a través de un tubo de salida que se utiliza para el gas residual de aparatos que funcionen con gas o con otros combustibles.
- Cuando se evacúe el aire extraído, deberán cumplirse las regulaciones de las autoridades locales competentes.
- Deberán respetarse los requisitos de las autoridades locales competentes.
- Siga las instrucciones de instalación que le proporcionamos en el apartado "Instalación".
- **Atención:** Las superficies accesibles de la campana pueden alcanzar altas temperaturas cuando se utilice junto con aparatos de cocina.
- No utilice llama abierta debajo de la campana extractora. Fría alimentos sólo bajo constante supervisión para evitar cualquier **riesgo de incendio**.
- Encienda los fogones sólo cuando haya ollas o sartenes encima de ellos. ¡Riesgo de incendio! El filtro podría dañarse.
- Supervise constantemente la cocina mientras fría alimentos, ya que si se sobrecalienta el aceite puede suponer un riesgo de incendio.
- No compruebe el estado de los filtros mientras la campana esté funcionando.
- NUNCA utilice la campana sin el filtro de aluminio para la grasa.
- Este electrodoméstico puede ser utilizado por **niños** de 8 años o más o por personas con facultades físicas, sensoriales o mentales reducidas, o con falta de experiencia y conocimientos, a menos que sea bajo supervisión o siguiendo indicaciones sobre su uso de forma segura y de que comprendan los peligros relacionados.
- Asegúrese de que los **niños** no jueguen con este electrodoméstico.

- Los **niños** no deberán realizar tareas de limpieza o **mantenimiento** de este electrodoméstico, a no ser que sean mayores de 8 años y estén supervisados por un adulto.
- La campana debe ser limpiada regularmente. (Siga las instrucciones del apartado "Limpieza y mantenimiento"). Existe el **riesgo de incendio** si la limpieza no se lleva a cabo de acuerdo con las instrucciones.
- No intente reparar este aparato usted mismo. Para ello, póngase siempre en contacto con un técnico autorizado. Si el cable de alimentación resulta dañado, éste deberá ser sustituido por el fabricante o por su servicio técnico autorizado para evitar cualquier riesgo.

### Desembalaje del aparato

- Extraiga el aparato de su embalaje.
- Extraiga todo el material de embalaje como bolsas de plástico, material de relleno, abrazaderas y embalaje de cartón.
- Para evitar peligros, inspeccione el aparato para detectar posibles daños de transporte.
- Si hay algún daño, no ponga en servicio el aparato. Póngase en contacto con su distribuidor.

### **i** NOTA:

Pueden haberse acumulado en el aparato residuos de producción o polvo. Recomendamos limpiar el aparato de acuerdo con el apartado "Limpieza y mantenimiento".

### Visión general del aparato



1. Conducto telescópico en 2 partes
2. Cuerpo principal
3. Motor
4. Filtro
5. Marco de vidrio

### **Piezas suministradas**

- 1 conducto exterior (inferior)
  - 1 conducto interior (superior) con ranuras de ventilación
  - 1 pieza de conexión con válvulas antirretorno
- Incluye material de instalación y plantilla para taladrar

## Instalación

Debe dejarse una distancia de seguridad entre la placa de cocción y la parte inferior de la campana:

**La distancia debe ser entre 60 - 80 cm. En el caso de los aparatos de gas, la distancia debe ser de un mínimo de 65 cm.** Si las instrucciones de instalación de la cocina de gas especifican una distancia mayor, debe tenerse en cuenta esta distancia.

## Selección de la salida de humos

Puede utilizar la campana extractora de dos maneras:

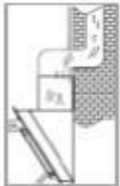
### Modo extractor



#### **ATENCIÓN:**

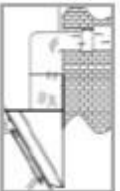
- El aire extraído no puede evacuarse a través de un tubo de salida que se utiliza para el gas residual de aparatos que funcionen con gas o con otros combustibles.
- Cuando se evacúe el aire extraído, deberán cumplirse las regulaciones de las autoridades locales competentes.

La campana tiene una salida de aire en la parte superior para extraer al exterior los olores de cocina.



Normalmente, el aire extraído se evacúa verticalmente.

Si existe un espacio hueco apropiado encima de su cocina, el aire extraído se evacúa a través de los módulos de pared y por el suelo de ese espacio hueco y va hacia el exterior.



Si existe en su cocina un conducto debajo de los módulos de pared, el tubo extractor puede instalarse de modo que el aire extraído pueda evacuarse horizontalmente a través de la pared.

### Modo de recirculación

Si no tiene una abertura de extracción directa al exterior, la campana puede funcionar también en el modo de recirculación (es decir, sin una abertura de extracción al exterior, el aire filtrado se devuelve a la habitación). En este caso,

debe usarse un filtro de carbón activado tal como se describe en el apartado “Instalación del filtro de carbón activado para el modo de recirculación” .

El filtro de carbón activado no viene suministrado. Puede solicitarlo a su distribuidor o en su tienda de accesorios. Para efectuar pedidos, use el número de referencia que se indica en los “Datos técnicos” .

## Montaje

### **ATENCIÓN:**

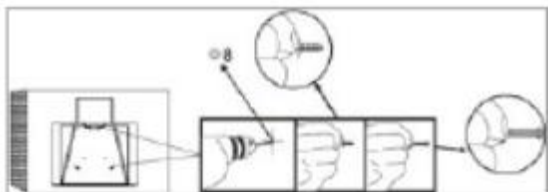
- Cuando se monte o inserte el filtro extractor y el filtro de carbón, el aparato no debe estar conectado a la red.
- Si no se utilizan los accesorios de montaje, existe **riesgo de electrocución**.

### **PRECAUCIÓN:**

- Antes del montaje, compruebe que la pared o el módulo de pared tenga una capacidad de carga suficiente para soportar la campana.
- Al taladrar los agujeros en la pared, debe asegurarse siempre de que no haya cables eléctricos u otros objetos que puedan dañarse.
- Compruebe que las aberturas de ventilación estén libres de obstáculos y no estén obstruidas.

### **NOTA: Recomendaciones para la instalación**

- Pida a otra persona que le ayude en la instalación.
- Use guantes protectores para evitar lesiones debido a los bordes afilados.
- Determine la posición de la campana extractora centrada sobre la placa de cocción, cumpliendo con las distancias de seguridad especificadas.
- Marque los agujeros necesarios para el montaje en la pared usando la plantilla para taladrar suministrada. Compruébelos con un nivel de burbuja.
- Taladre los 4 agujeros de Ø8 mm en la pared y coloque los tacos.



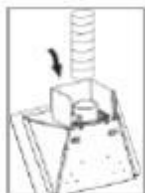
- Después apriete los tornillos de montaje (4 x ST4\*35) hasta que sobresalgan aprox. 10 mm de la pared.
- Antes de colgar la campana, inserte la pieza de conexión con las válvulas antirretorno.



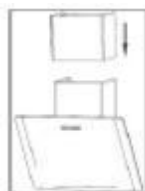
- Cuelgue la campana y apriete los tornillos a través del cuerpo de la misma. Compruebe que el montaje sea seguro y que la posición esté horizontal.
- Extraiga el plástico protector del conducto telescópico.

**Para su funcionamiento en modo extractor:**

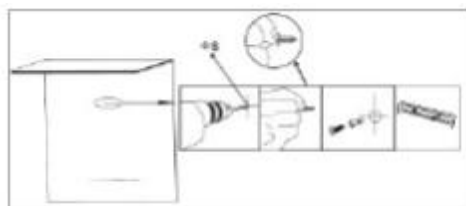
- Conecte un tubo extractor flexible (no suministrado) con un diámetro interior de Ø 150 mm al elemento de conexión.



- Deslice el conducto interior (superior) a lo largo del accesorio deslizante, dentro del conducto exterior (inferior). Compruebe que el conducto interior esté alineado con los agujeros de ventilación de la parte superior.



- Determine la longitud de extensión de la cubierta del conducto tirando hacia arriba del conducto interior o deslizando hacia atrás dentro del conducto exterior.



- Fije el riel de montaje en el extremo superior del conducto. Taladre los 2 agujeros de Ø8 mm en la pared y coloque los tacos. Utilice los tornillos 2 x ST4\*35 mm para fijar el riel.

**Para su funcionamiento en modo extractor:**

- Compruebe que el tubo extractor flexible esté en posición correcta y conéctelo a la salida de extracción hacia el exterior.
- Tire hacia arriba de la cubierta del conducto interior y fije la unidad del conducto sobre la parte lateral del riel montado anteriormente, atornillando los tornillos 2 x ST4\*10 mm.



**Instalación del filtro de carbón activado para el modo de recirculación**



- Abra la cubierta y extraiga el filtro de aluminio para grasas

- Coloque el filtro de carbón sobre la entrada de aire del conducto de extracción. Compruebe que las clavijas de montaje del conducto de extracción encajen en las ranuras de montaje del filtro de carbón. Gire el filtro respectivo en sentido horario hasta que encaje en su lugar con un "clic".
- Vuelva a colocar el filtro de aluminio para grasas y cierre la cubierta.

## Conexión eléctrica



### **ATENCIÓN:**

- La conexión al suministro de red debe cumplir con las normas y regulaciones locales.
- ¡ Una conexión incorrecta puede causar **electrocución!**
- No modifique el enchufe del aparato. Si el enchufe no encaja correctamente en la toma, encargue a un técnico autorizado que instale una toma correcta.
- Debe garantizarse la accesibilidad al enchufe de alimentación, para poder desconectar el aparato de la alimentación eléctrica en caso de emergencia.
- Asegúrese de que su red eléctrica coincida con las especificaciones del aparato. Las especificaciones se indican en la placa de características.
- Conecte el cable de alimentación eléctrica a una toma de pared correctamente instalada y puesta a tierra.
- Si después de la instalación el enchufe ya no está accesible, deberá instalarse un dispositivo de desconexión adecuado para cumplir con la legislación vigente.

## Puesta en marcha / funcionamiento

### **Campana decorativa**

El diámetro de la parte inferior de las cazuelas y sartenes debe ajustarse al tamaño de la zona de cocción.

Use cazuelas y cacerolas con la parte inferior plana, ya que si es irregular aumenta el consumo de energía.

Compruebe que exista un suministro de aire suficiente para el funcionamiento de la campana extractora.

Ajuste la potencia del ventilador a la evolución de generación de vapor durante el proceso de cocción.

Para lograr el rendimiento óptimo de la campana extractora, instálela de acuerdo con las instrucciones de instalación.

Mantenga la distancia entre el borde superior de la cocina y el borde inferior de la campana.

Limpe regularmente el filtro.

Revise regularmente el filtro de carbón activado y cámbielo, si es necesario.

Apague la campana extractora después de usarla.

Si su campana extractora cuenta con desconexión con temporizador, active esta función.

Apague la luz después de cocinar.

Recomendamos usar limpiadores biológicos.

## **Campana decorativa**

### Información de desmontaje seguro para mantenimiento

Retire el filtro y las lámparas como se describe en el manual.

No se proporcionan otros pasos para el desmontaje para mantenimiento.

Si desea cambiar componentes defectuosos, póngase en contacto con nuestro servicio de atención al cliente.

Baterías no incluidas.

### Información de desmontaje para reciclaje, recuperación y eliminación del aparato al final de su vida útil

Compruebe que la unidad esté desconectada de la fuente de alimentación antes de retirar cualquier filtro de la campana.

En primer lugar, quite la chimenea .




Al desmontar la campana, asegúrese de aflojar primero los tornillos inferiores y después los superiores.

Para el reciclaje y recuperación de los recursos del aparato, lleve las lámparas y los diferentes filtros a:

- un punto de recogida de las autoridades públicas de eliminación de residuos
- una empresa especializada en la eliminación
- un comerciante local de electrodomésticos que voluntariamente retire los aparatos viejos

La campana funciona mediante pulsadores.

## **Touch control switch:**

		
	<b>On/Off</b>	Pulse el botón de encendido/apagado para encender la campana extractora. La pantalla se ilumina y la campana extractora funciona a la velocidad 1. Pulse de nuevo el botón para apagar la campana extractora.
<b>+</b>	<b>Velocidad</b>	"+" Aumentar la velocidad "- " Reducir la velocidad
<b>-</b>		
	<b>Luz</b>	Presione el botón de luz para encender las luces LED, presiónelo nuevamente, las luces LED están apagadas.
<b>Pulse '+' &amp; '-'</b>	<b>Temporizador (inicio retardado-off )</b>	<b>Velocidad 1 = 5 minutos de retraso</b> <b>Velocidad 2 = 4 minutos de retraso</b> <b>Velocidad 3 = 3 minutos de retraso</b>

## **NOTA:**

Si se produce mucho vapor, el ventilador debe dejarse funcionando durante unos minutos despu

## **Limpieza y mantenimiento**

### **ATENCIÓN:**

- Antes de realizar trabajos de limpieza o mantenimiento, el aparato debe apagarse siempre y desconectarse la clavija de alimentación eléctrica.
  - Antes de limpiar el aparato, deje que se enfríe .
  - No use limpiadores de vapor para limpiar el aparato, ya que puede entrar humedad en los componentes eléctricos.
- ¡ Existe riesgo de electrocución!** El vapor caliente puede dañar las piezas de plástico.
- El aparato debe estar seco antes de ponerse de nuevo en funcionamiento.

### **PRECAUCIÓN:**

- No use un cepillo de alambre ni otros elementos abrasivos o afilados.
  - No utilice limpiadores ácidos o abrasivos.
- és de cocinar.

## **Mantenimiento de la campana decorativa**

- Para limpiar la superficie de la campana, use un detergente suave y un paño suave para evitar rallarla.
- El aparato puede volver a usarse después de que todo se haya secado correctamente.
- Si utiliza su campana decorativa en el modo de recirculación, debe reemplazar regularmente el filtro de carbón activado (véase el apartado “Sustitución del filtro de carbón activado” ).

## Limpeza del filtro de aluminio para grasas



### **ATENCIÓN: ¡ Riesgo de incendio!**

Los restos de grasa en el filtro de aluminio para grasas pueden inflamarse si se exponen a altas temperaturas. Por lo tanto, es importante que el filtro para grasas se limpie regularmente.

Le recomendamos que limpie mensualmente el filtro de grasa:

- Extraiga el filtro de aluminio para grasas deslizando hacia atrás el cierre situado en el hueco, empuje suavemente el filtro y estire hacia delante.
- Lave el filtro para grasas en una solución de agua caliente y detergente neutro. Sumerja el filtro en la solución.
- Después limpie con un cepillo suave, aclare a fondo con agua caliente y deje que se seque.
- El filtro para grasas también puede lavarse en el lavavajillas (hasta 60°C). En el lavavajillas puede producirse una ligera decoloración. Ello no afecta al funcionamiento del filtro para grasas.

### **Sustitución del filtro de carbón activado**

El filtro de carbón activado absorbe los olores y debe reemplazarse cada seis meses, como mínimo, dependiendo del uso.

Solicite el filtro de carbón a su distribuidor o su tienda de accesorios.

Para efectuar pedidos, use el número de referencia que se indica en los "Datos técnicos".

- Véase el apartado "Instalación del filtro de carbón activado para el modo de recirculación".
- Extraiga el filtro de carbón antiguo haciéndolo girar en sentido antihorario.

## Sustitución de la lámpara

### **ATENCIÓN:**

Antes de cambiar la lámpara, deje que se enfríe. **¡Existe riesgo de quemaduras!** La lámpara LED debe ser cambiada por una persona cualificada.

### **Especificaciones de la lámpara: LED, 2 x 1,5 W**

- Retire el filtro de aluminio para grasas.
- Abra la carcasa protectora negra de la conexión enchufable con una herramienta adecuada.
- Tire levemente de la lámpara y desconéctela del conector.
- Conecte la nueva lámpara en el conector y cierre la carcasa protectora.
- Vuelva a insertar la unidad de la lámpara en el conector hasta que encaje en su lugar.
- Vuelva a colocar el filtro de aluminio para grasas.

### **Resolución de problemas**

#### **Antes de ponerse en contacto con un especialista autorizado:**

<b>Problema</b>	<b>Posible causa / solución</b>
El aparato no funciona o no lo hace correctamente	- ¿Está conectado el aparato a la red eléctrica? - ¿Ha ajustado el nivel de potencia?
El aparato no funciona de forma eficiente	- ¿Ha ajustado el nivel de potencia? - La cocina no está correctamente ventilada. - Limpie el filtro para la grasa. - En modo recirculación, compruebe el filtro de carbón. - Compruebe la salida de aire.
La luz no funciona	- Compruebe la bombilla (véase “Sustitución de la bombilla”).
Goteo de aceite	- Limpie el filtro para la grasa.

#### **NOTA:**

Si un problema persiste después de seguir los pasos anteriores, contacte con su distribuidor o con un técnico autorizado.

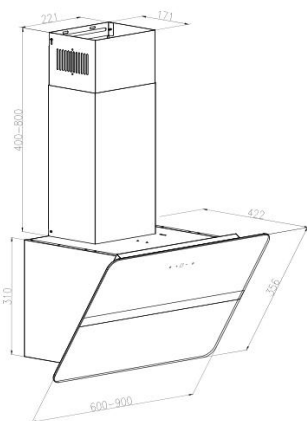
Corberó se reserva el derecho a realizar modificaciones técnicas y en el diseño para incorporar el desarrollo continuo del producto.

Este aparato ha sido probado de acuerdo con todas las directivas de la CE vigentes, tales como compatibilidad electromagnética y directivas de bajo voltaje, y ha sido fabricado de acuerdo con las últimas normas de seguridad.

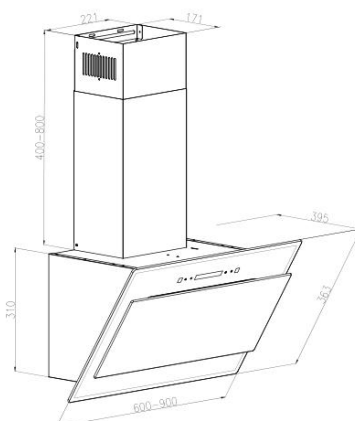
## Datos técnicos

Modelo	VICTORIA96 0B/W	VICTORIA76 0B/W	VICTORIA66 0B/W	ONEGAA96 0B/W	ONEGAA66 0B/W	NYASA900 0B/W	NYASA600 0B/W
Fuente de alimentación	220-240 V~, 50 Hz	220-240 V~, 50 Hz	220-240 V~, 50 Hz	220-240 V~, 50 Hz	220-240 V~, 50 Hz	220-240 V~, 50 Hz	220-240 V~, 50 Hz
Iluminación	2*1.5W LED	2*1.5W LED	2*1.5W LED	2*1.5W LED	2*1.5W LED	2*1.5W LED	2*1.5W LED
Potencia total	168W	168W	168W	258W	258W	323W	323W
Clase de protección	I	I	I	I	I	I	I
Peso neto	aprox. 14 kg	aprox. 12kg	aprox. 11kg	aprox. 14 kg	aprox. 12kg	aprox. 20.5kg	aprox. 17kg
Clasificación Energética	A	A	A	A	A	A+++	A+++
Capacidad máxima de extracción	600M3/H	600M3/H	600M3/H	750M3/H	750M3/H	1000M3/H	1000M3/H

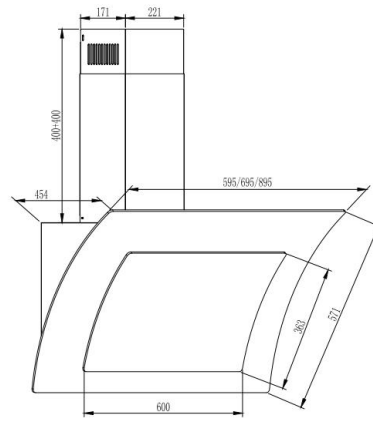
## Resumen de dimensiones:



VICTORIA



ONEGA



NYASA

## Eliminación



### Significado del símbolo “Cubo de basura”

Proteja nuestro medio ambiente; no deseche los equipos eléctricos en la basura doméstica.

Devuelva el equipo eléctrico que ya no utilice a los puntos de recogida previstos para su eliminación.

Esto ayuda a evitar los efectos potenciales de la eliminación incorrecta sobre el medio ambiente y la salud humana.

Esto contribuirá al reciclaje y otras formas de reutilización del equipo eléctrico y electrónico.

Contacte con las autoridades locales competentes para informarse sobre cómo eliminar su equipo.



### **ATENCIÓN:**

Si pone el aparato fuera de servicio o si va a deshacerse de él, extraiga o inhabilite los cierres a presión y pernos existentes .