

Hisense

life reimagined



MANUAL DE OPERACIÓN DE USUARIO

Antes de utilizar este aparato, lea detenidamente este manual y consérvelo para consultas futuras

Esta es una versión abreviada del Manual del Usuario. Para más información, por favor escanee el código QR de arriba para ver la versión completa del manual.

NOTA:

1. Al navegar por el manual electrónico, ajuste su teléfono móvil o tableta en modo vertical para una mejor experiencia de visualización.
2. Para garantizar una experiencia fluida de descarga del manual electrónico, recomendamos usar Google Chrome, Microsoft Edge o Safari como navegador.

ES

Español

INFORMACIÓN DE SEGURIDAD Y ADVERTENCIAS

Antes de utilizar el aparato por primera vez

Antes de conectar el aparato a la red eléctrica, lea atentamente las instrucciones de uso que describen el aparato y su uso correcto y seguro. Las instrucciones se aplican a varios tipos/modelos de aparatos; por lo tanto, puede que se describan ajustes o equipos que no están disponibles en su aparato. Recomendamos guardar este manual para futuras referencias y, si decide vender el aparato, adjuntarlo al mismo.

Verifique si el aparato presenta algún daño o anomalía. Si encuentra que su aparato está dañado, notifíquelo al minorista donde lo adquirió.

Antes de conectar el aparato a la red eléctrica, deje que el aparato repose en una posición vertical durante un mínimo de 2 horas. Esto reducirá la posibilidad de fallos de funcionamiento debido al efecto del transporte en el sistema de refrigeración.

Instrucciones importantes de seguridad



ADVERTENCIA

Riesgo de incendio/materiales inflamables

El aparato debe ser conectado a la red eléctrica y estar correctamente conectado a tierra de acuerdo con las normas y regulaciones vigentes.

¡ADVERTENCIA! No coloque múltiples conectores portátiles ni fuentes de alimentación portátiles en la parte trasera del aparato.

Antes de limpiar el aparato, asegúrese de desconectarlo de la red eléctrica (retire el cable de la toma de pared).

⚠ ¡ADVERTENCIA! Si el cable de alimentación está dañado, debe ser reemplazado por el fabricante, su agente de servicio o personas debidamente calificadas a fin de evitar peligro.

⚠ ¡ADVERTENCIA! Al momento de colocar el aparato, asegúrese de que el cable de alimentación no esté atrapado ni dañado.

⚠ ¡ADVERTENCIA! ¡El usuario no debe reemplazar la luz LED! Si la luz LED está dañada, póngase en contacto con el servicio de atención al cliente.

INFORMACIÓN DE SEGURIDAD Y ADVERTENCIAS

⚠ ¡ADVERTENCIA! No utilice aparatos eléctricos dentro de los compartimentos de almacenamiento de alimentos del aparato, a menos que sean del tipo recomendado por el fabricante.

⚠ ¡ADVERTENCIA! No utilice los dispositivos mecánicos u otros medios, con excepción de los recomendados por el fabricante, para acelerar el proceso de descongelación.

⚠ ¡ADVERTENCIA! Para evitar cualquier riesgo derivado de la mala estabilidad del aparato, asegúrese de que esté instalado según las instrucciones.

Riesgo de quemaduras por congelación

Para evitar quemaduras por congelación, no coloque alimentos congelados en la boca ni toque alimentos congelados.

Seguridad para niños y personas vulnerables

Este aparato no se diseña para usarse por personas (incluso niños) con capacidades físicas, sensoriales y mentales reducidas o con falta de experiencia y conocimiento a menos que hayan sido supervisados o instruidos sobre el uso del aparato por una persona responsable de su seguridad.

Se debe supervisar a los niños para asegurarse de que no jueguen con el aparato.

La limpieza y el mantenimiento no deben realizarlos niños sin supervisión.

Retire el embalaje destinado a proteger el aparato o partes específicas durante el transporte y manténgalo fuera del alcance de los niños, ya que presenta peligro de lesiones o sofocación.

Al retirar un aparato usado, desconecte el cable de alimentación, retire la puerta y deje los estantes en el aparato. Esto evitará que los niños se encierran dentro del aparato.

Solo para el mercado europeo

Este aparato puede ser utilizado por niños mayores de 8 años y por personas con capacidades físicas, sensoriales o mentales reducidas o falta de experiencia y conocimientos, siempre que hayan sido supervisados o instruidos sobre el uso seguro y sean conscientes de los peligros asociados.

Los niños no deben jugar con el aparato.

INFORMACIÓN DE SEGURIDAD Y ADVERTENCIAS

La limpieza y el mantenimiento no deben realizarlos niños sin supervisión.

Los niños de 3 a 8 años tienen permitido usar aparatos de refrigeración.

Advertencia sobre el refrigerante

El aparato contiene una pequeña cantidad de gas R600a, ecológico pero inflamable. Asegúrese de que no haya partes dañadas del sistema de refrigeración. Una fuga de gas no es peligrosa para el medio ambiente, pero podría causar lesiones o incendio.

Si ocurre una fuga de gas, ventile completamente, desconecte el aparato de la red eléctrica y llame a un técnico de mantenimiento.

Información importante sobre el uso del aparato

¡ADVERTENCIA! Este aparato está diseñado para ser utilizado en el hogar y las aplicaciones similares tales como:

- áreas de personal de cocina en tiendas, oficinas y otros lugares de trabajo;
- granjas y clientes en hoteles, moteles y otros lugares residenciales;
- entornos para huéspedes;
- aplicaciones de restauración y similares no comerciales.

⚠ ¡ADVERTENCIA! Mantenga las aperturas de ventilación de la carcasa del aparato o de las estructuras integradas libres de obstrucciones.

Este dispositivo no debe usarse al aire libre ni exponerse a la lluvia.

No almacene las sustancias explosivas tales como latas de aerosol con un propulsor inflamable en este aparato.

Si el aparato no se va a utilizar durante un período prolongado, apáguelo utilizando el botón correspondiente y desenchúfelo de la red eléctrica. Vacíe el aparato, descongélelo, límpielo y deje la puerta semiabierta.

En caso de error o fallo en el suministro de energía, no abra el compartimento del congelador a menos que el congelador no haya funcionado durante más de 16 horas. Después de este período, utilice los alimentos congelados o proporcione una refrigeración suficiente (por ejemplo, un aparato de reemplazo).

Información técnica sobre el aparato

La placa de características se encuentra en el interior del aparato. Indica datos sobre voltaje, volumen bruto y neto, tipo y cantidad de refrigerante, e información sobre las clases climáticas.

INFORMACIÓN DE SEGURIDAD Y ADVERTENCIAS

Si el idioma en la placa de características no es el idioma de su elección o el idioma de su país, reemplácelo con el que se suministra.

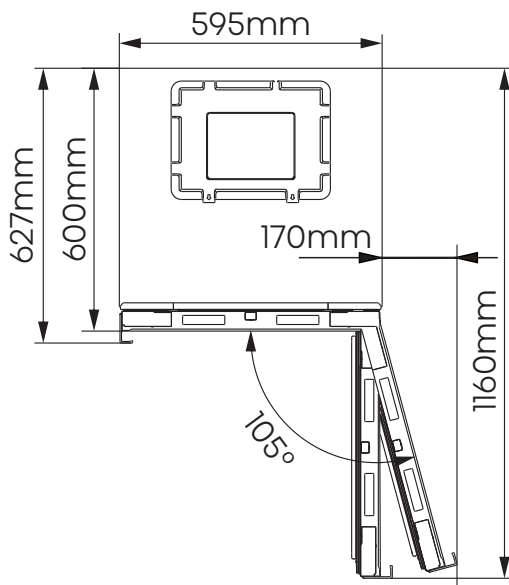
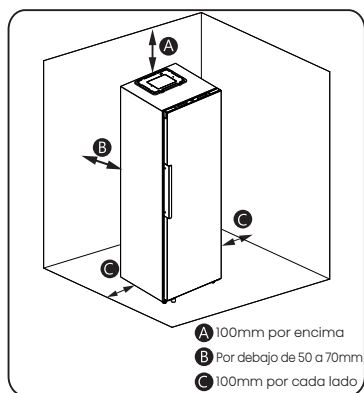
⚠️ ¡ADVERTENCIA! No dañe el circuito de refrigerante.

INSTALACIÓN DEL NUEVO APARATO

- Coloque su aparato en un lugar seco y bien ventilado. Mantenga el aparato apartado de la luz directa del sol, de la lluvia o de la escarcha.
- El diagrama muestra el rango de temperatura de cada clase climática. La clase climática de este aparato se especifica en la placa de características. El uso fuera de este rango puede resultar en un rendimiento deficiente.
- Debe haber suficiente espacio libre alrededor del aparato para facilitar la ventilación y la disipación del calor.
- El espacio sugerido se indica en la figura.
- Tamaño del producto (mm): 595*600*1856

Clase climática	Temperatura ambiente
SN	+10°C a +32°C
N	+16°C a +32°C
ST	+16°C a +38°C
T	+16°C a +43°C

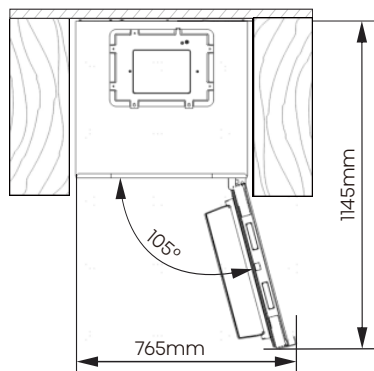
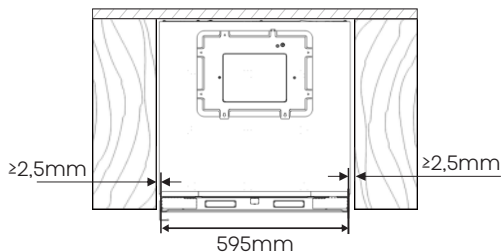
En el estado no empotrado



INSTALACIÓN DEL NUEVO APARATO

En el estado empotrado

Reserve un espacio de más de 2,5mm en los lados izquierdo y derecho, y más de 5mm en el lado superior.

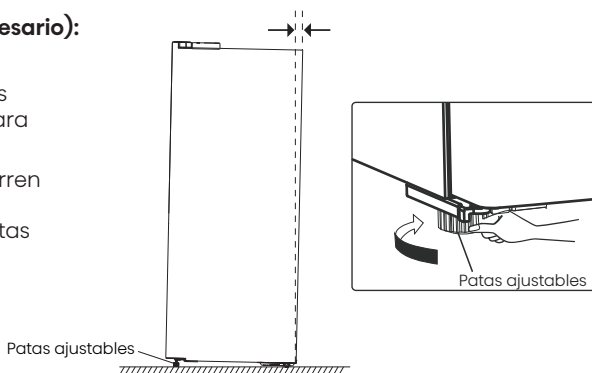


Estado de cierre de la puerta del refrigerador en estado empotrado

El espacio total necesario para abrir completamente la puerta del refrigerador empotrado

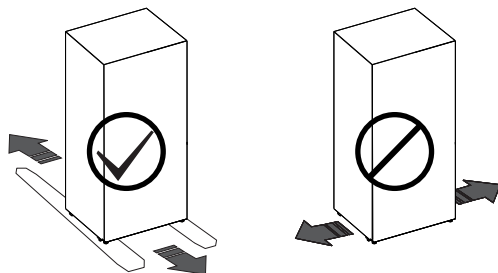
Estabilización del aparato (si es necesario):

- La figura es solo para referencia.
- El aparato está equipado con patas ajustables que se pueden utilizar para nivelar el aparato.
- Para permitir que las puertas se cierren automáticamente, incline la parte superior hacia atrás girando las patas ajustables.



! ADVERTENCIA

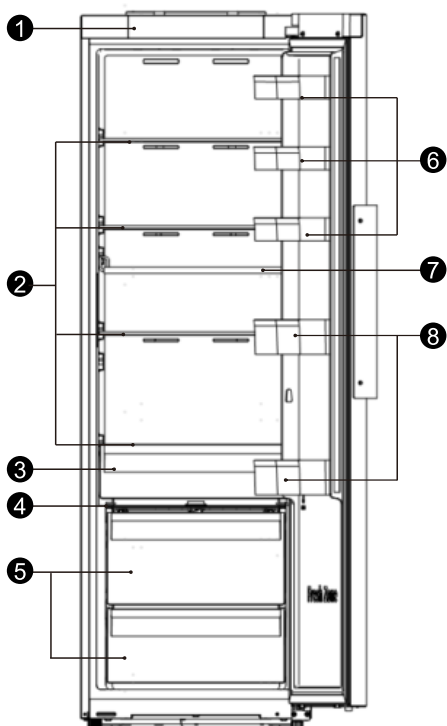
- Para realizar una instalación adecuada, se debe colocar el refrigerador sobre una superficie nivelada de material duro que esté a la misma altura que el resto del suelo. Esta superficie debe ser lo suficientemente fuerte para soportar un refrigerador completamente cargada.
- Las ruedas solo se deben usar para movimiento hacia adelante o hacia atrás. Mover el refrigerador hacia los lados podría dañar el suelo y las ruedas.



DESCRIPCIÓN DEL APARATO

- El equipamiento interior del aparato puede variar según el modelo del aparato.
- El diagrama puede diferir ligeramente del aparato que ha adquirido, por favor, obtenga más información en el E-manual.

1. Control electrónico *
2. Baldas de vinos
3. Caja Fresca a 0°C
4. Cubierta del cajón de verduras
5. Cajón de verduras
6. Baldas superiores de la puerta
7. Estante
8. Baldas inferiores de la puerta

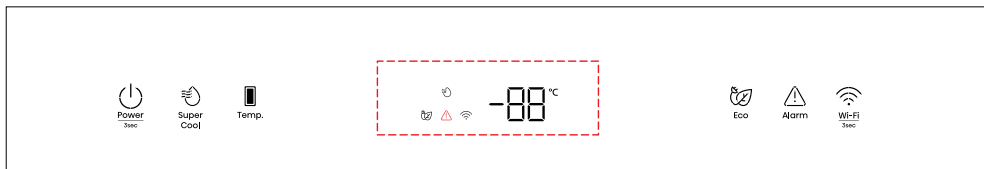


*: Si el modelo tiene un panel de control en la puerta del frigorífico, el control electrónico se reemplaza con una cubierta decorativa.

PANEL DE CONTROL

Utilice el aparato de acuerdo con las siguientes normas de control; su aparato cuenta con las siguientes funciones y modos, como por ejemplo la pantalla que se muestra en la siguiente imagen. Cuando se encienda el aparato por primera vez, la retroiluminación de los iconos de la pantalla empezarán a funcionar. Si no se presiona ningún botón y las puertas están cerradas, la retroiluminación se apagará al cabo de 1 minuto.

NOTA: El panel de control puede diferir según el modelo, por lo que debe elegirse según su aparato. Para más información, consulte el E-manual.



TIPO 1: Control electrónico (en la parte superior del aparato)



Power (Encendido/Apagado)

Presione el botón "Power" durante 3 segundos para activar o desactivar la función de espera. Cuando la función de espera está activada, la pantalla mostrará "--".



Eco

Presione el botón "Eco" para activar la función de ahorro de energía, se iluminará el icono . La temperatura del frigorífico se cambia automáticamente a 6°C y la del congelador a -17°C. Presione el botón "Temp." o el botón "Eco" para desactivar la función de ahorro de energía y el ajuste de temperatura del refrigerador volverá a la configuración anterior.



Super Cool (Súper Frío)

Presione el botón "Super Cool" para activar esta función. Se iluminará el icono y el indicador de temperatura del frigorífico marcará 2°C. El modo Súper Frío se apagará automáticamente después de 6 horas o puede apagarlo presionando el botón "Super Cool" o el botón izquierdo "Temp.", y el ajuste de temperatura del frigorífico volverá a la configuración anterior.

Temp. Frigorífico

Presione el botón izquierdo "Temp." repetidamente para recorrer los ajustes de temperatura disponibles de 8°C a 2°C.



Alarm

Alarma de temperatura alta

Si la temperatura en el interior de la unidad es demasiado alta, sonará una alarma para avisarle y se encenderá el icono "▲".

Apagado de la alarma: Para desactivar la alarma acústica, presione brevemente el botón Alarm "▲". El icono "▲" permanecerá iluminado hasta que la temperatura real del aparato descienda por debajo del nivel de alarma.

Apagado de la alarma:

Para apagar la alarma acústica, presione brevemente el botón "Alarm". El icono "▲" permanecerá iluminado hasta que la temperatura real del aparato descienda por debajo del nivel de alarma.

Cuando el aparato alcance una temperatura adecuada, el icono "▲" se apagará y la alarma de alta temperatura se desactivará. Si no cancela la alarma de temperatura alta, el icono "▲" permanecerá encendido y el zumbador sonará tres veces por minuto. Después de más de 10 minutos, la alarma se detendrá.

Alarma de Puerta Abierta

Si se deja una puerta abierta durante más de 1 minuto, sonará una alarma para avisarle. La alarma de puerta puede cancelarse presionando cualquier botón, lo que detendrá el sonido del zumbador. También puede detenerse la alarma cerrando la puerta.

PANEL DE CONTROL

Modo Demo

En este modo, indicado por "OF", el aparato está en funcionamiento pero deja de producir aire frío. Para activar o desactivar el modo demostración, mantenga presionados los botones "Power" y "Wi-Fi" al mismo tiempo durante tres segundos y el zumbador sonará tres veces.

TIPO 2: Control Electrónico (en la puerta del frigorífico)



Power (Encendido/Apagado)

Presione el botón "Power" durante 3 segundos para activar o desactivar la función de espera. Cuando la función de espera está activada, la pantalla mostrará "---".

Temperatura del Compartimento Frigorífico

Presione el botón "Fridge" repetidamente para recorrer los ajustes de temperatura disponibles de 8°C a 2°C. Ajustes Recomendadas de Temperatura: 4°C.



Eco

Presione el botón "Mode" para activar la función de ahorro de energía, se iluminará el icono "Eco". La temperatura del frigorífico cambia automáticamente a 6°C.

Presione el botón "Fridge" hasta que el icono del modo correspondiente se apague y el ajuste de temperatura del frigorífico volverá al ajuste anterior.

Super Cool (Súper Frío)

Presione el botón "Mode" para activar la función Súper Frío. El icono "Super Cool" se iluminará y la temperatura del frigorífico se ajustará a 2°C. El modo Súper Frío se apagará automáticamente después de aproximadamente 6 horas o puede apagarlo presionando el botón "Fridge" hasta que el icono del modo correspondiente se apague, y la configuración de temperatura del refrigerador volverá a la configuración anterior.

Alarma de temperatura alta

Si la temperatura en el interior de la unidad es demasiado alta, sonará una alarma para avisarle y se encenderá el icono "Alarma".

Apagado de la alarma: Para desactivar la alarma acústica, presione brevemente el botón "Alarm". El icono "Alarma" permanecerá iluminado hasta que la temperatura real del aparato descienda por debajo del nivel de alarma.

Alarma de Puerta Abierta

Si se deja una puerta abierta durante más de 1 minuto, sonará una alarma para avisarle. La alarma de puerta puede cancelarse presionando cualquier botón, lo que detendrá el sonido del zumbador. También puede detenerse la alarma cerrando la puerta.

Modo Demo

En este modo, indicado por "OF", el aparato está en funcionamiento pero deja de producir aire frío. Para activar o desactivar el modo demostración, mantenga presionados los botones "Power" y "Fridge" al mismo tiempo durante tres segundos y el zumbador sonará tres veces.

PANEL DE CONTROL

Wi-Fi

Aplicación ConnectLife

ConnectLife es una aplicación para el hogar inteligente que le permite comunicarse con sus aparatos inteligentes mediante un smartphone o una tableta.

Instalación

1. Abra el Apple App Store (iOS) o Google Play Store (Android) en su smartphone.
2. Busque la aplicación "ConnectLife". Verá una aplicación con el siguiente icono:



3. Descargue e instale la aplicación ConnectLife proporcionada por ConnectLife, LLC.

También puede escanear el siguiente código QR con su smartphone o tableta para encontrar la aplicación ConnectLife:



NOTA:

- La distancia entre el aparato y el router Wi-Fi puede afectar al rendimiento. Si están demasiado lejos, el emparejamiento del aparato puede fallar o tardar más tiempo.
- El aparato solo es compatible con redes Wi-Fi de 2,4GHz. El SSID de la red Wi-Fi debe ser visible.

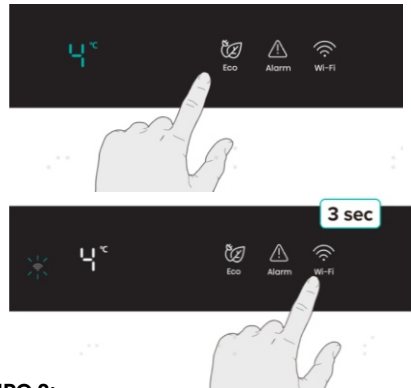
Conexión del refrigerador

Una vez que haya instalado la aplicación ConnectLife, inicie sesión o cree una cuenta y sigue los pasos que se indican a continuación:

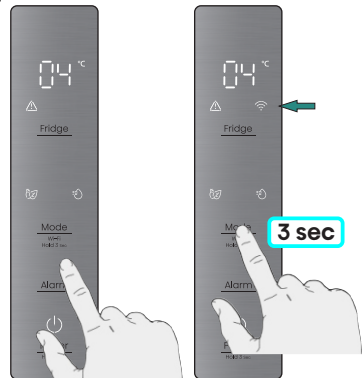
1. Asegúrese de que el aparato esté encendido y el panel de pantalla esté activo. Sabrá que está listo cuando se ilumine el panel.

2. Mantenga presionado el botón "Wi-Fi" (tipo 1) o "Modo" (tipo 2) durante 3 segundos hasta que oiga un pitido y vea que la luz "Wi-Fi" parpadea después de encenderse constantemente durante unos segundos
3. Asegúrese de que Bluetooth esté activado en su teléfono y abra la aplicación ConnectLife. Busque la ventana emergente que indica que se ha encontrado un nuevo aparato. Toque el botón de la ventana emergente y sigue las instrucciones para continuar.
4. Si no aparece ninguna ventana emergente, toque el botón "Add appliance" o "+" en la aplicación.
5. Localice "Refrigerador" en la lista de aparatos y selecciónalo.
6. Siga las instrucciones de la aplicación para conectar su refrigerador. Una vez completada la configuración, su refrigerador aparecerá en su pantalla de inicio.

TIPO 1:



TIPO 2:



USO DEL APARATO

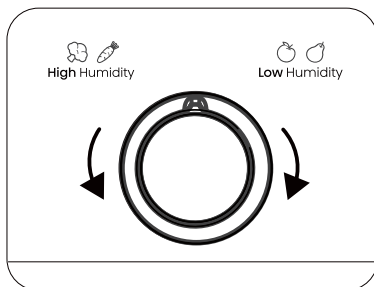
Caja Fresca a 0°C

En este cajón se puede conseguir una temperatura más baja para almacenar temporalmente pescado, carne y otros alimentos perecederos.

NOTA: Dado que tanto la temperatura ambiente como la ajustada afectan a la temperatura de la caja 0°C (cajón), la temperatura real puede variar dentro de un cierto rango. La temperatura real de este cajón puede ser inferior a cero, por lo que es normal que el líquido de este cajón se congele.

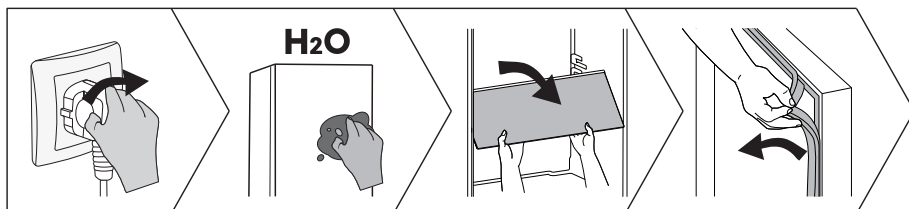
Cajón Crisper y control de humedad

Puede girar la perilla de la cubierta del cajón crisper para mantener una humedad diferente en el cajón. Si gira la perilla hacia la izquierda, se mantendrá una humedad más alta que le permitirá almacenar verduras y frutas frescas durante mucho tiempo, a la derecha habrá menor humedad. Esto sirve para controlar la humedad del cajón crisper y evitar que la verdura pierda humedad.



LIMPIEZA Y CUIDADO

- Por motivos de higiene, limpie regularmente el aparato (accesorios exteriores e interiores) al menos cada dos meses.
- Asegúrese de que el aparato esté completamente seco antes de volver a encenderlo y conectarlo al enchufe del tomacorriente.
- Limpie el interior del aparato con una solución débil de bicarbonato de sodio y, a continuación, aclárelo con agua tibia usando una esponja o paño rígido.
- Mantenga limpios los sellos de la puerta. Los alimentos y bebidas pegajosos pueden hacer que los sellos se adhieran al gabinete. Lave el sello con detergente suave y agua tibia. Aclárelo y séquelo detenidamente después de limpiarlo.
- Este producto contiene una fuente de luz de clase de eficiencia energética G.
- Para más detalles sobre la limpieza, consulte el E-manual.



SUGERENCIAS Y CONSEJOS ÚTILES

Consejos de ahorro de energía

Le recomendamos que siga los consejos de ahorro de energía.

- Evite dejar la puerta abierta durante periodos largos.
- Asegúrese de que el aparato esté alejado de cualquier fuente de calor.
- No ajuste la temperatura más baja de lo necesario.
- No almacene alimentos calientes o líquidos que se evaporan en la unidad.

Apagado del aparato

Si tiene que apagar el aparato durante un largo periodo de tiempo, debe seguir los siguientes pasos para evitar que le salga moho.

1. Retire todos los alimentos.
2. Desconecte el enchufe del tomacorriente.
3. Limpie y seque completamente el interior.
4. Asegúrese de que todas las puertas queden abiertas ligeramente para permitir que circule el aire.

- Para más información, consulte el E-manual.

RESOLUCIÓN DE PROBLEMAS

- Si experimenta algún problema con el aparato o le preocupa que no funcione correctamente, puede realizar las siguientes sencillas comprobaciones antes de llamar al servicio técnico.
- **NOTA:** Puede encontrar más información relevante en el E-manual.

ADVERTENCIA

No intente reparar el aparato usted mismo. Si el problema persiste después de haber realizado las comprobaciones descritas a continuación, póngase en contacto con un electricista cualificado, un ingeniero de mantenimiento autorizado o la tienda donde compró el producto.

PELIGRO

Riesgo de atrapamiento de niños. Antes de descartar el refrigerador o congelador viejo:

- Retire las puertas.
- Deje los estantes en lugar adecuado para que los niños no puedan meterse dentro fácilmente.

Problema	Causa posible y Solución
El aparato no funciona correctamente	Compruebe si el cable eléctrico está enchufado correctamente en la toma eléctrica.
	La temperatura ambiental es demasiado baja. Intente establecer la temperatura de la cámara en un nivel más frío para solucionar este problema.

RESOLUCIÓN DE PROBLEMAS

Problema	Causa posible y Solución
Hay una capa de escarcha en el compartimento	Compruebe que las salidas de aire no estén bloqueadas con alimentos y asegúrese de que la comida esté colocada dentro del aparato de forma que permita una ventilación suficiente. Asegúrese de que la puerta esté completamente cerrada.
La temperatura interior es demasiado alta	Es posible que haya dejado las puertas abiertas demasiado rato o que las haya abierto con demasiada frecuencia, que algún obstáculo las haya mantenido abiertas o que el aparato tenga poco espacio a los lados, por detrás y por encima.
No se puede conectar el aparato a la red WiFi	La contraseña de Wi-Fi se ingresó incorrectamente, o no se pudo encontrar la red. Para operaciones específicas de configuración de red, consulte el manual electrónico.

ELIMINACIÓN DEL APARATO

Está prohibido eliminar este aparato con los residuos domésticos.

Materiales de embalaje

Los materiales de embalaje con el símbolo de reciclaje son reciclables. Deseche el embalaje a un contenedor de recogida de residuos adecuado para reciclarlo.


Antes de desechar el aparato

1. Desconecte el cable de alimentación del tomacorriente.
2. Corte el cable eléctrico y deséchelo con el enchufe.

ADVERTENCIA

Los refrigeradores contienen refrigerante y gases en el aislamiento. Se debe desechar el refrigerante y los gases de forma profesional, ya que podrían provocar lesiones oculares o ignición.

Asegúrese de que la tubería del circuito de refrigerante no esté dañada antes de desecharla correctamente.

	Eliminación Correcta del producto
	Esta marca indica que este producto no debe eliminarse con otros desechos domésticos en UE. Para evitar posibles daños al medio ambiente o la salud humana por la eliminación incontrolada de residuos, recicle de manera responsable para promover la reutilización sostenible de los recursos materiales. Para devolver su dispositivo usado, utilice los sistemas de devolución y recogida o póngase en contacto con el distribuidor donde compró el producto. Ellos pueden retirar este producto para un reciclaje seguro para el medio ambiente.

SUGERENCIA DE USO DEL APARATO

Para evitar contaminar los alimentos, siga las siguientes instrucciones:

- Si abre la puerta por largos periodos, puede aumentar significativamente la temperatura de los compartimientos del aparato.
 - Limpie regularmente las superficies que puedan estar en contacto con alimentos y sistemas de desagües accesibles.
 - Limpie el tanque de agua si no se ha utilizado por 48 horas; purgue el sistema de agua conectado al suministro de agua en caso de no haber extraído agua por 5 días. (Especial para modelos con tanques de agua)
 - Almacene la carne y el pescado crudo en los recipientes adecuados del refrigerador para que no estén en contacto ni goteen sobre otros alimentos.
 - Los compartimientos de dos estrellas para alimentos congelados son ideales para almacenar alimentos precongelados o cremas heladas y hacer cubitos de hielo.
 - Los compartimientos de uno, dos y tres estrellas no son aptos para congelar alimentos frescos.
 - Si el refrigerador está vacío por largos periodos, desconéctelo, descongélelo, límpielo, séquelo y deje la puerta abierta para evitar la formación de moho dentro del aparato.
- NOTA:** La información a continuación es solo para referencia, ya que las funciones pueden variar según los modelos. Por favor, obtenga más detalles en el manual electrónico.

Orden	Tipo de compartimentos	Temperatura de almacenamiento o meta [°C]	Alimentos apropiados	Vida útil de almacenamiento
1	Frigorífico	+2~+8	Los huevos, los alimentos cocidos, los alimentos envasados, las frutas y verduras, los productos lácteos, las tortas, las bebidas y otros alimentos no aptos para congelar.	/
2	Cuatro estrellas	≤-18	Marisco, productos de agua dulce y carnes.	≤3 meses
3	Tres estrellas	≤-18		≤2 meses
4	Dos estrellas	≤-12		≤1 mes
5	Una estrella	≤-6		
6	Cero estrella	-6~0	Cerdo fresco, carne de res, pescado, pollo, algunos alimentos procesados envasados, etc. Alimentos procesados encapsulados o parcialmente empaquetados (alimentos no congelables)	≤3 días
7	Fresco	-3~+3	Marisco, carne de res, pollo, productos de agua dulce, etc.	2~7 días
8	Alimentos frescos	0~+4	Cerdo fresco, carne de res, pescado, pollo, alimentos cocidos, etc.	≤3 días
9	Vino	+5~+20	Vino rojo, vino blanco, vino espumante, etc.	/

Declaración de conformidad

La empresa declara que el dispositivo con la función ConnectLife cumple los requisitos esenciales y otras disposiciones pertinentes de la Directiva 2014/53/UE. Encontrará la Declaración de conformidad detallada en la dirección web <https://auid.connectlife.io> en la página de su dispositivo entre los documentos adicionales.