



BEBA
AGUA PURIFICADA

DISPENSADORES

SISTEMA DISPENSADOR DE AGUA RESIDENCIAL



ECO 1600
ECO 1600 S

**Manual
de usuario**

Sistema dispensador de agua



Diseño más novedoso.



Protección contra sobrecalentamiento.



Cierre de seguridad para niños.



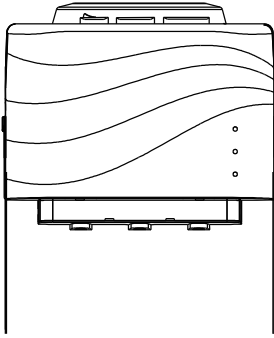
Refrigeración del compresor.



Agua caliente/fría/ambiental opcional.



MANUAL DE USUARIO	
· PRECAUCIONES DE SEGURIDAD	02
· INTRODUCCIÓN DEL PRODUCTO LISTA DE PARTES DEL SISTEMA	03
· PRECAUCIONES PREVIAS A LA INSTALACIÓN	04
· INSTALACIÓN DEL SISTEMA	05
· DATOS TÉCNICOS DEL SISTEMA LIMPIEZA	06
· DIAGRAMA DEL PROCESO DE TRATAMIENTO DE AGUA DIAGRAMA ESQUEMÁTICO ELÉCTRICO RECICLAJE	07
SOLUCIÓN DE PROBLEMAS	08
GARANTÍA DEL EQUIPO	09
REGISTRO DE INSTALACIÓN DE EQUIPO	10
CONTROL Y MONITORIZACIÓN DEL SISTEMA	11



DISPENSADOR DE AGUA

- No acerque sustancias inflamables y volátiles al producto.
- Al cortar la corriente, no tire directamente del cable de luz para evitar que se rompa.
- Por favor, mantenga el enchufe limpio. No lo enchufe ni desenchufe con las manos húmedas. Por favor, no conecte el transformador de aumento de potencia al enchufe.
- El producto no puede entrar en contacto o estar cerca de una fuente de calor y fuego expuesto

OBLIGATORIO



Necesitas ayuda profesional

1. PRECAUCIONES DE SEGURIDAD

ADVERTENCIA

Para garantizar la seguridad y evitar lesiones, por favor asegúrese de seguir las siguientes precauciones de seguridad. El mal uso al ignorar las precauciones de seguridad puede conducir a accidentes.

PROHIBIDO



No colocar en zona de luz solar



No colocar en zona inflamable



No colocar en zona húmeda



No tocar con las manos mojadas

- Evite el almacenamiento en lugares con luz solar, que puede causar el envejecimiento de las piezas del producto. Evite la exposición y el almacenamiento en un entorno con temperaturas inferiores a 0°C.
- Los dispositivos magnéticos que se encuentran cerca pueden provocar incendios, daños en el producto o fallos en los circuitos. Las áreas húmedas y sucias pueden causar daños en los circuitos.
- No coloque objetos pesados sobre el producto.
- No permita que los niños manejen, toquen, se acerquen o trepan al producto. Los niños deberán utilizar el producto en colaboración con sus tutores.

- Si el cable de luz está dañado, para evitar el peligro, debe ser sustituido por profesionales del fabricante, su departamento de mantenimiento u otros departamentos similares. No apriete, doble, anude o dañe el cable de alimentación.
- Debe ser instalado por personal cualificado. Desmontarlo puede dañar fácilmente las piezas de los productos y causar una descarga eléctrica. El movimiento a su propia discreción es fácil de operar de manera inadecuada y causar daños a la máquina.
- Cuando el agua no cumpla con las normas municipales de agua (incluido el alto contenido de sedimentos y el exceso de cloro residual, etc.), se instalará un dispositivo de pretratamiento antes del producto.
- La presión de trabajo óptima de este equipo es de 0,1~0,6 MPa. Si la presión del agua es más baja o más alta que esta, por favor instale un dispositivo de aumento de presión o un dispositivo de reducción de presión en consecuencia.
- Este aparato puede ser utilizado por niños a partir de 8 años si se les ha supervisado o instruido sobre el uso del aparato de forma segura y si comprenden los peligros que conlleva. La limpieza y el mantenimiento del usuario no serán realizados por niños a menos que sean mayores de 8 años y estén supervisados. Mantenga el aparato y su cable fuera del alcance de los niños menores de 8 años.
- Los niños no deben jugar con el equipo. Este equipo está destinado a ser utilizado por usuarios expertos o en tiendas, en la industria ligera, o para uso comercial por personas no profesionales.
- El equipo no debe ser sumergido.
- El equipo no debe limpiarse con agua.
- Limpie y cambie el filtro con regularidad.
- Por favor, asegúrese de utilizar las piezas proporcio-

nadas por nuestra empresa.

- Es normal que el producto tenga una ligera vibración y ruido al procesar el agua.
- Este producto es sólo para su instalación en interiores. Debe haber un desagüe fiable en el suelo en un radio de 1,5 m alrededor de la instalación para evitar posibles fugas de agua y pérdidas causadas por un desagüe deficiente.
- Si no utiliza este producto durante mucho tiempo, por favor corte la corriente y cierre la válvula de bola de tres vías. Cuando lo utilice de nuevo, deberá liberar el agua durante 3-5 minutos antes de su uso normal.

! El contenido que usted debe saber que puede causar lesiones menores o daños a la propiedad.

- En caso de corte de agua o de mantenimiento de la tubería, por favor corte la energía y cierre la válvula de bola de tres vías. Cuando restablezca el suministro de agua, por favor abra el otro grifo de agua para eliminar los sedimentos antes de abrir la válvula de bola de tres vías, de lo contrario, una gran cantidad de sedimentos puede causar el bloqueo del filtro.

! PRECAUCIONES

- Este equipo puede ser utilizado por niños a partir de 8 años si han sido supervisados o instruidos sobre el uso del equipo de forma segura y si comprenden los peligros que conlleva. La limpieza y el mantenimiento por parte del usuario no deben ser realizados por niños a menos que sean mayores de 8 años y estén supervisados.
- Mantenga el aparato y su cable fuera del alcance de los niños menores de 8 años.
- Los aparatos pueden ser utilizados por personas con capacidades físicas, sensoriales o mentales reducidas o con falta de experiencia y conocimientos si han recibido supervisión o instrucciones sobre el uso del equipo de forma segura y comprenden los peligros que conlleva.
- Los niños no deben jugar con el equipo.
- Este equipo está destinado a ser utilizado por usuarios expertos en tiendas, en el sector o para uso comercial por parte de personas no expertas.
- Si el cable de alimentación está dañado, debe ser sustituido por el fabricante, su servicio técnico de su zona o personas con cualificación similar para evitar un peligro.
- **ADVERTENCIA:** Para evitar un peligro debido a la inestabilidad del sistema, éste debe fijarse de acuerdo con las instrucciones.
- El sistema no debe limpiarse con un chorro de agua.

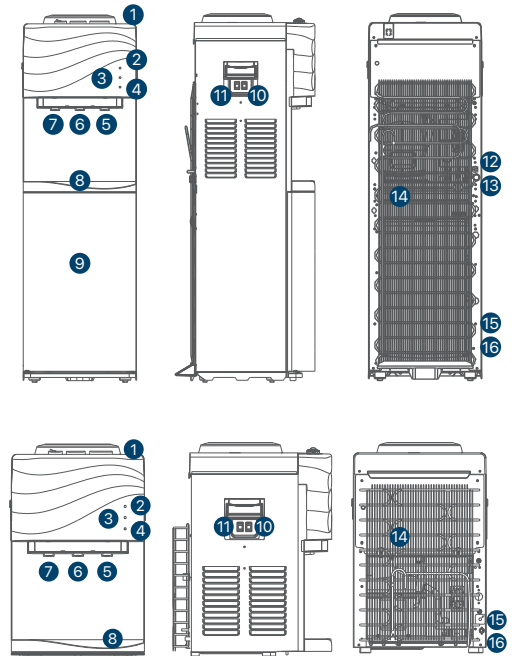
- El sistema es apto sólo para uso en interiores. Deben utilizarse las mangueras nuevas suministradas con el sistema y no deben reutilizarse las mangueras viejas.
- Este equipo debe funcionar en un entorno con una temperatura de entre 4°C y 38°C.
- La presión máxima del agua de entrada es de 87 psi (0,6 MPa).
- La presión mínima del agua de entrada es de 14,2 psi (0,1 MPa).

2. INTRODUCCIÓN DEL PRODUCTO

! PRECAUCIONES

- Este producto se utiliza para la filtración y purificación del agua de red.
- El agua filtrada de este producto es agua potable (hacer sopas, cocinar, hacer té, etc.).
- El agua concentrada puede ser reciclada para uso doméstico (lavar, trapear, etc.).

3. LISTA DE PARTES



1. Tapa superior.
2. Indicador de encendido.
3. Indicador de agua caliente.
4. Indicador de agua fría.

5. Pulsador de agua fría.
6. Pulsador de agua natural.
7. Pulsador de agua caliente.
8. Bandeja de agua.
9. Cubierta.
10. Interruptor de agua caliente.
11. Interruptor de agua fría.
12. Cable de alimentación.
13. Salida de agua caliente.
14. Condensador.
15. Entrada de agua.
16. Desagüe (solo en modelo ósmosis).

⚠ AVISO:

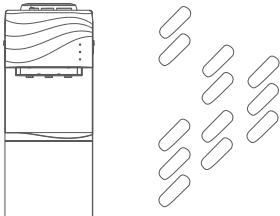
No utilice agua que no sea saludable. Debe trabajar en un entorno de temperatura de 10 °C - 43 °C, humedad relativa no superior al 90%.

3. PRECAUCIONES PREVIAS A LA INSTALACIÓN:

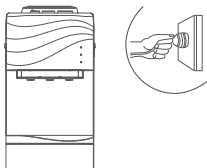
⚠ IMPORTANTE:

Este equipo debe llevar instalado un sistema de purificación de agua previo.

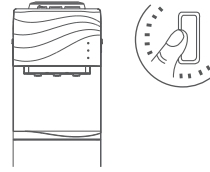
1. Mantenga el equipo en un lugar seco y evite la luz solar directa. La parte trasera del equipo no debe estar a más de 25 cm de la pared. No coloque nunca el equipo sobre papel o espuma, ya que puede provocar una situación inestable. Nunca ponga nada inflamable al lado del equipo.



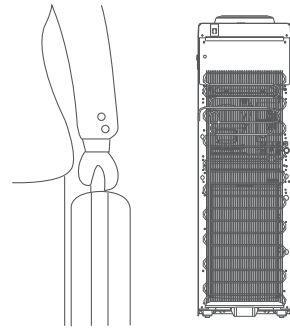
2. Para evitar daños en la máquina, no enchufe el cable de alimentación ni pulse el interruptor rojo hasta que salga agua del grifo de agua caliente.



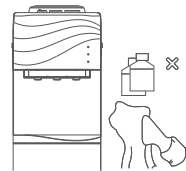
3. En caso de que no se necesite agua caliente (o fría) durante mucho tiempo, apague el interruptor en consecuencia para ahorrar energía.



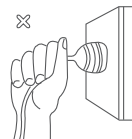
4. Si no va a utilizar la máquina durante mucho tiempo, apague el interruptor, desconecte el enchufe de la toma de corriente y drene el agua restante a través de la salida de drenaje.



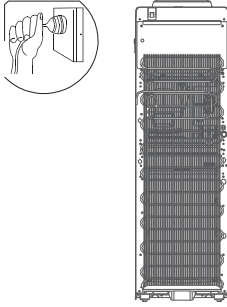
5. No utilice nunca líquido orgánico para limpiar la máquina. Prohíba estrictamente el uso de agua para salpicarla.



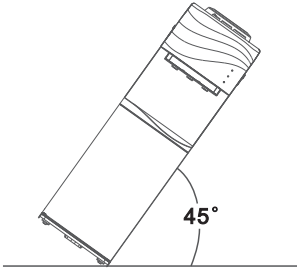
6. Nunca encienda ó apague la máquina enchufando ó sacando el enchufe de la toma de corriente. Nunca aumente la longitud del cable de alimentación para evitar incendios.



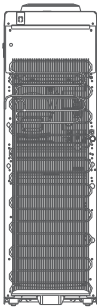
7. Si el cable de alimentación está dañado, debe ser sustituido por el fabricante, su agente de servicio o personas similares cualificadas para evitar un peligro.



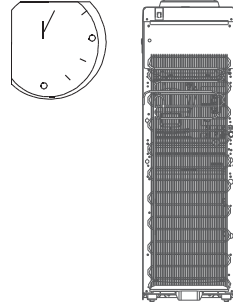
8. Nunca ponga la máquina boca abajo ni la incline más de 45°.



9. Cuando la máquina esté bajo el punto de hielo y bloqueada por el hielo, el interruptor de refrigeración debe cerrarse durante 4 horas antes de volver a encenderla para continuar su funcionamiento.



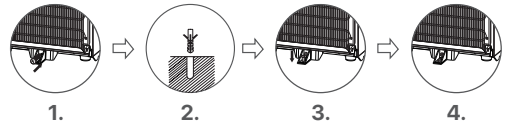
10. Esta máquina no debe ponerse en marcha hasta 3 minutos después de apagar el interruptor de alimentación.



4. INSTALACIÓN DEL SISTEMA

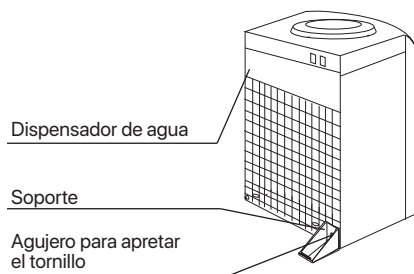
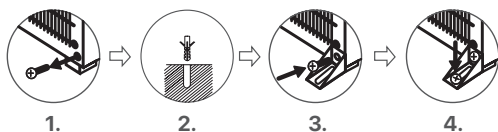
Modelo ECO 1600 White/Black

1. Utilice el tornillo para fijar el soporte en el agujero de la parte inferior central del dispensador de agua.
2. Haga un agujero en la superficie del suelo (o del escritorio) donde se instalará el dispensador de agua.
3. Fije el soporte en el suelo atornillándolo firmemente.
4. Apriete el tornillo.



Modelo ECO 1600 S White/Black

1. Afloje el tornillo del ángulo inferior derecho tal y como se muestra en la imagen.
2. Haga un agujero en la superficie del suelo o del escritorio donde se instalará el dispensador de agua.
3. Fije el soporte en el suelo con un tornillo.
4. Apriete el tornillo.

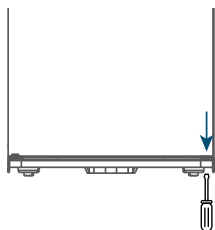


ADVERTENCIA:

Para evitar un peligro debido a la inestabilidad del aparato, éste debe ser fijado de acuerdo con las instrucciones.

5. MANTENIMIENTO MODELO ECO 1600:

Para realizar el mantenimiento en este modelo, debe abrir la tapa inferior que hay en el equipo. Para ello, utilice un destornillador y retire el tornillo que hay en el lado inferior derecho.



A continuación, deslice hacia abajo desde ese lado la tapa para retirar el pasador de la parte superior derecha de la tapa.

6. LIMPIEZA

Para evitar accidentes, corte el suministro de energía antes de realizar las siguientes indicaciones.

El dispensador ha sido desinfectado antes de salir de fábrica.

Instrucciones de limpieza y vaciado:

1. Antes de la limpieza, asegúrese de que el interruptor de encendido está en la posición O (off) y desenchufe el dispensador de agua.
2. Abrir sucesivamente todos los grifos durante 3 minutos después de la salida del agua, lo que completa el lavado de la tubería interna.
3. Coloque un cubo grande debajo de la salida del desagüe. Retire la tapa del desagüe y deje que el agua se drene.
4. Después de la limpieza, vuelva a colocar la tapa del desagüe y podrá utilizar la máquina.

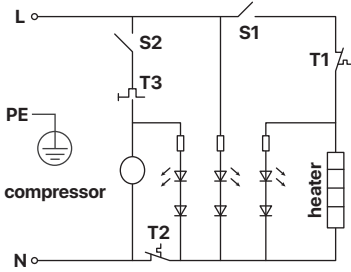
ATENCIÓN:

El dispensador calienta el agua a una temperatura de aproximadamente 85 °C. Puede causar quemaduras graves. Por favor, utilícelo con cuidado.

7. DATOS TÉCNICOS DEL SISTEMA:

- Voltaje: 220-240V~
- Frecuencia: 50/60Hz
- Potencia: 500W.
- Potencia de calentamiento: 420W.
- Enfriamiento: 1.0 A.
- Refrigerante: R600a/14g.
- Volumen del depósito de agua fría: 3,6 litros
- Volumen del depósito agua caliente: 1,16 litros
- Volumen del depósito de agua natural: 0,7 litros
- Capacidad de agua fría: 2,5 L/h ($\leq 10^\circ\text{C}$)
- Capacidad de agua caliente: 4 L/h ($\geq 85^\circ\text{C}$)
- Temperatura del agua aplicable: $5^\circ\text{C} \sim 40^\circ\text{C}$.
- Dimensiones Eco 1600: 310 x 350 x 1.040 mm.
- Dimensiones Eco 1600S: 310 x 350 x 515 mm.

8. DIAGRAMA ESQUEMÁTICO ELÉCTRICO



 NOTAS:

Toda la información de este documento ha sido cuidadosamente revisada. Si hay algún error de imprenta o malentendido del contenido, puede consultar a nuestra empresa. Si el producto tiene alguna mejora técnica, se editará en el nuevo manual sin avisos. Si hay algún cambio en la apariencia y el color del producto, prevalecerán los productos en especie.

9. RECICLAJE



El material de embalaje utilizado es reciclable. Le recomendamos que separe el plástico, el papel y el cartón y los entregue a las empresas de reciclaje.

Según las directrices de WEEE (Waste of Electrical and Electronic Equipment/Residuos de aparatos eléctricos y electrónicos), los residuos de aparatos eléctricos y electrónicos deben recogerse por separado.

Si necesita deshacerse de este aparato en el futuro, NO lo tire con el resto de la basura doméstica. Debe llevarlo al punto de recogida de RAEE (Residuos de Aparatos Eléctricos y Electrónicos) más cercano.

PROBLEMA	POSICIÓN	SOLUCIÓN
No sale agua del sistema	La válvula de bola de entrada de agua no se abre.	Abrir la válvula de bola de entrada de agua.
	La membrana está obstruída.	Cambiar la membrana.
No sale agua caliente	Desconexión de la instalación anti-secado.	Avisar al servicio técnico de mantenimiento para reparar el sistema.
	Sin ajustar la temperatura del agua caliente.	Ajustar la temperatura del agua caliente.
El sistema está fuera de servicio	Problema con el interruptor de alta de control de la temperatura del agua.	Cambiar el interruptor de alta de control de la temperatura del agua.
Hay vertido de aguas residuales después de que el sistema esté apagado	Problema con la electroválvula de agua.	Cambiar la electroválvula de agua.
No sale agua osmotizada	La válvula de bola de entrada de agua no se abre.	Abrir la válvula de bola de entrada de agua.
	Compruebe si la alimentación está desconectada.	Encender el sistema al suministro eléctrico.
Menos cantidad de agua osmotizada	La membrana está obstruída.	Cambiar la membrana.
	Si la temperatura del agua bruta baja demasiado rápido, la capacidad del purificador de agua también será ineficiente.	
No sale agua fría	Problema con el sistema de control electrónico.	Avisar al servicio técnico de mantenimiento para reparar el sistema.
	El sistema de control de refrigeración está dañado.	
	Problema con el sensor de temperatura.	Cambiar el sensor de temperatura.
	El depósito de agua fría está bloqueado.	Dejar que se enfríe durante un tiempo o poner un poco de agua caliente en el depósito de agua fría.
	No se ajusta la temperatura del agua fría.	Ajustar la temperatura del agua fría.
Sabor extraño del agua	Depósitos de agua sucios.	Limpiar los depósitos.
	Mantener demasiado tiempo el almacenamiento de agua.	Drenar el agua pura en la máquina y limpiar los depósitos de agua.
	Uno de los filtros ha finalizado su vida útil.	Cambiar los filtros.

DATOS DEL CLIENTE:

Sr./Sra: _____

Dirección: _____

C.P. y Población: _____

Teléfono: _____

Email: _____

DATOS DEL VENDEDOR:

Fecha de venta del equipo: _____

Razón social: _____

Dirección: _____

C.P. y Población: _____

Teléfono: _____

FAX: _____

Email: _____

GARANTÍA DEL EQUIPO DIRIGIDA AL CLIENTE FINAL:

Todos nuestros productos gozan de una garantía de dos años según lo establecido por ley desde la compra del mismo. Si se procediera a cualquier reparación, ésta tendría una garantía de 3 meses, siendo independiente a la garantía general. Para la cobertura de dicha garantía se ha de acreditar la fecha de adquisición del producto.

La empresa se compromete a garantizar las piezas cuya **fabricación sea defectuosa**, siempre y cuando nos sean remitidas para su examen en **nuestras instalaciones** por cuenta del cliente.

Para hacer valer la garantía, es necesario que la pieza defectuosa venga acompañada del presente bono de garantía, debidamente cumplido y sellado por el vendedor. La garantía siempre se dará en nuestros almacenes.

En todos los casos nuestra responsabilidad es **exclusivamente la de reemplazar o reparar los materiales defectuosos** no atendiendo a indemnizaciones ni otros gastos.

No se admitirán devoluciones ni reclamaciones de material transcurridos los 15 días de su recepción. En caso de acuerdo dentro de este plazo, el material deberá sernos remitido perfectamente embalado y **DIRIGIDO A PORTES PAGADOS A NUESTROS ALMACENES**.

LA GARANTÍA NO ES EXTENSIVA PARA:

1. La sustitución, reparación de piezas u órganos ocasionados por el desgaste, debido al uso normal del equipo, como resinas, polifosfatos, cartuchos de sedimentos, etc... según viene indicado en el manual de instrucciones del equipo.
2. Los desperfectos provocados por el mal empleo del aparato y los ocasionados por el transporte.
3. Manipulación, modificaciones o reparaciones realizadas por terceros.
4. Las averías o el mal funcionamiento que sean consecuencia de una mala instalación, ajena al servicio técnico, o si no se han seguido correctamente las instrucciones de montaje.
5. Uso inadecuado del equipo o que las condiciones de trabajo no son las indicadas por el fabricante.
6. La utilización de recambios no originales de la empresa.

DECLARACIÓN "CE" DE CONFORMIDAD:

Declaramos bajo nuestra única responsabilidad que el sistema purificador de agua para la filtración del agua de consumo humano se adapta a las normas o documentos normativos:

**"EN-12100-1, EN12100-2,
EN-55014-1:2000/A1:2001,
EN-61000-3-2:2000/2001,
EN61000-3-3:1995/A1:2001, EN1558-2-6".**

Y es conforme a los requisitos esenciales de las directivas: **98/37/CE, 73/23/CEE, 89/336/CEE**.

SELLO DEL VENDEDOR AUTORIZADO

Nº DEL
PEDIDOCÓDIGO
PRODUCTONº DE
SERIE

AVISO: Lea atentamente el presente manual. Ante cualquier duda, póngase en contacto con el servicio de atención técnica (S.A.T.) de su distribuidor. Los datos marcados con (*) deben ir sellados por el instalador y transcribirlos él mismo a la empresa.

Nº DE PEDIDO

CÓDIGO PRODUCTO

Nº DE SERIE

DATOS PREVIOS A LA INSTALACIÓN DEL EQUIPO:

Procedencia del agua a tratar:

- Red de abastecimiento público.
- Otras: _____

Hay tratamiento previo? _____

Dureza del agua de entrada: _____ °F

Nivel de TDS en la entrada: _____ ppm

Presión de entrada al equipo: _____ Bar

Concentración de cloro en la entrada: _____ ppm

CONTROL DE LOS PASOS DE INSTALACIÓN:

- Lavado del filtro
- Higienización según el protocolo descrito.
- Concentración de cloro en grifo tras enjuague:

- Comprobación restrictor caudal.
- Tarado del presostato de máxima.
- Revisión y racorería.
- Estanqueidad sistema presurizado.
- *TDS agua producida (grifo encimera):
_____ ppm

- Informar claramente del uso, manipulación y mantenimiento que el equipo requiere para garantizar un correcto funcionamiento del mismo y la calidad de agua producida. Dada la importancia de un correcto mantenimiento del equipo que tiene para garantizar la calidad del agua producida, al propietario se le deberá ofrecer un contrato de mantenimiento realizado por técnicos capacitados para ello.

GARANTÍA DEL EQUIPO DIRIGIDA AL DISTRIBUIDOR:

La compañía se hará cargo única y exclusivamente de las sustituciones de las piezas en caso de falta de conformidad. La reparación del equipo y los gastos que conlleve la misma (mano de obra, gastos de envío, desplazamientos, etc...) no será por cuenta de la empresa, ya que las garantías del fabricante y/o distribuidor son en sus instalaciones.

COMENTARIOS:

*Resultado de la instalación y puesta en marcha:

- Correcto (equipo instalado y funcionando correctamente. Agua producida adecuada a la aplicación).
- Otras: _____

INSTALADOR AUTORIZADO:

CONFORMIDAD DEL PROPIETARIO DEL EQUIPO:

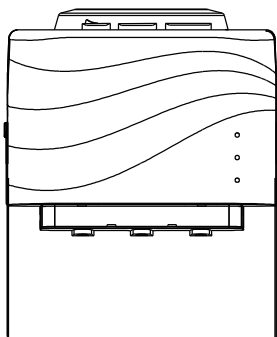
El cliente propietario ha sido informado sobre el mantenimiento del equipo e informado sobre cómo contactar con el servicio de asistencia técnica.

Comentarios: _____

AVISO	FECHA	DATOS DEL TÉCNICO
<input type="checkbox"/> Instalación <input type="checkbox"/> Mantenimiento <input type="checkbox"/> Garantía <input type="checkbox"/> Revisión <input type="checkbox"/> Reparación	<input type="text"/> <input type="text"/> <input type="text"/> <input type="text"/> <input type="text"/>	Nombre: _____ Firma o sello:
<input type="checkbox"/> Instalación <input type="checkbox"/> Mantenimiento <input type="checkbox"/> Garantía <input type="checkbox"/> Revisión <input type="checkbox"/> Reparación	<input type="text"/> <input type="text"/> <input type="text"/> <input type="text"/> <input type="text"/>	Nombre: _____ Firma o sello:
<input type="checkbox"/> Instalación <input type="checkbox"/> Mantenimiento <input type="checkbox"/> Garantía <input type="checkbox"/> Revisión <input type="checkbox"/> Reparación	<input type="text"/> <input type="text"/> <input type="text"/> <input type="text"/> <input type="text"/>	Nombre: _____ Firma o sello:
<input type="checkbox"/> Instalación <input type="checkbox"/> Mantenimiento <input type="checkbox"/> Garantía <input type="checkbox"/> Revisión <input type="checkbox"/> Reparación	<input type="text"/> <input type="text"/> <input type="text"/> <input type="text"/> <input type="text"/>	Nombre: _____ Firma o sello:
<input type="checkbox"/> Instalación <input type="checkbox"/> Mantenimiento <input type="checkbox"/> Garantía <input type="checkbox"/> Revisión <input type="checkbox"/> Reparación	<input type="text"/> <input type="text"/> <input type="text"/> <input type="text"/> <input type="text"/>	Nombre: _____ Firma o sello:

OBSERVACIONES: _____

MANUAL DE USUÁRIO	
· PRECAUÇÕES DE SEGURANÇA	14
· INTRODUÇÃO DE PRODUTO LISTA DE PEÇAS	15
· PRECAUÇÕES PRÉ-INSTALAÇÃO	16
· INSTALAÇÃO DO SISTEMA	17
· ESPECIFICAÇÕES LIMPEZA DIAGRAMA ESQUEMA ELÉTRICO	18
· RECICLAJE	19
RESOLUÇÃO DE PROBLEMAS	20
GARANTIA DE EQUIPAMENTO	21
REGISTRO DE INSTALAÇÃO DE EQUIPAMENTO	22
SISTEMA DE CONTROLE E MONITORAMENTO	23



DISPENSADOR DE AGUA

1. PRECAUÇÕES DE SEGURANÇA

AVISO

Para garantir a segurança e evitar lesões, certifique-se de seguir as seguintes precauções de segurança. O uso indevido, ignorando as precauções de segurança, pode levar a acidentes.

PROIBIDO



Não coloque em uma área com luz solar



Não coloque em área inflamável



Não coloque em uma área úmida



Não toque com as mãos molhadas

- Evite armazenar em locais com luz solar, pois pode causar envelhecimento das peças do produto. Evite a exposição e armazenamento em ambiente com temperatura inferior a 0 °C.
- Dispositivos magnéticos próximos podem causar incêndio, danos ao produto ou falha do circuito. Áreas úmidas e sujas podem causar danos ao circuito.
- Não coloque objetos pesados sobre o produto.
- Não permita que crianças manuseiem, toquem, se aproximem ou subam no produto. As crianças devem usar o produto em colaboração com seus responsáveis.

- Não coloque substâncias inflamáveis e voláteis perto do produto.
- Ao cortar a energia, não puxe diretamente o cabo da luz para evitar quebrá-lo.
- Por favor, mantenha o plugue limpo. Não conecte ou desconecte-o com as mãos molhadas. Não conecte o transformador de reforço ao soquete.
- O produto não deve entrar em contato ou estar próximo a uma fonte de calor e ao fogo exposto.

OBRIGATÓRIO



Você precisa de ajuda profissional

- Se o cabo da luz estiver danificado, para evitar perigo, deve ser substituído por profissionais do fabricante, seu departamento de manutenção ou outros departamentos semelhantes. Não aperte, dobre, dê nós ou danifique o cabo de alimentação.
- Deve ser instalado por pessoal qualificado. A desmontagem pode facilmente danificar as peças dos produtos e causar um choque elétrico. O movimento a seu critério é fácil de operar incorretamente e pode causar danos à máquina.
- Quando a água não atende aos padrões municipais de água (incluindo alto teor de sedimentos e excesso de cloro residual, etc.), um dispositivo de pré-tratamento será instalado antes do produto.
- A pressão de trabalho ideal deste equipamento é de 0,1 ~ 0,6 MPa. Se a pressão da água for inferior ou superior, instale um dispositivo de aumento de pressão ou dispositivo de redução de pressão de acordo.
- Este aparelho pode ser usado por crianças a partir dos 8 anos de idade, desde que tenham sido supervisionadas ou instruídas sobre como usar o aparelho com segurança e compreendam os perigos envolvidos. A limpeza e a manutenção do usuário não serão realizadas por crianças, a menos que tenham mais de 8 anos de idade e sejam supervisionadas.
- Mantenha o aparelho e o cabo fora do alcance de crianças com menos de 8 anos.
- As crianças não devem brincar com o equipamento. Este equipamento deve ser usado por usuários qualificados ou em lojas, na indústria leve ou para uso comercial por não profissionais.
- O equipamento não deve ser submerso.
- O equipamento não deve ser limpo com água.
- Limpe e troque o filtro regularmente.

- Certifique-se de usar as peças fornecidas por nossa empresa.
- É normal que o produto tenha uma ligeira vibração e ruído ao processar a água.
- Este produto é apenas para instalação interna. Deve haver um dreno de piso confiável em um raio de 1,5 m. Em torno da instalação para evitar possíveis vazamentos de água e perdas causadas por má drenagem.
- Se você não usar este produto por um longo período, desligue a energia e feche a válvula de esfera de três vias. Ao usá-lo novamente, você precisará liberar a água por 3-5 minutos antes do uso normal.

! O conteúdo que você deve saber pode causar ferimentos leves ou danos materiais.

- Em caso de corte de água ou manutenção da tubulação, desligue a energia e feche a válvula de esfera de três vias. Ao restaurar o abastecimento de água, abra a outra torneira de água para remover os sedimentos antes de abrir a válvula de esfera de três vias, caso contrário, uma grande quantidade de sedimentos pode causar o bloqueio do filtro.

! PRECAUCIONES

- Este equipamento pode ser utilizado por crianças a partir dos 8 anos de idade se tiverem recebido supervisão ou instruções relativas à utilização do equipamento de uma forma segura e se compreenderem os perigos envolvidos. A limpeza e a manutenção do utilizador não devem ser feitas por crianças, a menos que sejam supervisionadas e tenham mais de 8 anos de idade.
- Manter o equipamento e o seu cordão fora do alcance de crianças com menos de 8 anos de idade.
- Os equipamentos podem ser utilizados por pessoas com capacidades físicas, sensoriais ou mentais reduzidas ou com falta de experiência e conhecimentos, se lhes tiver sido dada supervisão ou instruções relativas à utilização do equipamento de uma forma segura e compreender os perigos envolvidos.
- As crianças não devem brincar com o equipamento.
- Este equipamento destina-se a ser utilizado por utilizadores experientes em lojas, no comércio ou para uso comercial por pessoas não experientes.
- Se o cabo de alimentação for danificado, deve ser substituído pelo fabricante, pelo seu agente de serviço na sua área ou por pessoas com qualificações semelhantes, a fim de evitar um perigo.
- Aviso: Para evitar um perigo devido à instabilidade do sistema, o sistema deve ser fixado de acordo com as instruções.

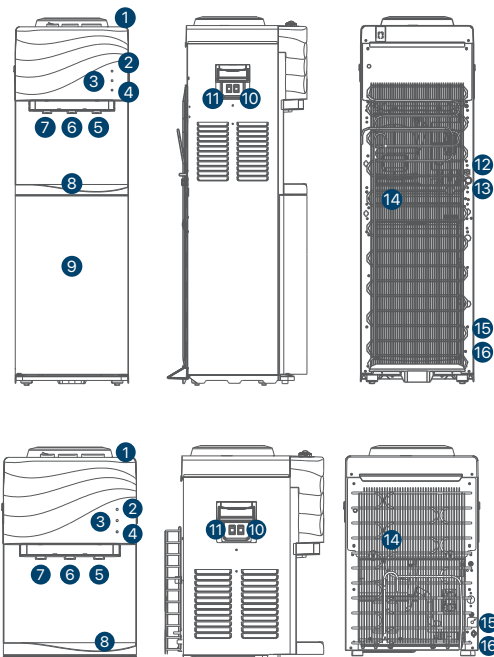
- O sistema não deve ser limpo com um jacto de água.
- O sistema é adequado apenas para uso interior. Devem ser utilizadas mangueiras novas fornecidas com o sistema e não devem ser reutilizadas mangueiras velhas.
- Este equipamento deve ser operado num ambiente com uma temperatura entre 4°C e 38°C.
- Pressão máxima entrada de água é de 87 psi / 0,6 MPa.
- Pressão mínima entrada de água é de 14,2 psi / 0,1 MPa.

2. INTRODUÇÃO DE PRODUTO

! PRECAUÇÕES

- Este produto é utilizado para a filtração e purificação da água da rede.
- A água filtrada deste produto é água potável (fazer sopas, cozinhar, fazer chá, etc).
- A água concentrada pode ser reciclada para uso doméstico (lavagem, esfregão, etc).

3. LISTA DE PEÇAS



1. Tampa superior.
2. Indicador de potência.
3. Indicador de água quente.
4. Indicador de água fria.

5. Botão de água fria.
6. Botão de água natural.
7. Botão de água quente.
8. Bandeja de água.
9. Cobertura.
10. Interruptor de água quente.
11. Interruptor de água fria.
12. Cabo eléctrico.
13. Saída de água quente.
14. Condensador.
15. Entrada de água.
16. Drenagem (apenas no modelo de osmose).

AVISO:

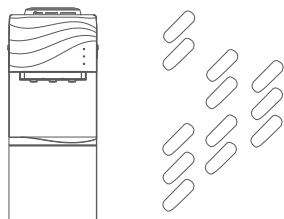
Não utilizar água insalubre. Trabalhar num ambiente de temperatura de 10°C - 43°C, humidade relativa não superior a 90%.

3. PRECAUÇÕES PRÉ-INSTALAÇÃO:

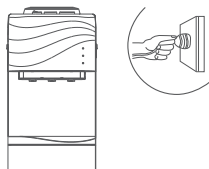
IMPORTANTE:

Este equipamento deve ter um sistema de purificação de água instalado a montante.

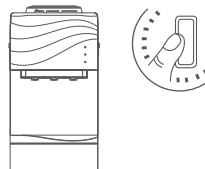
1. Mantenha o equipamento num local seco e evite a luz solar directa. A parte de trás do equipamento não deve estar a mais de 25 cm da parede. Nunca colocar o equipamento sobre papel ou espuma, pois isto pode causar uma situação instável. Nunca colocar nada inflamável ao lado do equipamento.



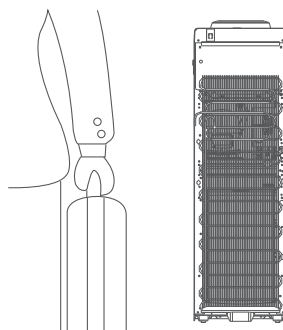
2. Para evitar danos na máquina, não ligar o cabo de alimentação nem carregar no interruptor vermelho até que a água saia da torneira de água quente.



3. No caso de não ser necessária água quente (ou fria) durante muito tempo, desligar o interruptor em conformidade para poupar energia.



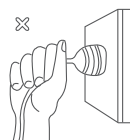
4. Se não vai utilizar a máquina durante muito tempo, desligar o interruptor, desligar a ficha da tomada e drenar a água restante através da saída de drenagem.



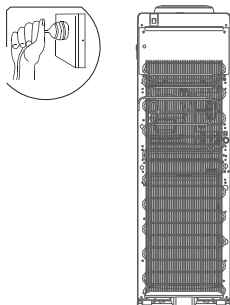
5. Nunca utilizar líquido orgânico para limpar a máquina. Proibir rigorosamente o uso de água para salpicos.



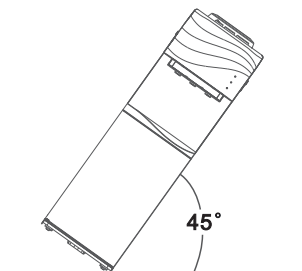
6. Nunca ligue (desligue) a máquina conectando (retirando o plugue) da tomada. Nunca aumente o comprimento do cabo de alimentação para evitar incêndio.



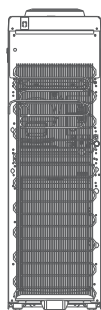
7. Se o cabo de alimentação estiver danificado, ele deve ser substituído pelo fabricante, seu agente de serviço ou pessoa qualificada semelhante para evitar riscos.



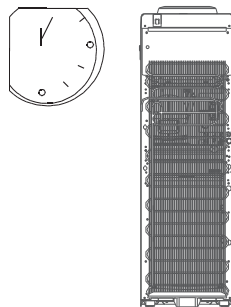
8. Nunca vire a máquina de cabeça para baixo ou incline-a mais de 45°.



9. Quando a máquina estiver sob o ponto de gelo e bloqueada por gelo, o interruptor de refrigeração deve ser fechado por 4 horas antes de ligar novamente para continuar a operação.



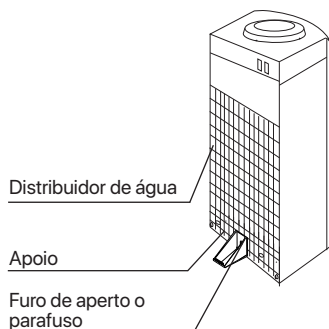
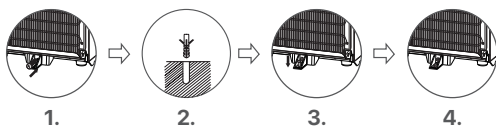
10. Esta máquina não deve ser iniciada por 3 minutos após desligar o interruptor de alimentação.



4. INSTALAÇÃO DO SISTEMA

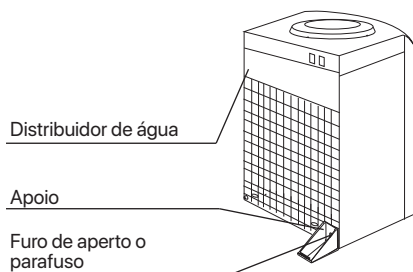
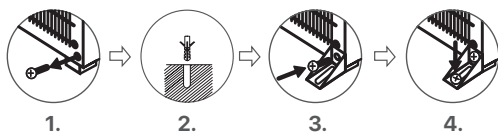
Modelo ECO 1600 White/Black

1. Use o parafuso para fixar o suporte no orifício no centro inferior do dispensador de água.
2. Faça um furo na superfície do piso (ou mesa) onde será instalado o dispensador de água.
3. Fixe o suporte no chão aparafusando-o firmemente.
4. Aperte o parafuso.



Modelo ECO 1600 S White/Black

1. Use o parafuso para fixar o suporte no orifício no centro inferior do dispensador de água.
2. Faça um furo na superfície do piso (ou mesa) onde será instalado o dispensador de água.
3. Fixe o suporte no chão aparafusando-o firmemente.
4. Aperte o parafuso.

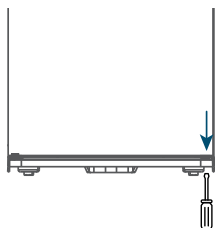


ADVERTÊNCIA:

Para evitar o perigo devido à instabilidade do dispositivo, o dispositivo deve ser fixado de acordo com as instruções.

5. MANUTENÇÃO MODELO ECO 1600:

Para efetuar a manutenção deste modelo, é necessário abrir a tampa inferior do aparelho. Para o efeito, utilizar uma chave de fendas e retirar o parafuso situado na parte inferior direita.



De seguida, deslize a tampa para baixo a partir desse lado para retirar o pino no lado superior direito da tampa.

6. LIMPEZA

Para evitar acidentes, corte a fonte de alimentação antes da operação de acordo com as instruções a seguir.

A máquina foi desinfetada antes de sair da fábrica.

Instruções de limpeza e esvaziamento:

1. Antes de limpar, certifique-se de que o interruptor de alimentação está na posição O (desligado) e desligue o dispensador de água.
2. Abra sucessivamente todas as torneiras por 3 minutos após a saída da água, o que completa a lavagem do tubo interno.
3. Coloque um balde grande sob a saída de drenagem. Remova a tampa de drenagem e deixe a água escorrer.
4. Após a limpeza, recoloque a tampa do dreno e você poderá usar a máquina.

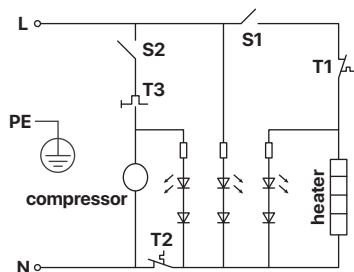
ATENÇÃO:

O dispenser aquece a água a uma temperatura de aproximadamente 85°C. Pode causar queimaduras graves. Por favor, use-o com cuidado.

5. ESPECIFICAÇÕES:

- **Vtagem:** 220-240V~
- **Frequência:** 50/60Hz
- **Potência:** 500W.
- **Potência de aquecimento:** 420W.
- **Resfriamento:** 1.0 A.
- **Refrigerante:** R600a/14g.
- **Volume do tanque de água fria:** 3,6 litros
- **Volume do tanque de água quente:** 1,16 litros
- **Volume do reservatório de água natural:** 0,7 litros
- **Capacidade de água fria:** 2,5 L/h ($\leq 10^\circ\text{C}$)
- **Capacidade de água quente:** 4 L/h ($\geq 85^\circ\text{C}$)
- **Temperatura aplicável da água:** $5^\circ\text{C} \sim 40^\circ\text{C}$.
- **Dimensões Eco 1600:** 310 x 350 x 1.040 mm.
- **Dimensões Eco 1600S:** 310 x 350 x 515 mm.

7. DIAGRAMA ESQUEMA ELÉTRICO



⚠ NOTAS:

Todas as informações neste documento foram cuidadosamente revisadas. Se houver algum erro de impressão ou mal-entendido sobre o conteúdo, você pode consultar nossa empresa. Caso o produto tenha algum aprimoramento técnico, ele será editado no novo manual sem prévio aviso. Havendo alguma alteração na aparência e cor do produto, prevalecerão os bens em espécie.

8. RECICLAGEM



O material de embalagem utilizado é reciclável; recomendamos que separe o plástico, o papel e o cartão e os entregue a empresas de reciclagem.

De acordo com as diretrizes WEEE (Waste of Electrical and Electronic Equipment/Desperdício de equipamento eléctrico e electrónico), os resíduos de equipamentos eléctricos e electrónicos devem ser recolhidos separadamente. Se precisar de se desfazer deste aparelho no futuro, NÃO o deite fora com o resto do seu lixo doméstico.

Deve levá-lo para o ponto de recolha de REEE (Resíduos de Equipamentos Eléctricos e Electrónicos) mais próximo.

PROBLEMA	CAUSA	SOLUÇÃO
Não sai água do sistema	Válvula de esfera de entrada de água não abre.	Abrir a válvula de esfera de entrada de água.
	A membrana está entupida.	Substituir a membrana.
Não sai água quente	Desconexão do sistema anti-secagem.	Notificar o técnico de serviço para reparar o sistema.
	Sem ajustar a temperatura da água quente.	Ajustar a temperatura da água quente.
O sistema é fora de serviço	Problema com o interruptor de controlo de alta temperatura da água.	Alterar o interruptor de controlo de alta temperatura da água.
Há descarga de águas residuais depois de o sistema ser desligado.	Problema com o válvula solenóide de água.	Substituir a válvula solenóide de água.
Não sai água de osmose	Válvula de esfera de entrada de água não abre.	Abrir a válvula de esfera de entrada de água.
	Verificar se a energia está desligada.	Ligar o sistema à fonte de alimentação.
Menos quantidade de água de osmose	A membrana está entupida.	Substituir a membrana.
	Se a temperatura da água bruta descer demasiado depressa, a capacidade do purificador de água será também ineficiente.	
No sale agua fría	Problema com o sistema de controlo electrónico.	Notificar o técnico de serviço para reparar o sistema.
	O sistema de controlo de arrefecimento está danificado.	
	Problema com o sensor de temperatura.	Substituir o sensor de temperatura.
	O tanque de água fria está bloqueado.	Deixar arrefecer durante algum tempo ou colocar alguma água quente no tanque de água fria.
	A temperatura da água fria não é ajustada.	Ajustar a temperatura da água fria.
Estranho sabor a água	Tanques de água suja.	Limpar os tanques.
	Manter o armazenamento da água durante demasiado tempo.	Drenar a água pura na máquina e limpar os tanques de água.
	Um dos filtros atingiu o fim da sua vida útil.	Trocar os filtros.

DADOS DO CLIENTE:

Senhor Senhora: _____

Endereço: _____

Código postal e cidade: _____

Telefone: _____

O email: _____

DETALHES DO VENDEDOR:

Data de venda do equipamento: _____

Razão social: _____

Endereço: _____

Código postal e cidade: _____

Telefone: _____

Fax: _____

O email: _____

GARANTIA DE EQUIPAMENTO PARA O CLIENTE FINAL:

Todos os nossos produtos têm garantia de dois anos, conforme estabelecido na lei, a partir da data de compra. Se fosse efectuada alguma reparação, teria uma garantia de 3 meses, independentemente da garantia geral. Para a cobertura desta garantia, a data de compra do produto deve ser credenciada.

A empresa compromete-se a garantir as peças cuja **fabricação seja defeituosa**, desde que são enviados para exame em **nossas instalações** em nome do cliente.

Para fazer valer a garantia, é necessário que a parte defeituosa venha acompanhada deste voucher de garantia, devidamente cumprida e carimbada pelo vendedor. A garantia será sempre prestada nos nossos armazéns.

Em todos os casos, nossa responsabilidade é **exclusivamente para substituir ou reparar materiais defeituosos** sem pagar indenizações ou outras despesas.

Devoluções ou reclamações de material não serão aceitas após 15 dias do recebimento. Sobre Se acordado dentro deste prazo, o material deve ser enviado para nós perfeitamente embalado e **ENVIADO PARA POSTAGEM PAGA EM NOSSOS ARMAZÉNS.**

A GARANTIA NÃO É EXTENSA PARA:

1. A substituição, reparo de peças ou órgãos ocasionados por desgastes, devido ao uso normal do equipamento, como resinas, polifosfatos, cartuchos de sedimentos, etc ... conforme indicado no manual de instruções do equipamento.
2. Danos causados pelo uso indevido do aparelho e aqueles causados pelo transporte.
3. Manuseio, modificações ou reparos realizados por terceiros.
4. Avarias ou avarias que sejam consequência de uma má instalação, fora do serviço técnico, ou se as instruções de montagem não foram seguidas correctamente.
5. Uso indevido do equipamento ou que as condições de trabalho não sejam as indicadas pelo fabricante.
6. O uso de peças de reposição não originais da empresa.

DECLARAÇÃO DE CONFORMIDADE "CE":

Declaramos sob nossa exclusiva responsabilidade que o sistema purificador de água para a filtração de água para consumo humano está em conformidade com as normas ou documentos normativos:

**"EN-12100-1, EN12100-2,
EN-55014-1:2000/A1:2001,
EN-61000-3-2:2000/2001,
EN61000-3-3:1995/A1:2001, EN1558-2-6".**

E está em conformidade com os requisitos essenciais das diretivas: **98/37/CE, 73/23/CEE, 89/336/CEE.**

CARIMBO DO VENDEDOR AUTORIZADO

Nº DO
PEDIDO

CÓDIGO DO
PRODUTO

Nº DO
SÉRIE

AVISO: Leia este manual com atenção. Em caso de dúvidas, entre em contato com o serviço de assistência técnica (S.A.T.) do seu distribuidor. Os dados marcados com (*) devem ser carimbados pelo instalador e transcritos por ele mesmo para a empresa.

Nº DO PEDIDO

CÓDIGO DO PRODUTO

Nº DO SÉRIE

DADOS ANTES DA INSTALAÇÃO DO EQUIPAMENTO:

Origem da água a ser tratada:

- Rede pública de abastecimento.
- De outros: _____

Existe tratamento prévio? _____

Dureza da água de entrada _____ °F

Nível TDS na entrada _____ ppm

Pressão de entrada no equipamento _____ Bar

Concentração de cloro na entrada _____ ppm

CONTROLE DAS ETAPAS DE INSTALAÇÃO:

- Lavagem do filtro
- Sanitização de acordo com o protocolo descrito.
- Concentração de cloro na torneira após o enxágue:

- Verificação do restritor de fluxo.
- Configuração máxima do interruptor de pressão.
- Revisão e ajustes.
- Estanqueidade do sistema pressurizado.
- *Água produzida por TDS (torneira de bancada):
_____ ppm

- Relate com clareza o uso, manuseio e manutenção que o equipamento necessita para garantir o seu correto funcionamento e a qualidade da água produzida. Dada a importância da correta manutenção do equipamento para garantir a qualidade da água produzida, deve ser oferecido ao proprietário um contrato de manutenção efetuado por técnicos devidamente formados.

GARANTIA DO EQUIPAMENTO ENDEREÇADA AO DISTRIBUIDOR:

A empresa será única e exclusivamente responsável pelas substituições das peças em caso de falta de conformidade. A reparação do equipamento e as despesas que daí implique (mão-de-obra, portes de envio, deslocamentos, etc ...) não serão suportados pela empresa, desde que o fabricante e / ou distribuidor as garantias estejam nas suas instalações

COMENTÁRIOS:

*Resultado da instalação e inicialização:

- Correto (equipamentos instalados e funcionando corretamente. Água produzida adequada à aplicação).
- De outros: _____

INSTALADOR AUTORIZADO:

CONFORMIDADE DO PROPRIETÁRIO DO EQUIPAMENTO:

O cliente proprietário foi informado sobre a manutenção do equipamento e como contactar o serviço de assistência técnica.

Comentários: _____

PERCEBER	ENCONTRO	INFORMAÇÃO TÉCNICA
<input type="checkbox"/> Instalação <input type="checkbox"/> Manutenção <input type="checkbox"/> Garantia <input type="checkbox"/> Revisão <input type="checkbox"/> Reparar	<input type="text"/> <input type="text"/> <input type="text"/> <input type="text"/> <input type="text"/>	Nome: _____ Assinatura ou carimbo:
<input type="checkbox"/> Instalação <input type="checkbox"/> Manutenção <input type="checkbox"/> Garantia <input type="checkbox"/> Revisão <input type="checkbox"/> Reparar	<input type="text"/> <input type="text"/> <input type="text"/> <input type="text"/> <input type="text"/>	Nome: _____ Assinatura ou carimbo:
<input type="checkbox"/> Instalação <input type="checkbox"/> Manutenção <input type="checkbox"/> Garantia <input type="checkbox"/> Revisão <input type="checkbox"/> Reparar	<input type="text"/> <input type="text"/> <input type="text"/> <input type="text"/> <input type="text"/>	Nome: _____ Assinatura ou carimbo:
<input type="checkbox"/> Instalação <input type="checkbox"/> Manutenção <input type="checkbox"/> Garantia <input type="checkbox"/> Revisão <input type="checkbox"/> Reparar	<input type="text"/> <input type="text"/> <input type="text"/> <input type="text"/> <input type="text"/>	Nome: _____ Assinatura ou carimbo:
<input type="checkbox"/> Instalação <input type="checkbox"/> Manutenção <input type="checkbox"/> Garantia <input type="checkbox"/> Revisão <input type="checkbox"/> Reparar	<input type="text"/> <input type="text"/> <input type="text"/> <input type="text"/> <input type="text"/>	Nome: _____ Assinatura ou carimbo:

OBSERVAÇÕES: _____

PERCEBER	ENCONTRO	INFORMAÇÃO TÉCNICA
<input type="checkbox"/> Instalação <input type="checkbox"/> Manutenção <input type="checkbox"/> Garantia <input type="checkbox"/> Revisão <input type="checkbox"/> Reparar	<input type="text"/> <input type="text"/> <input type="text"/> <input type="text"/> <input type="text"/>	Nome: _____ Assinatura ou carimbo:
<input type="checkbox"/> Instalação <input type="checkbox"/> Manutenção <input type="checkbox"/> Garantia <input type="checkbox"/> Revisão <input type="checkbox"/> Reparar	<input type="text"/> <input type="text"/> <input type="text"/> <input type="text"/> <input type="text"/>	Nome: _____ Assinatura ou carimbo:
<input type="checkbox"/> Instalação <input type="checkbox"/> Manutenção <input type="checkbox"/> Garantia <input type="checkbox"/> Revisão <input type="checkbox"/> Reparar	<input type="text"/> <input type="text"/> <input type="text"/> <input type="text"/> <input type="text"/>	Nome: _____ Assinatura ou carimbo:
<input type="checkbox"/> Instalação <input type="checkbox"/> Manutenção <input type="checkbox"/> Garantia <input type="checkbox"/> Revisão <input type="checkbox"/> Reparar	<input type="text"/> <input type="text"/> <input type="text"/> <input type="text"/> <input type="text"/>	Nome: _____ Assinatura ou carimbo:
<input type="checkbox"/> Instalação <input type="checkbox"/> Manutenção <input type="checkbox"/> Garantia <input type="checkbox"/> Revisão <input type="checkbox"/> Reparar	<input type="text"/> <input type="text"/> <input type="text"/> <input type="text"/> <input type="text"/>	Nome: _____ Assinatura ou carimbo:

OBSERVAÇÕES: _____

