



TEKA

Manual de usuario de la campana extractora (EN / ES / PT)

DBP 68150 EOS IX / DBP 78150 EOS IX / DBP 98150 EOS IX

ES

Avisos de advertencia: Antes de utilizar este producto, lea atentamente este manual y consérvelo para futuras consultas. El diseño y las especificaciones están sujetos a cambios sin previo aviso para mejorar el producto. Consulte con su distribuidor o el fabricante para obtener más detalles. El diagrama de arriba es solo para referencia. Tome la apariencia del producto real como estándar.



Lea este Manual

Estimado cliente,

- Lea atentamente este manual antes de utilizar la campana extractora, le ayudará a utilizarla y mantenerla adecuadamente.
- Guárdelo para consultarlo más adelante.
- Transmítaselo a cualquier propietario posterior del aparato.

Este manual contiene secciones sobre instrucciones de seguridad, instrucciones de funcionamiento, instrucciones de instalación y consejos para la solución de problemas, etc.



Antes de llamar al servicio técnico

- Revisar la sección sobre Consejos para la solución de problemas le ayudará a resolver algunos problemas comunes por sí mismo.
- Si no puede resolver los problemas por sí mismo, solicite la ayuda de técnicos profesionales.

NOTA:

- El fabricante, siguiendo una política de constante desarrollo y actualización del producto, podrá realizar modificaciones sin previo aviso.
- Este manual de usuario también deberá obtenerse del fabricante o del proveedor responsable.
- "Conserve el Certificado de Garantía o la hoja de datos técnicos junto con el Manual de Instrucciones durante la vida útil del electrodoméstico. Contiene información técnica importante" si es aplicable o necesario.

1) Instrucciones de seguridad	1
2) Especificaciones.....	4
3) Descripción general del producto	5
4) Instalación del producto	7
5) Instrucciones de funcionamiento	10
6) Limpieza Y Mantenimiento	11
7) Solución de problemas.....	13
8) Eliminación Y Reciclaje	14

INSTRUCCIONES DE SEGURIDAD

Uso previsto

Las siguientes directrices de seguridad tienen como objetivo evitar riesgos imprevistos o daños derivados del funcionamiento inseguro o incorrecto del aparato. Por favor, revise el embalaje y el aparato al recibirlo para asegurarse de que todo esté intacto para garantizar un funcionamiento seguro. Si encuentra algún daño, comuníquese con el minorista o distribuidor. Tenga en cuenta que no se permiten modificaciones ni alteraciones al aparato por su seguridad. El uso no previsto puede ocasionar riesgos y pérdida de reclamaciones de garantía.

Explicación de los símbolos



Peligro

Este símbolo indica que existen peligros para la vida y la salud de las personas debido a gases extremadamente inflamables.



Advertencia de voltaje eléctrico

Este símbolo indica que existe peligro para la vida y la salud de las personas debido al voltaje.



Advertencia

La palabra clave indica un peligro con un nivel de riesgo medio que, si no se evita, puede provocar la muerte o lesiones graves.



Precaución

La palabra clave indica un peligro con un grado bajo de riesgo que, si no se evita, puede provocar lesiones leves o moderadas.



Atención

Esta palabra clave indica información importante (por ejemplo, daños a la propiedad), pero no peligro.



Observar instrucciones

Este símbolo indica que un técnico de servicio solo debe operar y mantener este aparato de acuerdo con las instrucciones de funcionamiento.

¡Lea estas instrucciones de funcionamiento cuidadosamente y con atención antes de usar/poner en marcha la unidad y manténgalas en las inmediaciones del sitio de instalación o unidad para su uso posterior!



ADVERTENCIA

- Las instrucciones de uso se aplican a varias versiones de este aparato. En consecuencia, es posible que encuentre descripciones de características individuales que no se apliquen a su dispositivo específico.
- Este aparato no está diseñado para ser utilizado por personas (incluidos niños) con capacidades físicas, sensoriales o mentales reducidas, o con falta de experiencia y conocimientos, a menos que hayan recibido supervisión o instrucciones sobre el uso del aparato por parte de una persona responsable de su seguridad.
- Se debe supervisar a los niños para garantizar que no jueguen con el aparato.
- Este aparato puede ser utilizado por niños mayores de 8 años y personas con capacidades físicas, sensoriales o mentales reducidas o con falta de experiencia y conocimientos, si están bajo supervisión o han recibido instrucciones sobre el uso del aparato de forma segura y comprenden los peligros que conlleva. (EN 60335-1 y EN 60335-2-31)
- Los niños no deben jugar con el aparato. (EN 60335-1 y EN 60335-2-31)
- La limpieza y el mantenimiento por parte del usuario no deben ser realizados por niños sin supervisión.
(EN 60335-1 y EN 60335-2-31)
- Si el cable de alimentación está dañado, debe ser reemplazado por el fabricante, su agente de servicio o personas igualmente calificadas para evitar un peligro.
- Este aparato incorpora una conexión a tierra únicamente para fines funcionales.
- Debe existir una ventilación adecuada de la habitación cuando se utilice la campana extractora al mismo tiempo que aparatos que queman gas u otros combustibles (no aplica a los electrodomésticos que solo descargan el aire de regreso a la habitación).
- Existe riesgo de incendio si la limpieza no se realiza conforme a las instrucciones;
- No flambee debajo de la campana extractora;
- **PRECAUCIÓN:** Las partes accesibles pueden calentarse cuando se utilizan con aparatos de cocina.
- El aire no debe descargarse en un conducto de humos que se utilice para extraer humos de aparatos que queman gas u otros combustibles (no aplica a los electrodomésticos que solo descargan el aire de regreso a la habitación).
- La distancia mínima entre la superficie de apoyo de los recipientes de cocción sobre la placa de cocción y la parte más baja de la campana extractora. (Cuando la campana extractora se encuentre encima de un aparato a gas, esta distancia deberá ser de al menos 65 cm. Si las instrucciones de instalación de la encimera a gas especifican una distancia mayor, deberá tenerse en cuenta. La distancia de 65 cm se puede reducir para las partes no combustibles de las campanas extractoras y las partes que funcionan a voltaje extra bajo de seguridad, siempre que estas partes no den acceso a partes activas si se deforman)
- Se deberán cumplir las normas sobre descarga de aire.
- El aparato utiliza un máximo de 4 elementos de cocción.
- El fabricante no será responsable de ningún daño resultante de una instalación incorrecta o inadecuada.
- Compruebe que la tensión de red corresponde a la indicada en la placa de características fijada en la campana.
- Para los aparatos de Clase I, compruebe que el suministro eléctrico doméstico garantice una conexión a tierra adecuada.
- Conecte el extractor a la salida de humos mediante un tubo de diámetro mínimo 120mm.

- Este aparato es solo para uso doméstico en interiores.
- Para protegerse contra el riesgo de descarga eléctrica, no sumerja la unidad, el cable ni el enchufe en agua ni en ningún otro líquido.
- Desenchufe el aparato antes de limpiarlo o realizarle mantenimiento.
- Utilice un paño suave humedecido con jabón suave y luego utilice un paño seco para limpiarlo nuevamente.
- El recorrido del conducto de humos deberá ser lo más corto posible.
- El aire no debe descargarse en un conducto de humos que se utilice para extraer humos de aparatos que queman gas u otros combustibles (no aplica a los electrodomésticos que solo descargan el aire de regreso a la habitación).
- Es necesario permitir la desconexión del electrodoméstico de la red eléctrica después de la instalación, mediante un enchufe accesible o un interruptor principal.



PRECAUCIÓN

- Si las instrucciones de instalación de la placa de gas especifican una distancia mayor a la indicada anteriormente, deberá tenerlo en cuenta.
- La campana extractora ha sido diseñada exclusivamente para uso doméstico para eliminar los olores de la cocina.
- Nunca utilice la campana para fines distintos de aquellos para los que ha sido diseñada.
- Nunca deje llamas altas debajo de la campana cuando esté en funcionamiento.
- Ajuste la intensidad de la llama para dirigirla únicamente al fondo de la sartén, asegurándose de que no inunde los lados.
- Las freidoras deben vigilarse continuamente durante su uso: el aceite sobrecalentado puede incendiarse.
- Los enchufes alargadores están prohibidos.
- Corte la energía antes de realizar mantenimiento.
- Este aparato ha sido diseñado únicamente para uso doméstico y puede provocar peligros si se utiliza en ocasiones especiales.
- Este aparato está diseñado para su uso a una altitud máxima de 2.000 m.



ATENCIÓN

- La campana extractora y su filtro deben limpiarse periódicamente según las instrucciones.
- Apague o desenchufe el aparato de la red eléctrica antes de realizar cualquier trabajo de mantenimiento.
- Limpie la campana utilizando un paño húmedo y un detergente líquido neutro.

ESPECIFICACIONES

Modelo del producto **DBP 68150 EOS IX / DBP 78150 EOS IX / DBP 98150 EOS IX**

Voltaje 220 V-240 V~/50 Hz

Potencia nominal 253 W

Poder de iluminación 1,5 W x 2

Potencia de entrada del motor 250 W

Diámetro del tubo de aire 150 mm

Flujo de aire 800 m³/h

Ruido ≤ 72 dB(A)

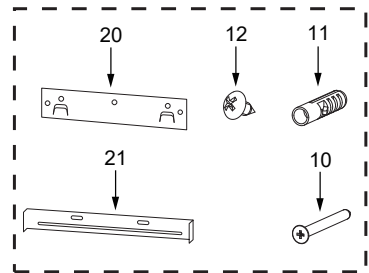
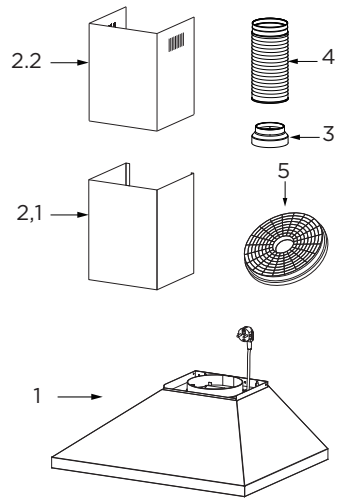
DESCRIPCIÓN GENERAL DEL PRODUCTO

Componentes

Referencia	Cantidad.	Componentes del producto
1	1	Carrocería con capota, completa con: Controles, luz, soplador, filtro.
2,1	1	Chimenea decorativa inferior
2.2	1	Chimenea decorativa superior (opcional)
3	1	Brida (opcional)
4	1	Tubo de escape
5	2	El filtro de carbón activado

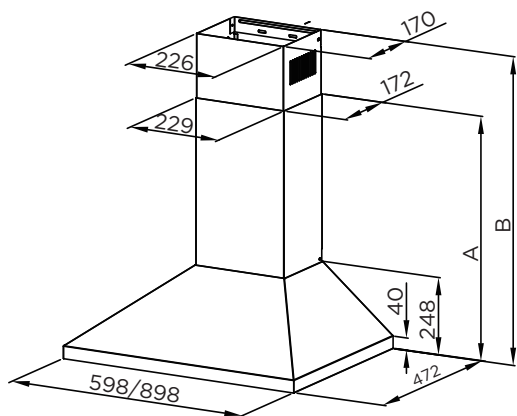
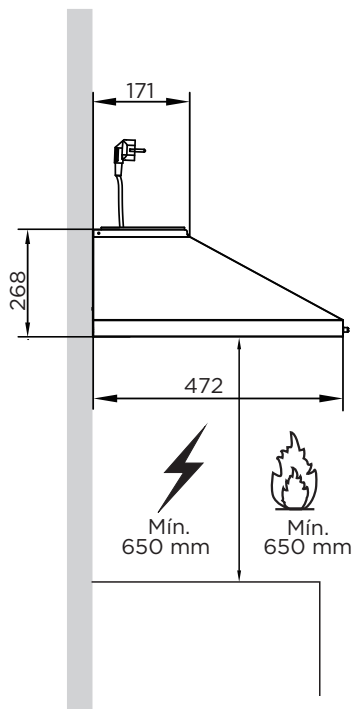
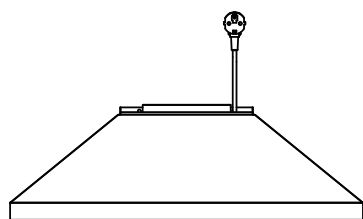
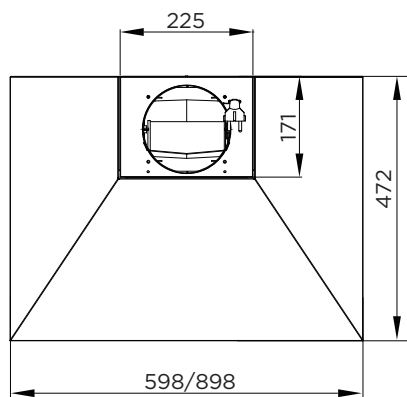
Cantidad.	Documentación
1	Manual de instrucciones

Referencia	Cantidad.	Componentes de instalación opcionales
10	7	Tornillos 5 x 50
11	7	Tacos de Pared
12	6	Tornillos 4,2 x 9,5 / Tornillos 4 x 8
20	1	Soporte de fijación del capó
21	1	Soporte de fijación para campana extractora (opcional)



Dimensiones

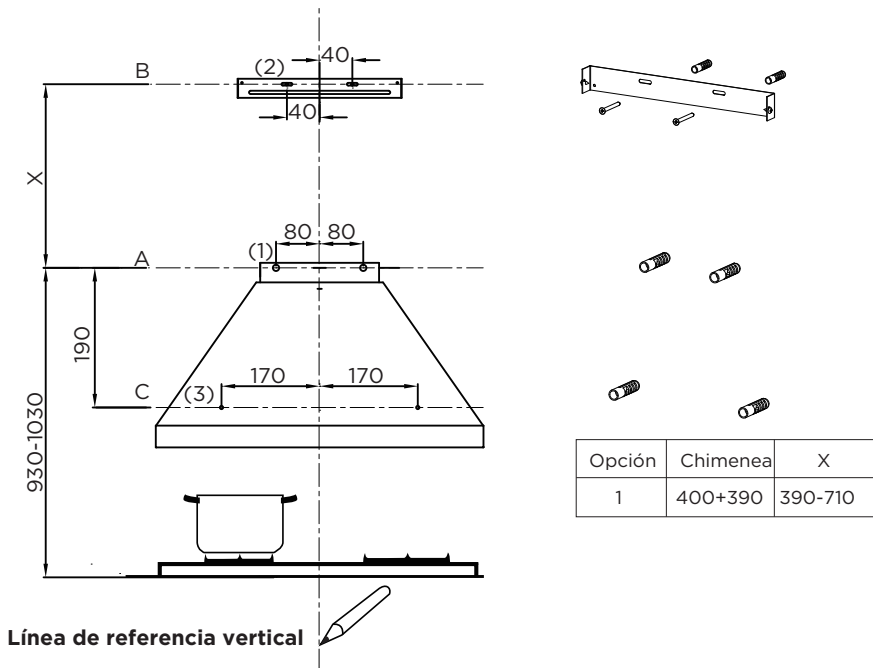
Unidad : mm



Opción	Chimenea	A	B	Altura
1	400+390	638	680-1010	638-1010

INSTALACIÓN DEL PRODUCTO

Perforación de pared y fijación de soportes



Como primer paso, proceda con los siguientes dibujos:

- Una línea vertical hasta el techo o hasta el límite superior, en el centro del área en el que se instalará la campana.
- Una línea horizontal A a 930 - 1030 mm por encima de la superficie de la cocina.
- Una línea horizontal B a X mm por encima de la línea horizontal A.
- Una línea horizontal C a 190 mm por debajo de la línea horizontal A.

Puntos de marca:

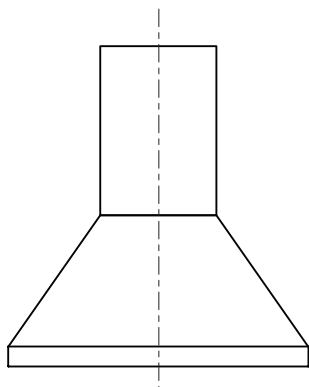
- Marque un punto (1) en la línea horizontal A, a 80 mm de la línea de referencia vertical.
- Repita esta operación en el otro lado y sobre la línea de referencia vertical, comprobando que las tres marcas estén niveladas.
- Marque un punto (2) en la línea horizontal B, a 40 mm de la línea de referencia vertical.
- Repita esta operación en el otro lado, comprobando que las dos marcas estén niveladas.
- Marcar un punto (3) en la línea horizontal C, a 170 mm de la línea de referencia vertical.
- Repita esta operación en el otro lado, comprobando que las dos marcas estén niveladas.

Fijar los corchetes (Opcional):

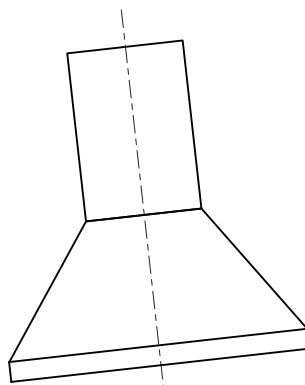
- Perfore agujeros en los puntos marcados con una broca de ϕ 10 mm.
- Introduzca los tacos 11 en los agujeros.
- Fije el soporte de fijación del capó 20 con 3 tornillos 10 (5 x 50) en la línea horizontal A.
- Fije el soporte de fijación de la chimenea 21 con 2 tornillos 10 (5 x 50) en la línea horizontal B.

Enganche el cuerpo del capó

- Enganche la campana a los 2 tornillos 10 (5 x 50) en la línea horizontal A.
- Nivele el cuerpo del capó.
- Retire el filtro del interior del cuerpo de la campana, fije los tornillos 10 a los tacos 11 en los puntos (3).



Correcto



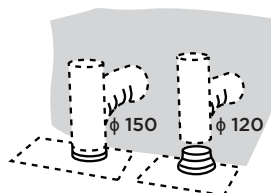
Equivocado

Conexiones

Versión Por Conductos Sistema De Extracción De Aire

En caso de instalación en versión canalizada, conectar la campana a la chimenea mediante un tubo flexible o rígido de ϕ 150 o ϕ 120 mm, cuya elección queda a criterio del instalador.

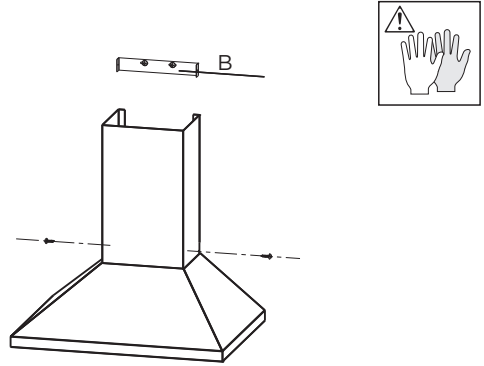
- Para instalar una conexión de extracción de aire de ϕ 120 mm, inserte la brida reductora 3 en la salida de la campana extractora.
- Fije el tubo 4 en su posición utilizando suficientes abrazaderas (no suministradas).
- Retire los posibles filtros de carbón.



Conjunto De Campana

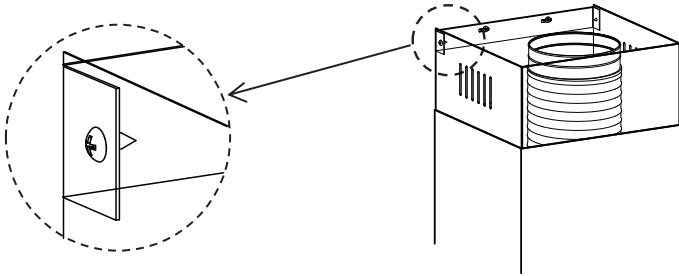
Chimenea decorativa inferior

- Fije el chimenea decorativa inferior al cuerpo de la campana con 2 tornillos 12 (4,2 x 9,5 / 4 x 8) suministrados con la campana.
- Inserte el mango en los dos orificios frontales de la máquina y apriete manualmente con dos tuercas por la parte trasera.



Chimenea decorativa superior

- Fije la campana superior al soporte 21 con 2 tornillos 12 (4,2 x 9,5 / 4 x 8) suministrados con la campana extractora.

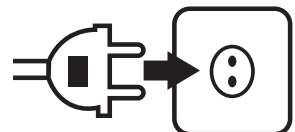


Conexión eléctrica

Recomendamos que el electrodoméstico sea conectado por un electricista calificado, que sea miembro de la N.I.C.E.E.I.C. y que cumpla con las normativas de la I.E.E. y las regulaciones locales.

Si el color de los cables en el cable principal del electrodoméstico no corresponde con las marcas de colores que identifican los terminales en su caja de conexión, proceda de la siguiente manera:

- El cable de color azul debe conectarse al terminal marcado con N (neutro) o al de color negro.
- El cable de color marrón debe conectarse al terminal marcado con L (línea viva) o al de color rojo.



INSTRUCCIONES DE OPERACIÓN

Ajuste de velocidad (Para algunos modelos)



Iluminación



Bajo



Medio



Alto



Boost

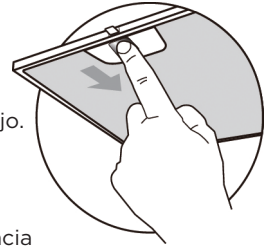
- Presione el botón de Luz para controlar el encendido y apagado de forma independiente. Presione una vez y las luces se encenderán. Presione nuevamente y se apagarán.
- Presione el botón Bajo, controle la velocidad baja de manera independiente para encender y apagar. Presione una vez, la luz de la tecla de velocidad baja se encenderá y el motor funcionará a baja velocidad. Presione nuevamente y se apagarán.
- Presione el botón Medio, controle la velocidad media para encender y apagar de forma independiente. Presione una vez, la luz de la tecla de velocidad media se enciende y el motor funciona a velocidad media. Presione nuevamente y se apagarán.
- Presione el botón Alto para controlar la velocidad alta de forma independiente, activándola y desactivándola. Presione una vez, la luz del botón de alta velocidad se encenderá y el motor funcionará a máxima velocidad. Presione nuevamente y se apagarán.
- Presione el botón Boost, controlando la velocidad de impulso de manera independiente para activarla y desactivarla. Presione una vez, la luz de la tecla de velocidad turbo se encenderá y el motor funcionará a velocidad turbo. Presione nuevamente y se apagarán. La velocidad Boost volverá automáticamente a alta velocidad después de funcionar durante 8 minutos.

LIMPIEZA Y MANTENIMIENTO

Filtros De Grasa

LIMPIEZA DE FILTROS DE GRASA AUTOPORTANTES METÁLICOS

- Los filtros deben limpiarse cada 2 meses de funcionamiento, o con mayor frecuencia si se utilizan de forma especialmente intensiva, y pueden lavarse en lavavajillas.
- Retire los filtros uno a uno empujándolos hacia la parte trasera de la unidad de campana y tirando simultáneamente hacia abajo.
- Al lavar los filtros se debe evitar cualquier tipo de curvatura. Antes de volver a colocarlos en la campana asegúrese de que estén completamente secos. (El color de la superficie del filtro puede cambiar con el tiempo, pero esto no influye en la eficiencia del filtro).
- Al colocar los filtros en la campana, prestar atención a que estén montados en la posición correcta, con el mango hacia afuera.

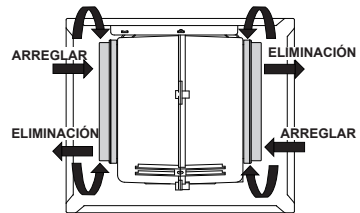


Filtro De Carbón Activado (Versión De Recirculación)

- Estos filtros no son lavables ni regenerables y deben reemplazarse aproximadamente cada 4 meses de funcionamiento o con mayor frecuencia si se utilizan de forma intensiva.

Sustitución Del Filtro De Carbón Activado

- Retire los filtros de grasa metálicos.
- Retire el filtro de carbón activado saturado.
- Coloque los nuevos filtros.
- Reemplace los filtros de grasa metálicos.



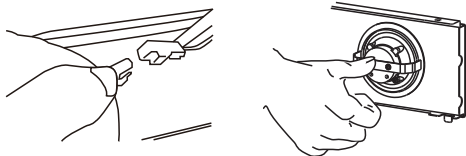
Iluminación


REEMPLAZO DE LUCES (Realizado por profesionales)

Reemplazo de los módulos de luz

- No se pueden reemplazar las bombillas, se debe reemplazar todo el módulo de luz.
- Al cambiar los módulos de luz, los contactos están activos.
- Antes de cambiar el/los módulo(s) de luz, desenchufe el aparato de la red eléctrica o apague el interruptor automático en la caja de fusibles.

- Retire el filtro de grasa.
- Desconecte el terminal de la luz LED.
- Presione la luz LED en la parte posterior de la placa frontal y saque la luz LED.
- Reemplace la lámpara (lámpara LED disponible comercialmente (máximo 1,5 W).



Tipo de lámpara	Potencia Máxima	Voltaje	Imagen	Casquillo de la lámpara	Código D de ILCOS
Módulos LED, balasto separado	1,5 W	12 V CC	 Redondo/Diámetro: 70 mm	---	DSR-1,5-S-70

Reinstalar el módulo de luz LED

- Presione la luz LED en la parte frontal de la placa frontal, instale la luz LED en la placa frontal.
- Conecte el terminal de la luz LED y los cables de luz.
- Vuelva a instalar el filtro de grasa.

SOLUCIÓN DE PROBLEMAS

Problema	Posible razón	Solución
La luz está encendida, pero el motor no funciona	<ul style="list-style-type: none"> Las cuchillas están bloqueadas. 	Compruebe las cuchillas
	<ul style="list-style-type: none"> El condensador está dañado. 	Reemplace el condensador.
	<ul style="list-style-type: none"> El motor está dañado. 	Reemplace el motor.
	<ul style="list-style-type: none"> El cableado interno del motor está cortado/desconectado. Puede producirse un olor desagradable. 	Reemplace el motor.
Ni la luz ni el motor funcionan.	Además de lo mencionado anteriormente, verifique lo siguiente:	
	<ul style="list-style-type: none"> Luz dañada. 	Reemplace las luces.
	<ul style="list-style-type: none"> Cable de alimentación suelto. 	Conecte los cables según el diagrama eléctrico.
Fuga de aceite	<ul style="list-style-type: none"> La salida y la entrada de ventilación de aire no están herméticamente selladas. 	Retire la salida y séllela con pegamento.
Vibración	<ul style="list-style-type: none"> La cuchilla, si está dañada, puede provocar vibraciones. 	Reemplace la cuchilla.
	<ul style="list-style-type: none"> El motor no está bien fijado. 	Fije firmemente el motor.
	<ul style="list-style-type: none"> La campana extractora no está bien fijada. 	Fije firmemente la campana extractora.
Succión insuficiente	<ul style="list-style-type: none"> La distancia entre la campana extractora y la superficie de la cocina es demasiado grande. 	Reajuste la distancia.
	<ul style="list-style-type: none"> Demasiada ventilación desde puertas o ventanas abiertas. 	Elija un nuevo lugar para instalar el aparato o cierre algunas puertas/ventanas.
La máquina se inclina	<ul style="list-style-type: none"> Los tornillos de fijación no están lo suficientemente apretados. 	Apriete el tornillo de fijación y colóquelo en posición horizontal.
	<ul style="list-style-type: none"> Los tornillos de suspensión no están lo suficientemente apretados. 	Apriete el tornillo para colgarlo y colóquelo en posición horizontal.

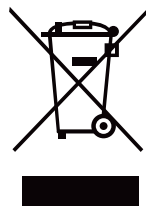
ELIMINACIÓN Y RECICLAJE

Instrucciones importantes para el medio ambiente

Cumplimiento de la Directiva WEEE y eliminación del producto residual:

Este producto cumple con la Directiva WEEE de la EU (2012/19/EU). Este producto lleva un símbolo de clasificación de residuos de aparatos eléctricos y electrónicos (WEEE).

Este símbolo indica que este producto no debe desecharse con otros residuos domésticos al final de su vida útil. El dispositivo usado debe devolverse al punto de recogida oficial para el reciclaje de dispositivos eléctricos y electrónicos. Para encontrar estos sistemas de recolección, comuníquese con las autoridades locales o con el minorista donde adquirió el producto. Cada hogar desempeña un papel importante en la recuperación y reciclaje de electrodomésticos viejos. La eliminación adecuada de los aparatos usados ayuda a prevenir posibles consecuencias negativas para el medio ambiente y la salud humana.



Cumplimiento de la Directiva RoHS

El producto que ha adquirido cumple con la Directiva RoHS de la EU (2011/65/EU). No contiene materiales nocivos ni prohibidos especificados en la Directiva.

Información del paquete

Los materiales de embalaje del producto se fabrican a partir de materiales reciclables de acuerdo con nuestras Normas Ambientales Nacionales. No deseche los materiales de embalaje junto con los residuos domésticos o de otro tipo. Llévelos a los puntos de recogida de material de embalaje designados por las autoridades locales.



Información técnica

Características eléctricas:

Consulte la placa de clasificación.

Este electrodoméstico ha sido diseñado, probado y fabricado conforme a:

- Seguridad: EN/IEC 60335-1; EN/IEC 60335-2-31, EN/IEC 62233
- Rendimiento: EN/IEC 61591; ISO 5167-1; ISO 5167-3; ISO 5168; EN/IEC 60704-1; EN/IEC 60704-2-13; EN/IEC 60704-3; ISO 3741: EN 50564/IEC 62301
- EMC: EN 55014-1 / CISPR 14-1; EN 55014-2 / CISPR 14-2; EN/IEC 61000-3-2; EN/IEC 61000-3-3.

Ahorro de energía

Este electrodoméstico es eficiente en el consumo de energía, pero aquí hay algunos consejos para ahorrar aún más energía:

- Durante la cocción, asegúrate de que haya un suministro suficiente de aire para que la campana extractora funcione de manera eficiente y con un nivel bajo de ruido operativo.
- Ajusta la velocidad del ventilador según la cantidad de vapor producido durante la cocción. Utiliza el modo intensivo solo cuando sea necesario. Cuanto menor sea la velocidad del ventilador, menor será el consumo de energía.
- Si la cocción produce grandes cantidades de vapor, selecciona la velocidad más alta del ventilador con suficiente antelación. Si el vapor de la cocción ya se ha dispersado por la cocina, la campana extractora necesitará funcionar durante más tiempo, consumiendo así más energía.
- Apaga la campana extractora si ya no la necesitas.
- Apaga la iluminación si ya no la necesitas.
- Limpia y (si es necesario) reemplaza el filtro regularmente para aumentar la eficacia del sistema de ventilación y prevenir el riesgo de incendio.
- Coloca la tapa en las ollas para reducir el vapor de cocción y la condensación.



www.teka.com

CAJO 17 39011- SANTANDER (SPAIN)