

## K 4 Power Control



Deutsch	5
English	10
Français	16
Italiano	22
Español	27
Português	33
Nederlands	39
Türkçe	44
Svenska	50
Suomi	55
Norsk	61
Dansk	66
Eesti	71
Latviešu	76
Lietuviškai	82
Polski	87
Magyar	93
Čeština	99
Slovenčina	104
Slovenščina	110
Română	115
Hrvatski	121
Српски	126
Ελληνικά	132
Русский	138
Українська	144
Қазақша	150
Български	156
العربية	163

Read Online



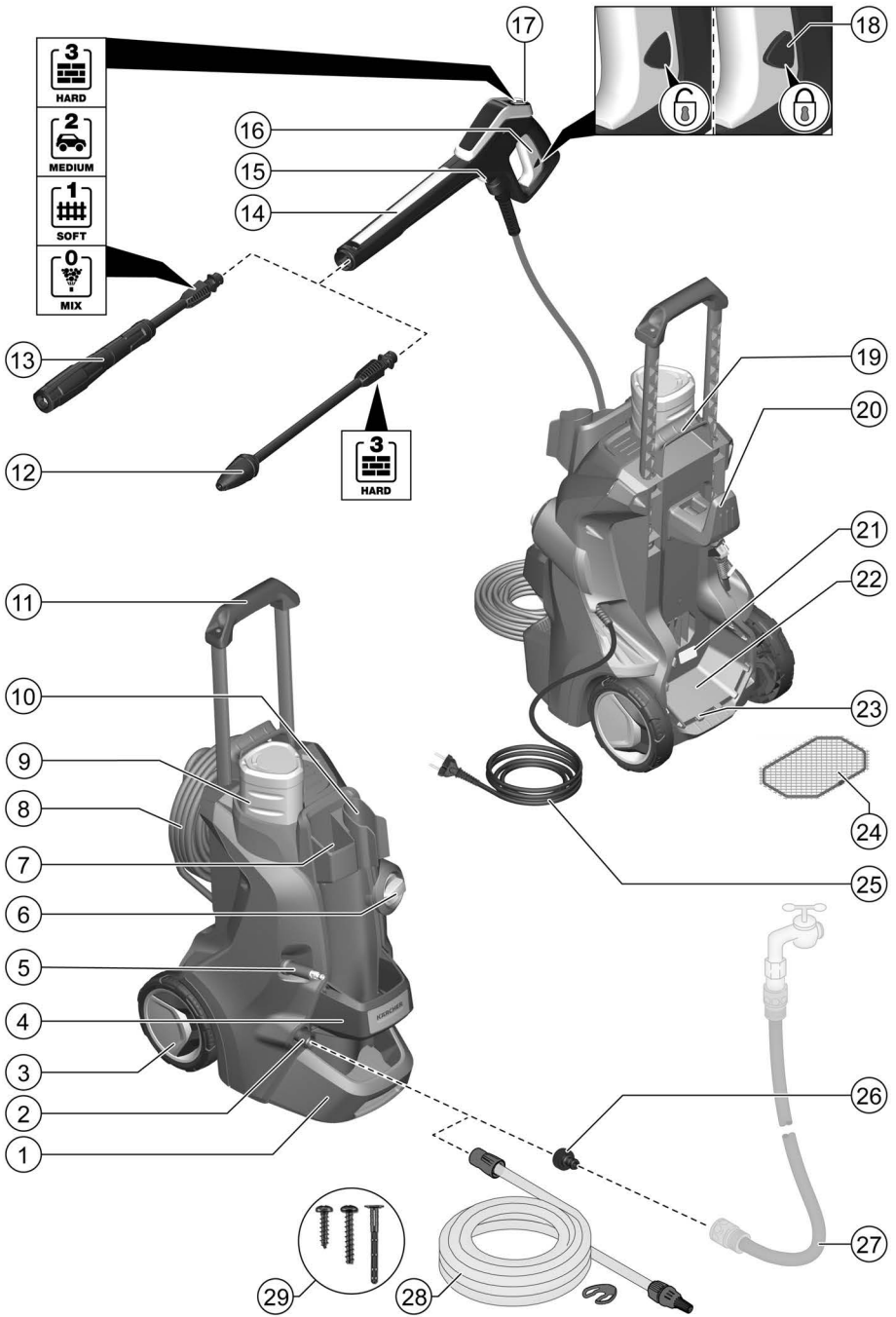
Register  
your product

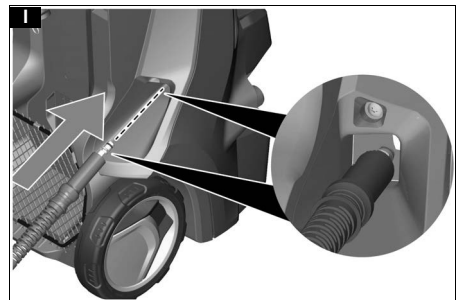
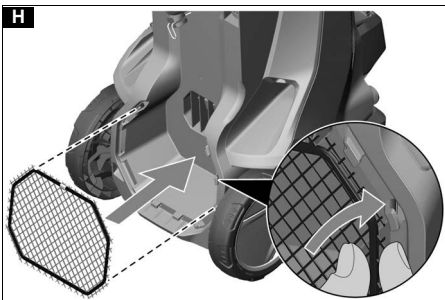
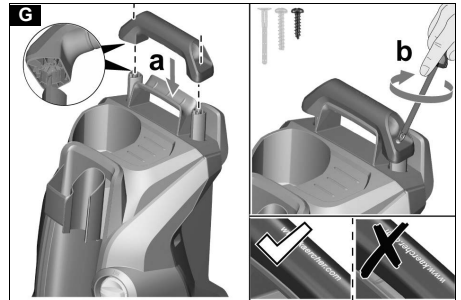
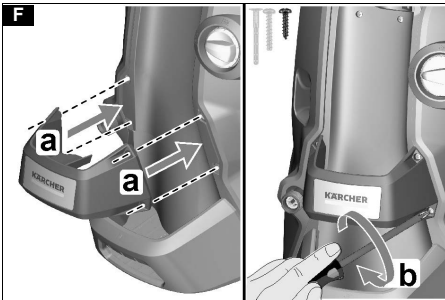
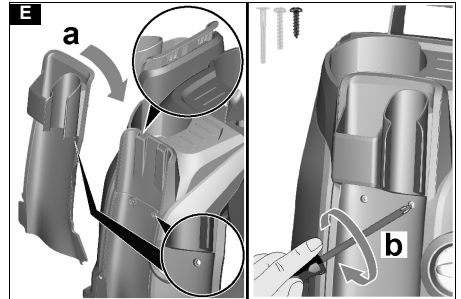
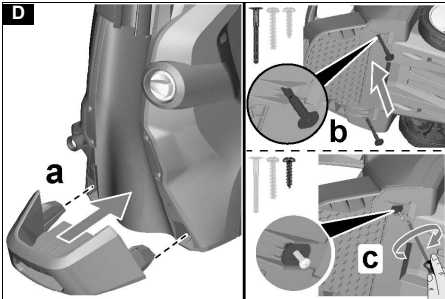
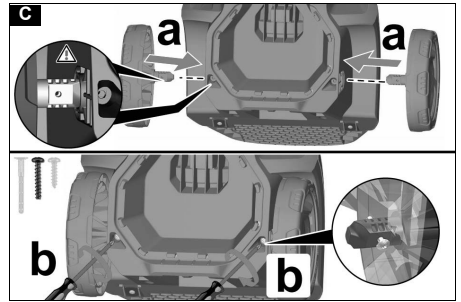
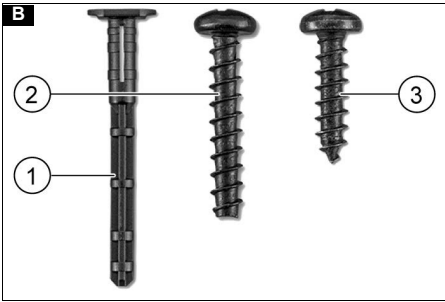
[www.kaercher.com/register](http://www.kaercher.com/register)

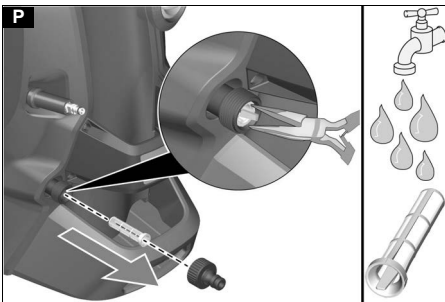
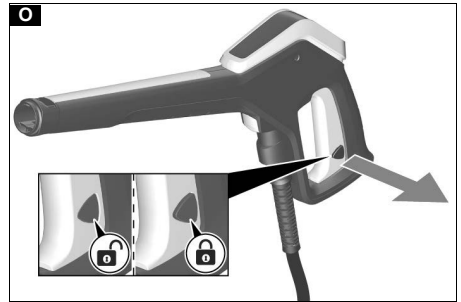
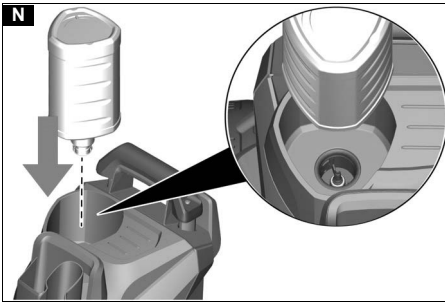
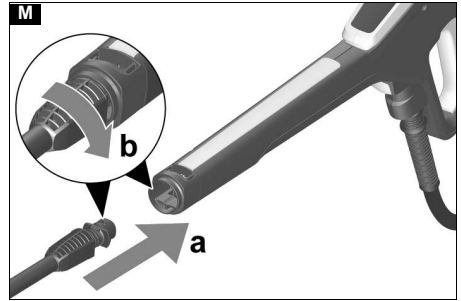
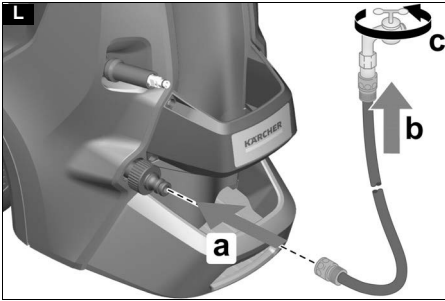
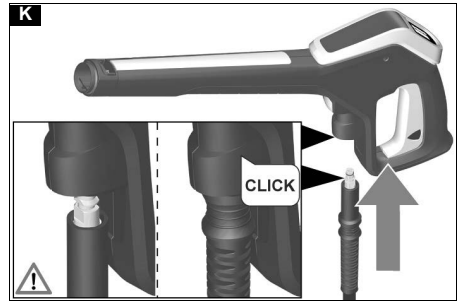
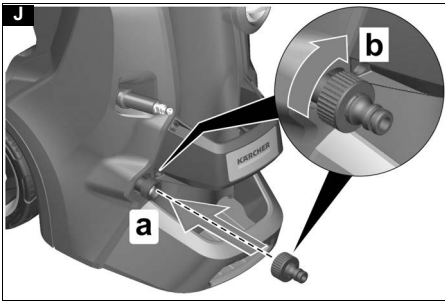


59797670 (07/25)

A







## Dispositivos de seguridad

### ⚠ **ADVERTENCIA**

#### **Peligro de lesiones**

*Lesiones graves debidas a la ausencia de equipos de seguridad, a su modificación o a su ineficacia.*

*No anule ni retire los dispositivos de seguridad y no los deje sin efecto. Los dispositivos de seguridad velan por su seguridad.*

#### **Interruptor del equipo**

El interruptor del equipo impide el funcionamiento involuntario del equipo.

#### **Cierre de la pistola de alta presión**

El cierre bloquea la palanca de la pistola de alta presión y evita el arranque involuntario del equipo.

#### **Función de parada automática**

Cuando se suelta la palanca de la pistola de alta presión, el interruptor de presión desconecta la bomba y se para el chorro de alta presión. Al presionar la palanca, vuelve a conectarse la bomba.

#### **Guardamotor**

En caso de un elevado consumo de corriente, el guardamotor desconecta el equipo.

## Símbolos en el equipo



No dirigir el chorro de alta presión hacia personas, animales o equipamiento eléctrico activo ni apuntar con él al propio equipo. Proteger el equipo de las heladas.



El equipo no debe conectarse directamente a la red pública de agua potable.

## Uso previsto

Utilice la limpiadora de alta presión únicamente en el ámbito doméstico.

La limpiadora de alta presión está diseñada para la limpieza de máquinas, vehículos, edificios, herramientas, fachadas, terrazas, equipos para el jardín, etc. con un chorro de agua de alta presión.

## Protección del medioambiente



Los materiales de embalaje son reciclables. Eliminar los embalajes de forma respetuosa con el medio ambiente.



Los equipos eléctricos y electrónicos contienen materiales reciclables y, a menudo, componentes, como baterías, acumuladores o aceite, que suponen un peligro potencial para la salud de las personas o el medio ambiente en caso de manipularse o eliminarse de forma inadecuada. Sin embargo, dichos componentes son necesarios para un funcionamiento adecuado del equipo. Los equipos identificados con este símbolo no pueden eliminarse con la basura doméstica.

Los trabajos de limpieza que generan agua sucia con un alto contenido en aceite, p. ej., los lavados de motores o la limpieza de bajos, deben realizarse únicamente en estaciones de lavado con un separador de aceite.

Los trabajos con detergentes deben realizarse únicamente sobre superficies de trabajo a prueba de filtraciones y conectadas a la canalización de agua sucia. No permitir que los detergentes penetren en masas de agua o en la tierra.

La extracción de agua de dominio público no está permitida en determinados países.

### **Avisos sobre sustancias contenidas (REACH)**

Encontrará información actualizada sobre las sustancias contenidas en: [www.kaercher.de/REACH](http://www.kaercher.de/REACH)

## Accesorios y repuestos

Utilice únicamente accesorios y repuestos originales, estos garantizan un servicio seguro y fiable del equipo. Encontrará información sobre los accesorios y repuestos en [www.kaercher.com](http://www.kaercher.com).

## Volumen de suministro

El volumen de suministro del equipo se muestra en el embalaje. Compruebe la integridad del volumen de suministro durante el desembalaje. Póngase en contacto con su distribuidor si faltan accesorios o en caso de daños de transporte.

## Descripción del equipo

En este manual de instrucciones se describe el equipamiento máximo. Existen diferencias en el alcance del suministro según el modelo (véase el embalaje).

Véanse las figuras en la página de gráficos

### Figura A

- 1 Base con asa de transporte
- 2 Conexión de agua con tamiz integrado
- 3 Rueda de transporte
- 4 Chapa
- 5 Guía de mangueras
- 6 Interruptor del equipo «0/OFF»/«I/ON»
- 7 Almacenaje para tubos pulverizadores
- 8 Manguera de alta presión
- 9 \*Botella de detergente Plug 'n' Clean
- 10 Almacenaje/posición de estacionamiento para la pistola de alta presión
- 11 Asa de transporte, extraíble
- 12 Tubo pulverizador Power Control con boquilla turbo: para contaminación incrustada, nivel de presión: HARD
- 13 Tubo pulverizador Vario Power Power Control para tareas de limpieza habituales, niveles de presión: HARD/MEDIUM/SOFT/MIX
- 14 Pistola de alta presión Power Control
- 15 Tecla para separar la manguera de alta presión de la pistola de alta presión
- 16 Palanca de pistola de alta presión
- 17 Indicador de presión (0-MIX/1-SOFT/2-MEDIUM/3-HARD)
- 18 Cierre de la pistola de alta presión
- 19 Asa de transporte
- 20 Portamangueras
- 21 Placa de características
- 22 Compartimento para accesorios
- 23 Ganchos para la fijación de red
- 24 Red para compartimento para accesorios

- 25) Cable de conexión de red con conector de red
- 26) Acoplamiento de la conexión de agua
- 27) \*Manguera de riego (reforzada con tela, diámetro de al menos 1/2 pulgadas (13 mm), longitud de al menos 7,5 m, con acoplamiento de acción rápida convencional)
- 28) \*\*Manguera de aspiración para la alimentación de agua de recipientes abiertos
- 29) Tornillos y tacos suministrados

\* se necesita de manera adicional

### Tornillos y tacos suministrados

#### Figura B

- 1) Tacos para base (2 uds.)
- 2) Tornillo 4x22 (2 uds.)
- 3) Tornillo 4x16 (10 uds.)

## Montaje

Véanse las figuras en la página de gráficos.

Antes de la puesta en funcionamiento, montar en el equipo las piezas que se suministran sueltas.

Preparar los tornillos suministrados y el atornillador adecuado.

### Montaje de las ruedas

1. Insertar las ruedas.

#### Nota

Prestar atención a la alineación del agujero.

#### Figura C

2. Asegurar las ruedas con 1 tornillo cada una.

### Montaje de la base

1. Insertar la base.
- #### Figura D
2. Insertar los 2 tacos en los agujeros hasta el tope.
  3. Asegurar la base con 2 tornillos.

### Montaje del almacenaje para los tubos pulverizadores

1. Enganchar el almacenaje para los tubos pulverizadores.
2. Asegurar el almacenaje con 2 tornillos.

#### Figura E

3. Asegurar la chapa con 4 tornillos.

#### Figura F

### Montaje del asa de transporte

1. Coloque el asa de transporte.
- #### Figura G
2. Asegurar el asa de transporte con 2 tornillos.

### Montaje de la red adicional

1. Enganchar la red adicional en los ganchos.

#### Figura H

### Colocación de la manguera de alta presión a través de la guía de mangueras

1. Introducir la manguera de alta presión desde atrás a través de la guía de mangueras.

#### Figura I

### Montaje del acoplamiento de la conexión de agua

1. Enrosque el acoplamiento de la conexión de agua en dicha conexión del equipo.

#### Figura J

## Puesta en funcionamiento

1. Colocar el equipo sobre una superficie plana.
2. Desenrollar por completo la manguera de alta presión.
3. Tirar de la manguera de alta presión completamente hacia delante a través de la guía de mangueras y enderezarla si está retorcida o presenta bucles.
4. Conectar la manguera de alta presión en la pistola de alta presión hasta que encaje de manera audible.

#### Nota

Preste atención a que el inyector esté correctamente alineado.

#### Figura K

5. Tirar de la manguera de alta presión para comprobar que la conexión es segura.
6. Conectar el conector de red a un enchufe.

### Alimentación de agua

Para consultar los valores de conexión, véase la placa de características o el apartado *Datos técnicos*.

Respete las normas de la empresa de suministro de agua.

### CUIDADO

#### Daños por agua sucia

La suciedad en el agua puede dañar la bomba y los accesorios.

Para protegerlos, KÄRCHER recomienda usar su filtro de agua (accesorio especial, referencia de pedido 4.730-059).

### Conexión al conducto de agua

### CUIDADO

Peligro de daños al utilizar acoplamientos de manguera fabricados con látex y con función AquaStop de otros proveedores.

Daños en la bomba de alta presión.

Utilizar únicamente acoplamientos de manguera con/ sin función AquaStop de Kärcher, acoplamientos de manguera sin función AquaStop o acoplamientos de manguera de plástico con función AquaStop de otros proveedores.

1. Insertar la manguera de riego en el acoplamiento de la conexión de agua.
2. Conectar la manguera de riego al conducto de agua.
3. Abrir el grifo de agua por completo.

#### Figura L

### Aspiración de agua de recipientes abiertos

Esta limpiadora de alta presión está equipada con la manguera de aspiración KÄRCHER para la aspiración de agua superficial, por ejemplo, para la aspiración de agua del suelo, ej., de bidones de recogida de agua de lluvia o estanques (véase la altura de aspiración máxima en *Datos técnicos*).

1. Desenroscar el acoplamiento de la conexión de agua.
2. Llene la manguera de aspiración de agua.
3. Enroscar la manguera de aspiración en la conexión de agua del equipo y colgarla en una fuente de agua (p. ej., un bidón de recogida de agua de lluvia).

## Purga del equipo

1. Conectar el equipo con «I/ON».
2. Desbloquear la palanca de la pistola de alta presión.
3. Presionar la palanca de la pistola de alta presión. El equipo se conecta.
4. Dejar el equipo en marcha durante un máximo de 2 minutos hasta que el agua salga sin burbujas de la pistola de alta presión.
5. Soltar la palanca de la pistola de alta presión.
6. Bloquear la palanca de la pistola de alta presión.

## Funcionamiento

### CUIDADO

#### Marcha en vacío de la bomba

##### Daños en el equipo

Si el equipo no genera ninguna presión en un intervalo de 2 minutos, desconectarlo y proceder conforme a las instrucciones del capítulo Ayuda en caso de fallos.

### Power Control System

El indicador de presión en la pistola de alta presión muestra el nivel de presión establecido actualmente para el servicio con un tubo pulverizador Power Control.

#### Nota

La sensibilidad de los materiales puede variar mucho según la antigüedad y el estado. Por lo tanto, las recomendaciones no tienen carácter vinculante.

#### Nota

El indicador de presión no es relevante para el servicio con limpiador de superficies y con otros accesorios.

Indicación	Nivel de presión	Recomendado para, p. ej.,
	HARD	Terrazas de baldosas hechas de adoquines u hormigón lavado, asfalto, superficies de metal, utensilios de jardín (carretilla, pala, etc.)
	MEDIUM	Automóviles/motocicletas, superficies de ladrillo, paredes enlucidas, muebles de plástico
	SOFT	Superficies de madera, bicicletas, superficies de piedra arenisca, muebles de mimbre
	MIX	Servicio con detergente

## Servicio con alta presión

### CUIDADO

#### Daños en superficies pintadas o delicadas

Las superficies resultan dañadas si no se mantiene la suficiente distancia con la boquilla de pulverizado o si se selecciona un tubo pulverizador inadecuado.

Mantenga una distancia con la boquilla de pulverizado de al menos 30 cm al limpiar superficies pintadas.

No utilice la boquilla turbo para limpiar llantas de vehículos, pinturas ni superficies delicadas, como la madera.

1. Introducir un tubo pulverizador en la pistola de alta presión y fijarlo con un giro 90°.

#### Figura M

2. Conectar el equipo («I/ON»).

3. Desbloquear la palanca de la pistola de alta presión.
4. Presionar la palanca de la pistola de alta presión. El equipo se conecta.
5. Girar el tubo pulverizador Vario Power Power Control hasta que el nivel de presión necesario se muestre en el indicador de presión.

## Servicio con detergente

### ⚠ PELIGRO

#### Inobservancia de la hoja de datos de seguridad

Problemas de salud graves por un uso inadecuado del detergente.

Observe la hoja de datos de seguridad del fabricante de detergentes, especialmente las indicaciones sobre equipos de protección personal.

#### Nota

El detergente solo se puede añadir al utilizar baja presión.

#### Nota

Para el servicio con detergente, se requiere una botella de detergente Plug 'n' Clean. Los detergentes de KÄR-CHER pueden adquirirse en botellas de detergente Plug 'n' Clean listas para su uso.

1. Retirar la tapa de la botella de detergente Plug 'n' Clean.
2. Presionar la botella de detergente con la abertura hacia abajo en la conexión para el detergente Plug 'n' Clean.

#### Figura N

3. Usar el tubo pulverizador Vario Power.
4. Girar el tubo pulverizador en dirección a «MIX» hasta que se muestre «MIX» en la pistola de alta presión.

Durante el servicio, se añade la solución de detergente al chorro de agua.

### Métodos de limpieza recomendados

1. Pulverizar poco detergente sobre la superficie seca y dejar que actúe (no secar).
2. Lavar la suciedad desprendida con el chorro de alta presión.

### Tras el servicio con detergente

1. Extraer la botella de detergente Plug 'n' Clean del alojamiento y cerrarla con la tapa.
2. Colocar la botella de detergente en el alojamiento con la tapa hacia arriba para su almacenaje.
3. Enjuagar el equipo con agua limpia durante unos 30 segundos.

### Interrupción del servicio

1. Soltar la palanca de la pistola de alta presión. Al soltar la palanca, el equipo se desconecta. Se mantiene la alta presión en el sistema.
  2. Bloquear la palanca de la pistola de alta presión.
- #### Figura O
3. Colocar la pistola de alta presión con el tubo pulverizador en la posición de estacionamiento.
  4. Desconectar el equipo con «0/OFF» durante las pausas de trabajo de más de 5 minutos.

## Finalización del servicio

### ⚠ PRECAUCIÓN

#### **Peligro de lesiones**

*Lesiones por la salida incontrolada de agua a alta presión. Desconecte la manguera de alta presión de la pistola de alta presión o del equipo únicamente cuando no haya ninguna presión en el sistema.*

1. Soltar la palanca de la pistola de alta presión.
2. Cerrar el grifo de agua.
3. Presionar la palanca de la pistola de alta presión durante 30 segundos.  
Se elimina toda la presión que queda en el sistema.
4. Soltar la palanca de la pistola de alta presión.
5. Bloquear la palanca de la pistola de alta presión.
6. Desconectar el equipo con «0/OFF».
7. Desconectar el equipo de la alimentación de agua.
8. Desenchufar el conector de red del enchufe.

## Transporte

### ⚠ PRECAUCIÓN

#### **Peligro de daños y lesiones por el peso del equipo.**

*Peligro de lesiones y daños.*

*Tener en cuenta el peso del equipo para su transporte y almacenamiento.*

#### **Transporte del equipo**

1. Levantar y transportar el equipo agarrándolo por las asas de transporte.

#### **Arrastre del equipo**

1. Tirar del asa de transporte hasta que encaje de forma audible.
2. Arrastrar el equipo utilizando el asa de transporte.

#### **Transporte del equipo en vehículo**

1. Antes de transportar el equipo en posición horizontal, extraer la botella de detergente Plug 'n' Clean del alojamiento y cerrarla con la tapa.
2. Asegurar el equipo para evitar que se desplace o vuelque.

## Almacenamiento

### ⚠ PRECAUCIÓN

#### **Peligro de daños y lesiones por el peso del equipo.**

*Peligro de lesiones y daños.*

*Tener en cuenta el peso del equipo para su transporte y almacenamiento.*

#### **Almacenaje del equipo**

1. Depositar el equipo sobre una superficie plana.
2. Desconectar el tubo pulverizador de la pistola de alta presión.
3. Introducir ambos tubos pulverizadores en su almacenaje:
  - a Tubo pulverizador con boquilla turbo: boquilla hacia abajo
  - b Tubo pulverizador Vario Power: boquilla hacia arriba
4. Pulsar la tecla de separación de la pistola de alta presión y separar la manguera de alta presión de la pistola de alta presión.
5. Introducir la pistola de alta presión en el almacenaje para la pistola de alta presión.
6. Enrollar la manguera de alta presión y colgarla en el soporte para mangueras.
7. Almacenar el cable de conexión de red en el equipo. Tener en cuenta los avisos adicionales si se va a almacenar el equipo durante un periodo de tiempo prolongado; véase *Conservación y mantenimiento*.

## Protección anticongelante

### CUIDADO

#### **Peligro de daños.**

*Daños en el equipo debidos a la congelación del agua. Vacíe completamente el equipo y los accesorios después de cada uso.*

*Proteja el equipo y los accesorios de las heladas.*

1. Desconecte el equipo de la alimentación de agua.
2. Retirar la manguera de alta presión.
3. Conectar el equipo con «I/ON».
4. Esperar 1 minuto como máximo hasta que ya no salga agua de la conexión de alta presión.
5. Desconectar el equipo.
6. Guarde el equipo y los accesorios en una sala protegida de heladas.

## Conservación y mantenimiento

### ⚠ PELIGRO

#### **Peligro de choques eléctricos**

*Lesiones al tocar piezas que conducen corriente*

*Desconecte el equipo.*

*Desconecte el conector de red.*

El equipo no requiere mantenimiento, es decir, no es necesario llevar a cabo trabajos de mantenimiento de forma periódica.

#### **Limpieza del tamiz de la conexión de agua**

### CUIDADO

#### **Peligro de daños debido a un tamiz dañado o a la falta de colador**

#### **Daños en la bomba de alta presión**

*No utilice el equipo sin el tamiz.*

*No limpie el tamiz con objetos duros y puntiagudos.*

Limpiar el tamiz de la conexión de agua en caso necesario.

1. Desenroscar el acoplamiento de la toma de agua.
2. Extraer el tamiz.

#### **Figura P**

3. Limpiar el tamiz con agua corriente.
4. Colocar el tamiz en la conexión de agua.

## Ayuda en caso de fallos

A menudo, las causas de los fallos son simples y pueden solucionarse con ayuda del siguiente resumen. En caso de duda o fallos no mencionados aquí, póngase en contacto con el servicio de posventa.

### ⚠ PELIGRO

#### **Peligro de muerte**

*Lesiones mortales por descarga eléctrica al tocar piezas bajo tensión.*

*No toque ninguna pieza con tensión.*

*Desconecte el equipo.*

*Desenchufe el conector de red del tomacorriente.*

#### **El equipo no funciona**

1. Presionar la palanca de la pistola de alta presión. El equipo se conecta.
2. Comprobar si la tensión indicada en la placa de características coincide con la tensión de la fuente de corriente.
3. Comprobar si el cable de conexión de red presenta daños.
4. En caso de que el motor esté sobrecargado y el guardamotor esté activado:
  - a Desconectar el equipo con «0/OFF».
  - b Dejar enfriar el equipo 1 hora.
  - c Conectar el equipo con «I/ON» y volver a ponerlo en funcionamiento.

En caso de que se repita la avería, solicitar al servicio de postventa que revise el equipo.

#### El equipo no funciona, el motor emite un zumbido

Caída de tensión debido a una corriente eléctrica demasiado baja o a la utilización de un cable de prolongación

1. Para la conexión, presione primero la palanca de la pistola de alta presión y, a continuación, conecte el equipo con «I/ON».

#### El equipo no genera presión

La entrada de agua es insuficiente.

1. Abrir el grifo de agua por completo.
2. Comprobar que la entrada de agua cuenta con el volumen transportado suficiente.
3. Comprobar el ajuste del tubo pulverizador.
4. Comprobar que no se excede la altura de aspiración máxima.

El tamiz de la conexión de agua está sucio.

1. Extraer el tamiz de la conexión de agua con un alicate de boca plana.
2. Limpiar el tamiz con agua corriente.

#### Figura P

Hay aire en el equipo.

1. Purgar el equipo:
  - a Conectar el equipo sin tubo pulverizador conectado durante un máximo de 2 minutos.
  - b Presionar la pistola de alta presión y esperar hasta que el agua salga sin burbujas de la conexión de alta presión.
  - c Conectar el tubo pulverizador.

#### Fuertes variaciones de presión

1. Limpie la boquilla de alta presión:
  - a Elimine la suciedad del taladro de boquilla con ayuda de una aguja.
  - b Enjuague la boquilla de alta presión con agua desde la parte frontal.
2. Compruebe el volumen de entrada de agua.

#### Equipo no estanco

1. Desde un punto de vista técnico, el equipo puede presentar una pequeña falta de estanqueidad. En caso de que la falta de estanqueidad sea más grave, informe al servicio de posventa.

#### No se aspira el detergente

1. Usar el tubo pulverizador Vario Power y girarlo hacia «MIX».
2. Comprobar si la botella de detergente Plug 'n' Clean está colocada con la abertura hacia abajo en la conexión para el detergente.

## Garantía

En cada país se aplican las condiciones de garantía indicadas por nuestra compañía distribuidora autorizada. Subsananos cualquier fallo en su equipo de forma gratuita dentro del plazo de garantía siempre que la causa se deba a un fallo de fabricación o material. En caso de garantía, póngase en contacto con su distribuidor o con el servicio de posventa autorizado más próximo presentando la factura de compra.

(Dirección en el reverso)

Encontrará más información sobre la garantía (si está disponible) en el área de servicio de su página web local de Kärcher en "Downloads".

## Datos técnicos

### Conexión eléctrica

Tensión	V	230
Fase	~	1
Frecuencia	Hz	50
Potencia conectada	kW	1,8
Tipo de protección		IPX5
Clase de protección		I
Fusible de red (lento)	A	10

### Conexión de agua

Presión de entrada (máx.)	MPa	1,2
Temperatura de entrada (máx.)	°C	40
Volumen de entrada (mín.)	l/min	9
Altura de aspiración (máx.)	m	0,5

### Datos de potencia del equipo

Presión de servicio	MPa	11
Presión máx. admisible	MPa	13
Volumen transportado, agua	l/min	6,3
Volumen transportado máximo	l/min	7,0
Volumen transportado, detergente	l/min	0,3
Fuerza de retroceso de la pistola de alta presión	N	13

### Peso y dimensiones

Peso de servicio típico	kg	13,5
Longitud	mm	405
Anchura	mm	306
Altura	mm	584

### Valores calculados conforme a EN 60335-2-79

Nivel de vibraciones mano-brazo	m/s <sup>2</sup>	3,2
Inseguridad K	m/s <sup>2</sup>	0,8
Nivel de presión acústica L <sub>pA</sub>	dB(A)	75
Inseguridad K <sub>pA</sub>	dB(A)	3
Intensidad acústica L <sub>WA</sub> + Incertidumbre K <sub>WA</sub>	dB(A)	90

Motivo de la excepción según el Reglamento (UE) 2019/1781, anexo I, sección 2 (12): j)

Reservado el derecho de realizar modificaciones técnicas.

## Declaración de conformidad UE

Por la presente declaramos que el producto mencionado a continuación cumple las disposiciones pertinentes de las directivas y reglamentos enumerados. Si se producen modificaciones no acordadas en el producto, esta conformidad pierde su validez.

Producto: Limpiadora de alta presión

Tipo: 1.324-xxx

### Directivas UE aplicables

2006/42/CE (+2009/127/CE)

2014/30/UE

2011/65/UE

2000/14/CE

2009/125/CE

### Reglamento(s) aplicado(s)

(UE) 2019/1781

### Normas armonizadas aplicadas

EN 60335-1

EN 60335-2-79

EN 62233: 2008

EN 55014-1: 2017 + A11: 2020

EN 55014-2: 2015

EN 61000-3-2: 2014

EN 61000-3-3: 2013

EN IEC 63000: 2018

### Procedimiento de evaluación de la conformidad aplicado

2000/14/CE: Anexo V

### Intensidad acústica dB(A)

Medida: 88

Garantizada: 90

### Nombre y dirección

Responsable de documentación:

S. Reiser

Alfred Kärcher SE & Co. KG

Alfred-Kärcher-Str. 28 - 40

71364 Winnenden (Germany)

Teléfono: +49 7195 14-0

Fax: +49 7195 14-2212



H. Jenner

Chairman of the Board of Management



S. Reiser

Manager Regulatory Affairs & Certification

Winnenden, 2021/06/01

## Índice

Aplicação KÄRCHER Home & Garden.....	33
Indicações gerais .....	33
Unidades de segurança .....	34
Símbolos no aparelho .....	34
Utilização adequada.....	34
Proteção do meio ambiente .....	34
Acessórios e peças sobressalentes.....	34
Volume do fornecimento .....	34
Descrição do aparelho .....	34
Montagem .....	35
Colocação em funcionamento.....	35
Operação .....	35
Transporte.....	36
Armazenamento.....	37
Conservação e manutenção .....	37
Ajuda em caso de avarias.....	37
Garantia .....	38
Dados técnicos.....	38
Declaração de conformidade UE .....	38

## Aplicação KÄRCHER Home & Garden

A aplicação KÄRCHER Home & Garden contém:

- Informações sobre montagem e arranque
- Informações sobre as áreas de utilização
- Dicas e truques
- FAQ com resolução de avarias detalhada
- Ligação ao Centro de Assistência Técnica da KÄRCHER

A aplicação pode ser descarregada aqui:



### Marca registada

- Google Play™ e Android™ são marcas comerciais ou marcas registadas da Google Inc.
- Apple® e App Store® são marcas comerciais ou marcas registadas da Apple Inc.

## Indicações gerais



Antes da primeira utilização do aparelho leia o manual de instruções original e os avisos de segurança que o acompanham. Proceda em conformidade.

Conserve as duas folhas para referência ou utilização futura.