



Manual de instrucciones



Lavadora

[es] Manual de usuario e instrucciones de montaje

3T1987B



Por un mundo más cómodo

Se puede encontrar información y explicaciones adicionales online. Escanear el código QR en la página de título.



Índice

1 Seguridad	3	6.3 Panel de mando	22
1.1 Advertencias de carácter general	3	7 Panel indicador	23
1.2 Uso conforme a lo prescrito	3	8 Pulsadores	24
1.3 Limitación del grupo de usuarios	4	9 Programas	25
1.4 Instalación segura	4	10 Accesorios	28
1.5 Uso seguro	6	11 Prendas	28
1.6 Limpieza y mantenimiento seguros	8	11.1 Preparación de la colada	28
2 Evitar daños materiales	9	11.2 Indicaciones de la etiqueta de cuidados	29
3 Protección del medio ambiente y ahorro	10	12 Detergente y productos de limpieza	29
3.1 Eliminación del embalaje	10	13 Manejo básico	29
3.2 Ahorro de energía y recursos	10	13.1 Encender el aparato	29
3.3 Modo de ahorro de energía	11	13.2 Ajustar un programa	29
4 Instalación y conexión	11	13.3 Abrir la puerta	30
4.1 Desembalaje del aparato	11	13.4 Cargar la colada	30
4.2 Contenido suministrado	11	13.5 Colocar el dosificador	30
4.3 Requisitos del lugar de emplazamiento	12	13.6 Utilizar el dosificador	30
4.4 Retirada de los seguros para el transporte	13	13.7 Añadir detergente y productos de limpieza	31
4.5 Herramientas para el montaje	14	13.8 Iniciar el programa	31
4.6 Montar el aparato	14	13.9 Remojar prendas	31
4.7 Conectar el aparato	19	13.10 Introducir ropa en la lavadora	31
5 Antes de usar el aparato por primera vez	20	13.11 Interrumpir programa	32
5.1 Iniciar ciclo de lavado en vacío o	20	13.12 Continuar con el programa tras «Parada del aclarado»	32
6 Familiarizándose con el aparato	21	13.13 Retirar la ropa	32
6.1 Aparato	21	13.14 Desconectar el aparato	32
6.2 Compartimento para detergente	22	14 Seguro para niños	32
		14.1 Activación del seguro a prueba de niños	32
		14.2 Desactivar el seguro para niños	32
		15 Ajustes básicos	32

15.1 Vista de los ajustes básicos	33	18 Transporte, almacenamiento y eliminación de desechos	43
15.2 Modificar los ajustes básicos	33	18.1 Desmontar el aparato	43
16 Cuidados y limpieza	33	18.2 Colocar los seguros de transporte	43
16.1 Limpiar el tambor	33	18.3 Puesta en funcionamiento de nuevo del aparato	44
16.2 Limpiar el compartimento para detergente	33	18.4 Eliminación del aparato usado	44
16.3 Limpiar la bomba de vaciado	34	19 Servicio de Asistencia Técnica	44
16.4 Limpiar el cierre de goma	37	19.1 Número de producto (E-Nr.) y número de fabricación (FD)	45
17 Solucionar pequeñas averías	37	20 Valores de consumo	45
17.1 Desbloqueo de emergencia	43	21 Datos técnicos	46
17.2 Reiniciar el aparato.	43		

1 Seguridad

Tenga en cuenta las siguientes indicaciones de seguridad.

1.1 Advertencias de carácter general



- Lea atentamente estas instrucciones.
- Conservar las instrucciones y la información del producto para un uso posterior o para futuros propietarios.
- No conecte el aparato en el caso de que haya sufrido daños durante el transporte.

1.2 Uso conforme a lo prescrito

Utilizar el aparato únicamente:

- para lavar prendas aptas para lavar en máquina y lana lavable a mano según la etiqueta de lavado.
- con agua del grifo y detergentes y productos de cuidado convencionales adecuados para lavadoras.
- en el uso doméstico privado y en espacios cerrados del entorno doméstico.

- hasta una altura de 4000 m sobre el nivel del mar.

1.3 Limitación del grupo de usuarios

Este aparato podrá ser usado por niños a partir de 8 años y por personas con limitaciones físicas, sensoriales o mentales, o que carezcan de conocimientos o de experiencia, siempre que cuenten con la supervisión de una persona responsable de su seguridad o hayan sido instruidos previamente en su uso y hayan comprendido los peligros que pueden derivarse del mismo.

No deje que los niños jueguen con el aparato.


La limpieza y el cuidado del aparato a cargo del usuario no podrán ser efectuados por niños si no cuentan con la supervisión de una persona adulta responsable de su seguridad.

Mantener a los niños menores de 3 años y animales domésticos alejados del aparato.

1.4 Instalación segura

⚠ ADVERTENCIA – ¡Riesgo de descarga eléctrica!

Las instalaciones realizadas de forma incorrecta son peligrosas.

- ▶ Conectar y poner en funcionamiento el aparato solo de conformidad con los datos que figuran en la placa de características del mismo.
- ▶ Conectar el aparato solo a una fuente de alimentación con corriente alterna mediante un enchufe reglamentario con puesta a tierra.
- ▶ La conexión de puesta a tierra de la instalación eléctrica doméstica debe estar instalada de acuerdo con las normas vigentes. La instalación debe disponer de una sección de cable suficientemente grande.
- ▶ En caso de utilizar un interruptor de corriente diferencial, colocar solo un tipo de calentamiento con el símbolo .
- ▶ No alimentar nunca el aparato a través de un dispositivo de conmutación externo, como por ejemplo, un reloj avisador o un mando a distancia.
- ▶ Cuando el aparato esté montado, el enchufe del cable de conexión a la red debe quedar accesible, o, en caso de que no sea posible, debe haberse instalado un dispositivo de separación

en la instalación eléctrica fija según lo dispuesto en las normas de instalación.

- ▶ Al instalar el aparato en su emplazamiento definitivo, asegurarse de que el cable de conexión de red no quede aprisionado ni se dañe.

Un aislamiento incorrecto del cable de conexión de red es peligroso.

- ▶ Evitar siempre que el cable de conexión de red entre en contacto con piezas calientes del aparato o fuentes de calor.
- ▶ Evite siempre que el cable de conexión de red entre en contacto con esquinas o bordes afilados.
- ▶ No doble, aplaste ni modifique nunca el cable de conexión de red.

⚠ ADVERTENCIA – ¡Riesgo de incendio!

Es peligroso utilizar cables de conexión de red prolongados y adaptadores no autorizados.

- ▶ No utilizar alargaderas ni tomas de corriente múltiples.
- ▶ Utilizar solo adaptadores y cables de conexión de red autorizados por el fabricante.
- ▶ Si el cable de conexión de red es demasiado corto y no hay disponible ningún cable de mayor longitud, ponerse en contacto con un técnico electricista para adaptar la instalación doméstica.

⚠ ADVERTENCIA – ¡Riesgo de lesiones!

El elevado peso del aparato puede causar lesiones al levantarlo.

- ▶ Una sola persona no puede levantar el aparato.
- Si el aparato se coloca incorrectamente en una columna de lavado y secado, este puede caerse.
- ▶ Apilar la secadora únicamente con el kit de conexión suministrado por el fabricante sobre una lavadora . No se permite otro método de instalación.
 - ▶ No colocar el aparato en una columna de lavado y secado si el fabricante de la secadora no proporciona un kit de conexión adecuado.
 - ▶ No colocar aparatos de fabricantes diferentes y de distintas profundidades y anchos en una columna de lavado y secado.

- ▶ No instalar una columna de lavado y secado sobre una columna; los aparatos pueden caerse.

⚠ ADVERTENCIA – ¡Riesgo de asfixia!

Los niños pueden ponerse el material de embalaje por encima de la cabeza, o bien enrollarse en él, y asfixiarse.

- ▶ Mantener el material de embalaje fuera del alcance de los niños.
- ▶ No permita que los niños jueguen con el embalaje.

⚠ PRECAUCIÓN – ¡Riesgo de lesiones!

El aparato puede moverse o vibrar durante el funcionamiento.

- ▶ Instalar el aparato en una superficie limpia, plana y firme.
- ▶ Nivelar el aparato usando el pie del aparato y con un nivelador de agua.

Existe el riesgo de tropezar si las mangueras y los cables de conexión a la red no están instalados correctamente.

- ▶ Instalar las mangueras y los cables de conexión a la red de modo que no constituyan un obstáculo.

Si se mueve el aparato en dirección a los componentes que sobresalen, como p. ej. la puerta, las piezas pueden romperse.

- ▶ No desplazar el aparato en dirección a los componentes sobresalientes.

⚠ PRECAUCIÓN – ¡Riesgo de cortes!

Los bordes afilados de la unidad pueden causar cortes al tocarla.

- ▶ No tocar los bordes afilados del aparato.
- ▶ Usar guantes de protección al instalar y transportar el aparato.

1.5 Uso seguro

⚠ ADVERTENCIA – ¡Riesgo de descarga eléctrica!

Un aparato dañado o un cable de conexión defectuoso son peligrosos.

- ▶ No poner nunca en funcionamiento un aparato dañado.
- ▶ No tirar nunca del cable de conexión a la red eléctrica para desenchufar el aparato. Desenchufar siempre el cable de conexión de red de la toma de corriente.
- ▶ Si el aparato o el cable de conexión de red están dañados, desenchufar inmediatamente el cable de conexión de red o des-

conectar el fusible de la caja de fusibles y cerrar el grifo de agua.

- ▶ Llamar al servicio de atención al cliente. → *Página 44*

La infiltración de humedad puede provocar una descarga eléctrica.

- ▶ Utilizar el aparato solo en espacios interiores.
- ▶ No exponer el aparato a altas temperaturas y humedad.
- ▶ No utilizar limpiadores por chorro de vapor, limpiadores de alta presión, mangueras o rociadores para limpiar el aparato.

⚠ ADVERTENCIA – ¡Riesgo de daños para la salud!

Los niños podrían quedar encerrados en el aparato y poner así en peligro su vida.

- ▶ No instalar el aparato detrás de una puerta que impida o bloquee la apertura de la puerta del aparato.
- ▶ En caso de aparatos usados, extraer el enchufe del cable de conexión de red, a continuación, cortar el cable de conexión de red y destruir el cierre de la puerta del aparato de tal manera que la puerta ya no pueda cerrarse.

Al centrifugar prendas grandes e impermeables, se pueden producir desajustes que provoquen daños.

- ▶ No lavar ni centrifugar prendas grandes e impermeables, como mantas o cubrecolchones, en el aparato.

⚠ ADVERTENCIA – ¡Riesgo de asfixia!

Si los niños encuentran piezas de tamaño reducido, pueden aspirarlas o tragarlas y asfixiarse.

- ▶ Mantener las piezas pequeñas fuera del alcance de los niños.
- ▶ No permita que los niños jueguen con piezas pequeñas.

⚠ ADVERTENCIA – ¡Riesgo de envenenamiento!

Los detergentes y otros productos de limpieza pueden provocar intoxicaciones por ingesta.

- ▶ En caso de ingestión, consultar inmediatamente con un médico.
- ▶ Guardar los detergentes y los productos de limpieza en un lugar no accesible para los niños.

⚠ ADVERTENCIA – ¡Riesgo de explosión!

Si la ropa ha sido tratada previamente con detergentes inflamables que contienen disolventes, esto puede provocar una explosión en el aparato.

- ▶ Enjuagar bien con agua la ropa pretratada antes de lavarla.

⚠ PRECAUCIÓN – ¡Riesgo de lesiones!

La tapa puede romperse al subir o gatear por encima del aparato.

- ▶ No subirse ni gatear por el aparato.

Al apoyarse o recostarse sobre la puerta abierta, el aparato puede volcar.

- ▶ No apoyarse o recostarse sobre la puerta del aparato.

- ▶ No colocar objetos sobre la puerta del aparato.

Si se introducen las manos en el tambor cuando esté girando, pueden producirse lesiones.

- ▶ Esperar a que el tambor se haya parado antes de introducir las manos.

⚠ PRECAUCIÓN – ¡Riesgo de quemaduras!

Al lavar con programas a elevadas temperaturas, el agua de lavado se calienta mucho.

- ▶ No tocar el agua de lavado caliente.

⚠ PRECAUCIÓN – ¡Riesgo de quemaduras químicas!

Si se abre el compartimento para detergente, puede que los productos de limpieza se derramen.

Al contacto con los ojos o con la piel puede provocar irritaciones.

- ▶ En caso de que los ojos o la piel entren en contacto con detergentes o productos de limpieza, deben lavarse con agua limpia abundante.
- ▶ En caso de ingestión, consultar inmediatamente con un médico.
- ▶ Guardar los detergentes y los productos de limpieza en un lugar no accesible para los niños.

1.6 Limpieza y mantenimiento seguros

⚠ ADVERTENCIA – ¡Riesgo de descarga eléctrica!

Las reparaciones inadecuadas son peligrosas.

- ▶ Nunca modificar técnicamente el aparato o sus características.

- ▶ Solo el personal especializado puede realizar reparaciones e intervenciones en el aparato.
- ▶ Utilizar únicamente piezas de repuesto originales para la reparación del aparato.
- ▶ Si el cable de conexión de red de este aparato resulta dañado, debe sustituirlo el fabricante, el Servicio de Asistencia Técnica o una persona cualificada a fin de evitar posibles situaciones de peligro.

La infiltración de humedad puede provocar una descarga eléctrica.

- ▶ Antes de la limpieza hay que desconectar el enchufe o los fusibles de la caja de fusibles.
- ▶ No utilizar limpiadores por chorro de vapor, limpiadores de alta presión, mangueras o rociadores para limpiar el aparato.

⚠ ADVERTENCIA – ¡Riesgo de lesiones!

El uso de otros repuestos y accesorios es peligroso.

- ▶ Utilizar únicamente repuestos originales y accesorios originales del fabricante.

⚠ ADVERTENCIA – ¡Riesgo de envenenamiento!

El uso de detergentes con disolventes puede liberar vapores peligrosos para la salud.

- ▶ No emplear detergentes que contengan disolventes.

2 Evitar daños materiales

ATENCIÓN

Una mala dosificación de suavizantes, detergentes y productos de limpieza puede influir negativamente en el funcionamiento del aparato.

- ▶ Tener en cuenta las recomendaciones de dosificación de detergente del fabricante.

Superar la carga admisible máxima puede afectar al funcionamiento de la unidad.

- ▶ Tener en cuenta la carga máxima para cada programa y no superarla.

→ "Programas", *Página 25*

El aparato está provisto de seguros para el transporte.

Si no se retiran los seguros de transporte, pueden ocasionarse daños materiales y en el aparato.

- ▶ Antes de la primera puesta en marcha, retirar por completo y guardar los seguros de transporte.
- ▶ Antes de cada transporte, deben instalarse por completo todos los seguros de transporte para evitar daños por transporte.

La conexión incorrecta de la manguera de alimentación de agua puede causar daños materiales.

- ▶ Apretar a mano los tornillos de la entrada de agua.

- ▶ Conectar la manguera de alimentación de agua al grifo de agua de la forma más directa posible, sin elementos de conexión adicionales, como adaptadores, válvulas o similares.
 - ▶ Asegurarse de que el diámetro interior del grifo de agua es de 17 mm como mínimo.
 - ▶ Asegurarse de que la longitud de la rosca en la conexión al grifo de agua sea como mínimo de 10 mm.
- Una presión de agua demasiado reducida o elevada puede influir negativamente en el funcionamiento del aparato.
- ▶ Asegurarse de que la presión de agua del dispositivo de suministro de agua sea de 100 kPa (1 bar) como mínimo y 1000 kPa (10 bares) como máximo.
 - ▶ Si la presión del agua excede el valor máximo indicado, se debe instalar una válvula de reducción de presión entre la toma de agua y el juego de mangueras del aparato.
 - ▶ No acoplar en ningún caso el aparato al grifo de un calentador de agua sin presión.

Las mangueras de agua modificadas o dañadas pueden ocasionar daños materiales y en el aparato.

- ▶ No doblar, aplastar, modificar ni cortar nunca las mangueras de agua.
- ▶ Utilizar únicamente las mangueras de agua suministradas o las mangueras de repuesto originales.
- ▶ No reutilizar nunca mangueras de agua usadas.

Utilizar el aparato con agua sucia o demasiado caliente puede causar daños materiales y en el aparato.

- ▶ Utilizar el aparato únicamente con agua corriente fría.

Los productos de limpieza inadecuados pueden dañar la superficie del aparato.

- ▶ No utilizar productos de limpieza agresivos ni abrasivos.
- ▶ No utilizar productos de limpieza con un alto contenido alcohólico.
- ▶ No utilizar estropajos o esponjas duros.
- ▶ Limpiar el aparato solo con agua y un paño suave y húmedo.
- ▶ En caso de entrar en contacto con el aparato, retirar inmediatamente todos los restos de detergente, restos de pulverizado o cualquier otro tipo de resto.

3 Protección del medio ambiente y ahorro

3.1 Eliminación del embalaje

Los materiales del embalaje son respetuosos con el medio ambiente y reciclables.

- ▶ Desechar las diferentes piezas separadas según su naturaleza.



Eliminar el embalaje de forma ecológica.

3.2 Ahorro de energía y recursos

Si tiene en cuenta estas indicaciones, su aparato consumirá menos corriente y agua.

- Utilizar programas con temperaturas bajas y tiempos de lavado prolongados, y aprovechar la carga admisible máxima. → *Página 25*
- Dosificar el detergente en función del grado de suciedad de la ropa. Dosificación del detergente

- Reducir la temperatura de lavado con ropa con una suciedad leve o normal.
- Seleccionar la velocidad máxima de centrifugado si la ropa se va a secar después en la secadora.
- Lavar ropa sin prelavado.

3.3 Modo de ahorro de energía

Si el aparato no se utiliza durante un período de tiempo breve, pasa al modo de ahorro de energía. Se apagan todos los displays y **Inicio/Pausa + carga** parpadea.

El modo de ahorro de energía finaliza al utilizar de nuevo el aparato.

4 Instalación y conexión

4.1 Desembalaje del aparato

ATENCIÓN

Los objetos que queden en el tambor y que no estén previstos para el funcionamiento del aparato pueden provocar daños materiales y en el aparato.

- ▶ Retirar del tambor esos objetos y los accesorios suministrados antes del funcionamiento.
1. Retirar por completo el material de embalaje y las fundas protectoras del aparato.
→ *"Eliminación del embalaje", Página 10*
 2. Comprobar la presencia de daños visibles en el aparato.
 3. Abrir la puerta. → *Página 30*
 4. Sacar el accesorio del interior del tambor.

5. Cerrar la puerta.

4.2 Contenido suministrado

Al desembalar el aparato, comprobar que estén todas las piezas y que no presenten daños ocasionados durante el transporte.

ATENCIÓN

Un funcionamiento con accesorios incompletos o defectuosos puede afectar al funcionamiento del aparato u ocasionar daños materiales y daños en el aparato.

- ▶ No poner en funcionamiento el aparato con accesorios incompletos o defectuosos.
- ▶ Sustituir el accesorio correspondiente antes de poner en funcionamiento el aparato.
→ *"Accesorios", Página 28*

Nota: El aparato se ha sometido a una prueba de funcionamiento en fábrica. Esto puede causar manchas de agua en el aparato, las cuales se eliminan con el primer ciclo de lavado.

El suministro se compone de los siguientes elementos:

- Lavadora
- Documentación adjunta
- Seguros de transporte
- Tapa cubeta¹
- Manguera de alimentación de agua
→ *"Acoplar la manguera de alimentación de agua", Página 19*
- Piezas para el montaje
→ *"Montar el aparato", Página 14*

¹ El número de tapas cubeta varía en función del modelo.

4.3 Requisitos del lugar de emplazamiento

⚠ ADVERTENCIA

¡Riesgo de descarga eléctrica!

El aparato contiene componentes electroconductores.

Tocarlos resulta peligroso.

- ▶ No poner en funcionamiento el aparato sin tapa.

⚠ ADVERTENCIA

¡Riesgo de lesiones!

Si se usa sobre un zócalo, puede volcar.

- ▶ Antes de la primera puesta en marcha es necesario que las patas del aparato estén fijadas sobre un zócalo con las abrazaderas de sujeción → *Página28* del fabricante.

ATENCIÓN

La congelación del agua residual en el aparato puede provocar daños en el mismo.

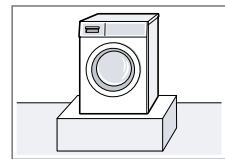
- ▶ No instalar y poner en funcionamiento el aparato en zonas con riesgo de heladas o al aire libre.

Si el aparato se inclina más de 40°, el agua residual del aparato puede vaciarse y provocarle daños.

- ▶ Inclinarse el aparato con cuidado.
- ▶ Transportar el aparato de pie.

Lugar de emplazamiento Requisitos

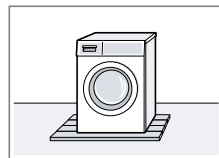
Zócalo



Fijar el aparato con abrazaderas de sujeción → *Página28*.

Lugar de emplazamiento

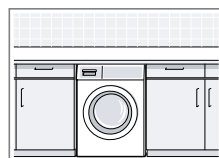
Techo de vigas de madera



Requisitos

Colocar el aparato sobre una tabla de madera resistente al agua (mín. de 30 mm de grosor) que esté firmemente atornillada al suelo.

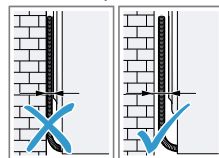
Mueble de cocina



Colocar el aparato solo bajo una encimera de trabajo bien unida a los muebles adyacentes. Ancho del hueco requerido: 60 cm.

Nota: El uso de chapas de deslizamiento facilita la introducción del aparato en el hueco de montaje. Antes de introducir el aparato, humedecer las chapas de deslizamiento con una mezcla de agua y detergente. No utilizar grasas ni aceites.
→ *"Accesorios", Página28*

En una pared



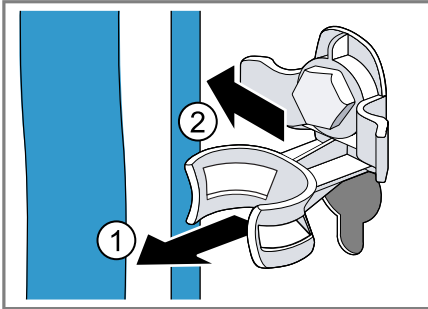
No aprisionar las mangueras ni el cable de conexión a la red entre la pared y el aparato.

4.4 Retirada de los seguros para el transporte

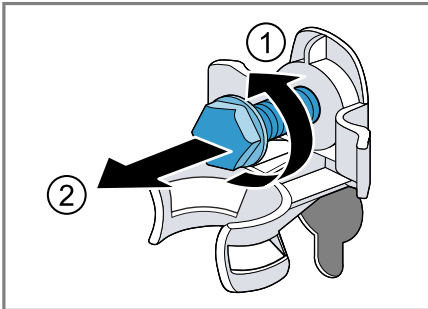
El aparato está provisto de seguros para el transporte en la parte posterior del mismo.

Nota: Guardar los seguros de transporte, los tornillos y las fundas para un futuro transporte.

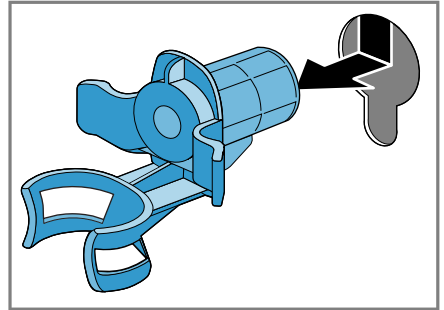
1. Retirar el tubo ① y el cable de conexión a la red ② de los soportes.



2. Aflojar ① y retirar ② todos los tornillos de los cuatro seguros de transporte con una llave de tuercas de abertura 13.



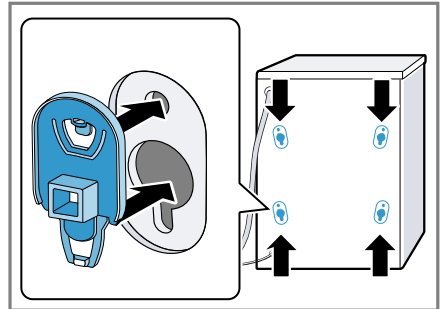
3. Retirar las cuatro fundas.



4. Introducir las tapas cubeta y deslizarlas hacia abajo.

Notas

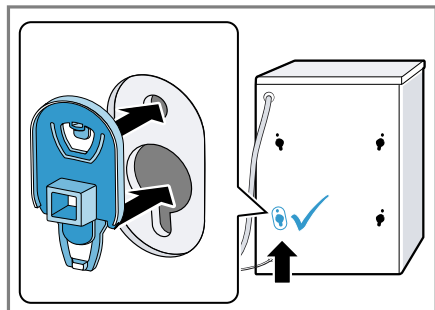
- Indicar el número de tapas cubeta incluidas en el volumen de suministro
- Si el volumen de suministro incluye cuatro tapas cubeta, introducir las cuatro aberturas para los seguros de transporte.



- Si se incluye una tapa cubeta en el volumen de suministro, insertar la tapa cubeta en la abertura

es Instalación y conexión

inferior izquierda para el seguro de transporte.



Nota: Para colocar los seguros de transporte en el aparato para transportarlo, realizar estos pasos en orden inverso.

4.5 Herramientas para el montaje

Para el montaje se necesitan las siguientes herramientas:

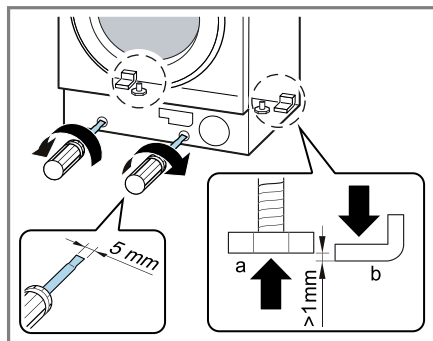
- Nivelador de agua
- Llave para tuercas con ancho de llave 13
- Llave para tuercas con ancho de llave 17
- Broca Forstner de 35 mm de diámetro
- Broca espiral de 2 mm de diámetro
- Destornillador

4.6 Montar el aparato

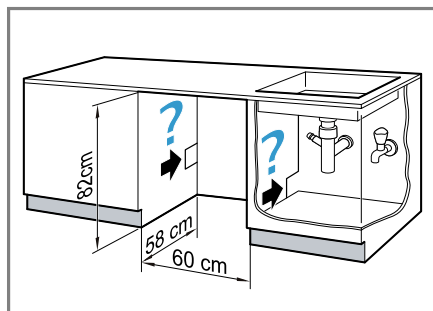
Preparar el aparato

1. Para introducir más fácilmente el aparato, enroscar las patas traseras del aparato hasta que quede

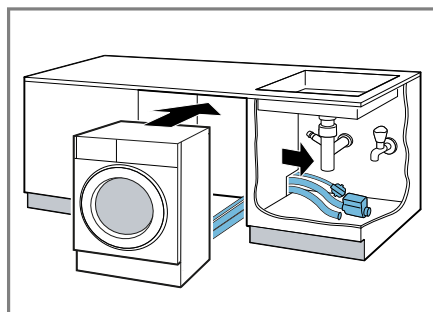
apoyado sobre los patines deslizantes.



2. Medir el hueco de encastre.

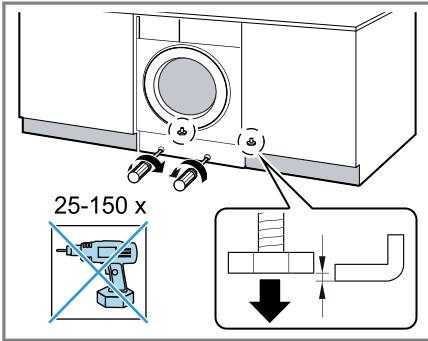


3. Colocar el cable de conexión a la red de alimentación, así como las mangueras de alimentación y salida del agua.
4. Introducir el aparato con las mangueras de salida y alimentación de agua y el cable de conexión de red.

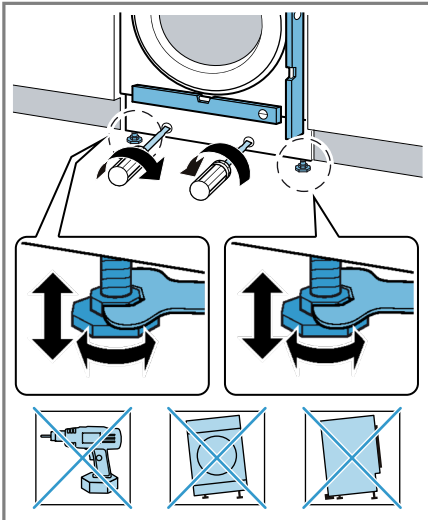


5. Acoplar la manguera de alimentación de agua. → *Página 19*

6. Acoplar la manguera de salida.
→ *Página 19*
7. Desenroscar las patas traseras.

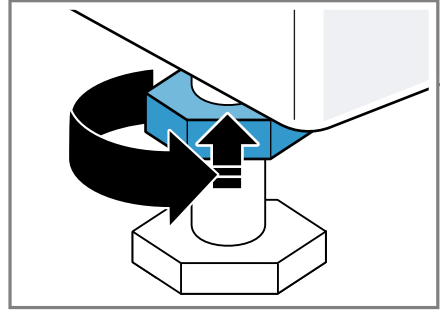


8. Nivelar el aparato con un nivelador de agua.



9. Apretar manualmente las contratuercas de las patas delanteras del

aparato contra la carcasa con una llave de 17 mm.

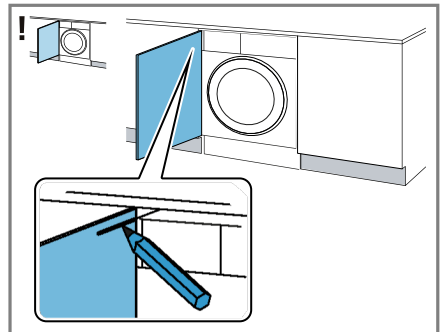


Sujetar firmemente las patas del aparato sin modificar la altura.

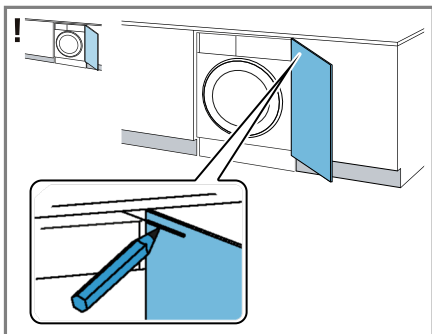
Montar la puerta del mueble

Nota: Los elementos metálicos pueden influir negativamente en el funcionamiento del cuadro de mandos. No usar puertas de muebles con elementos metálicos en el área del cuadro de mandos.

1. Sostener la puerta del mueble contra el aparato a la altura deseada y marcar el borde superior del aparato en la parte interior de la puerta del mueble.

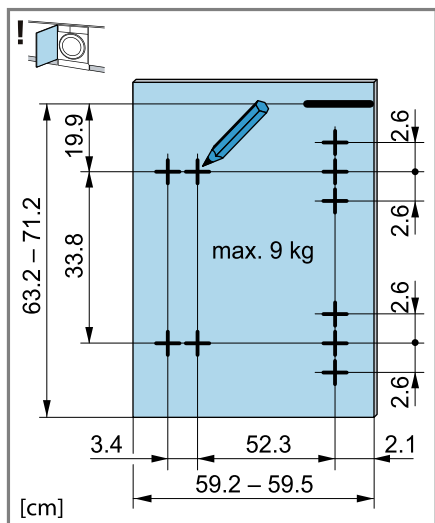


Marcado del borde superior en aparatos con bisagra a la izquierda

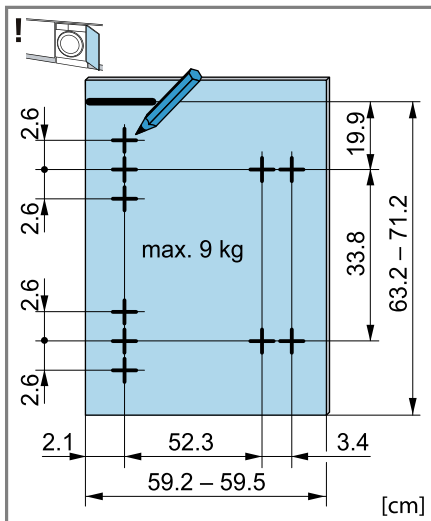


Marcado del borde superior en aparatos con bisagra a la derecha

- Tomando como referencia la marca del borde superior del aparato en el lado interior de la puerta, marcar los orificios que se deben perforar como se indica a continuación.

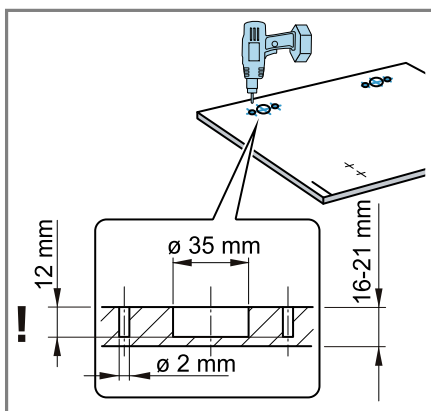


Marcado de los orificios en aparatos con bisagra a la izquierda

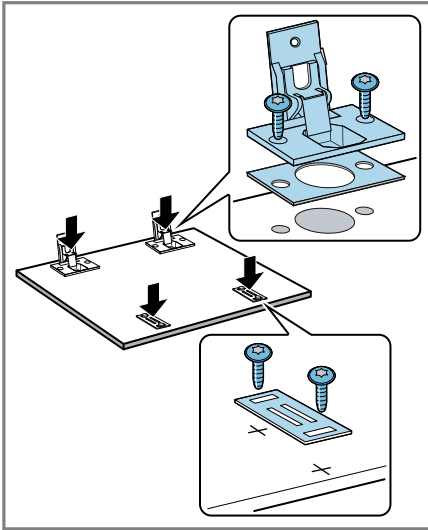


Marcado de los orificios en aparatos con bisagra a la derecha

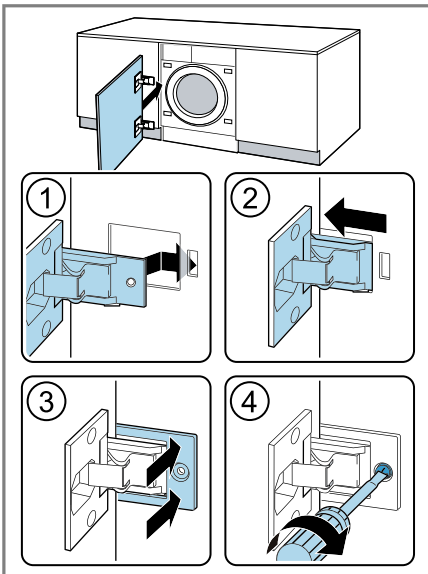
- Perforar los agujeros para las bisagras con una broca Forstner de 35 mm de diámetro en los lugares previamente señalados. Perforar los agujeros para los tornillos con una broca espiral de 2 mm de diámetro en los lugares previamente señalados.



4. Introducir las bisagras en los agujeros perforados y atornillarlas.

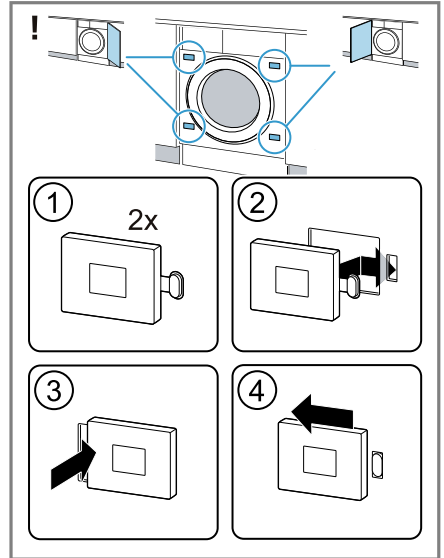


5. Atornillar las contraplacas del cierre magnético.
6. Colocar las bisagras en el aparato ① - ②.



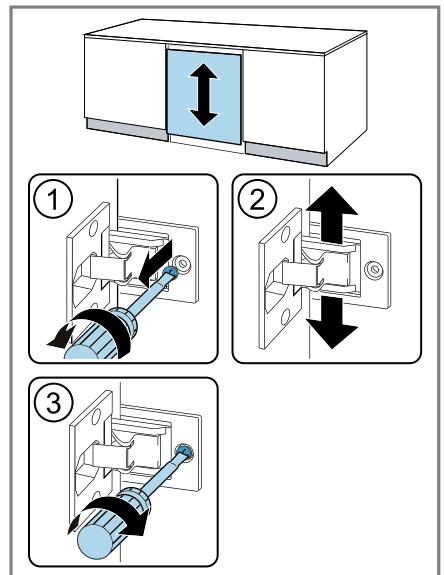
7. Colocar la placa de protección ③ y atornillarla ④.

8. Colocar el cierre magnético en el aparato.

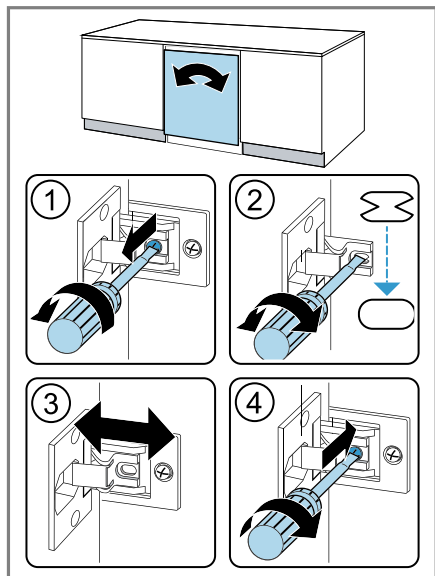


Alinear la puerta del mueble

Alinear la puerta del mueble de forma vertical

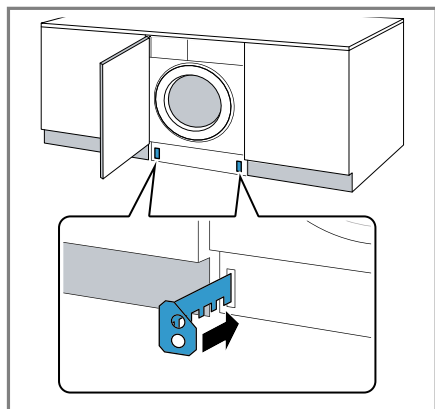


Alinear la puerta del mueble de forma horizontal

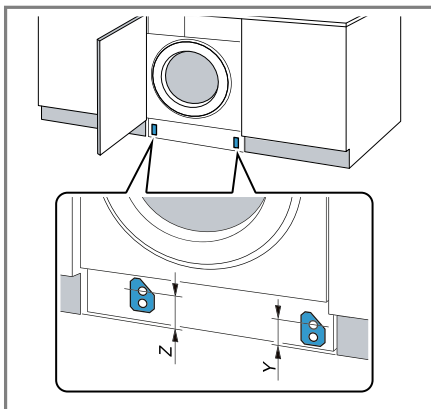


Montar la placa protectora del zócalo

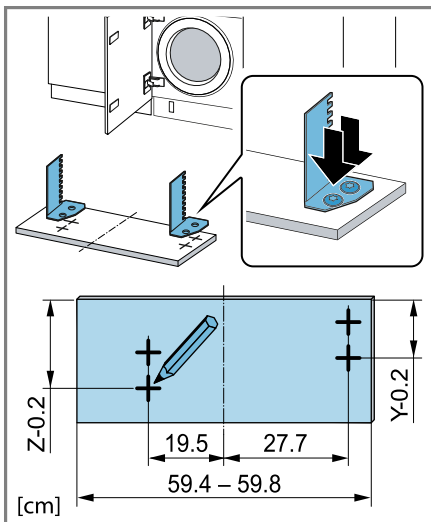
1. Colocar el tope de deslizamiento de la placa protectora del zócalo.



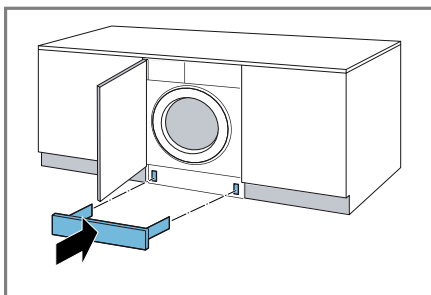
2. Medir las dimensiones Z e Y.



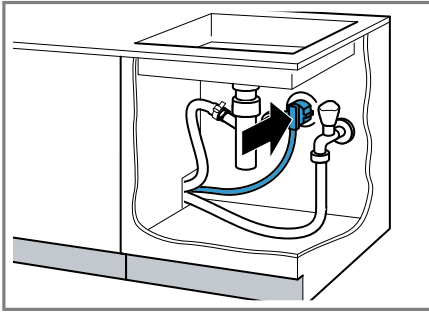
3. Atornillar el tope de deslizamiento de modo acorde con las medidas.



4. Montar la placa protectora del zócalo.



- Conectar el aparato a la red eléctrica .
→ "Conexión del aparato a la red eléctrica", Página20



4.7 Conectar el aparato

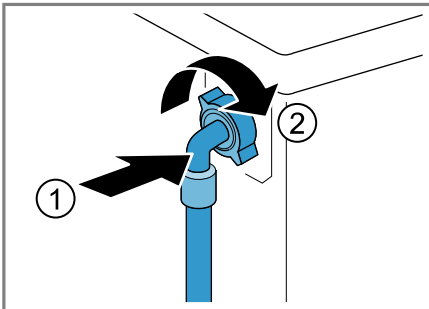
Acoplar la manguera de alimentación de agua

ATENCIÓN

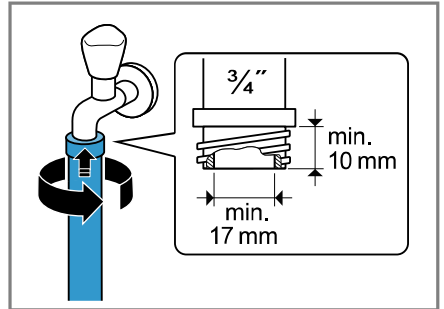
La conexión incorrecta de la manguera de alimentación de agua puede causar daños materiales.

- ▶ Apretar a mano los tornillos de la entrada de agua.

- Acoplar la manguera de alimentación de agua al aparato.



- Empalmar la manguera de alimentación de agua a la toma de agua (26,4 mm = 3/4").



- Abrir el grifo de agua cuidadosamente y verificar la estanqueidad de los empalmes.

Tipos de conexión de salida de agua

La información servirá de ayuda para conectar el aparato a la salida de agua.

ATENCIÓN

Al desaguar, la manguera de evacuación se mantiene bajo presión y puede soltarse del punto de conexión.

- ▶ Asegurar la manguera de evacuación frente a una desconexión fortuita.

Si el desagüe está obstruido o bloqueado, el agua residual atascada puede volver al aparato.

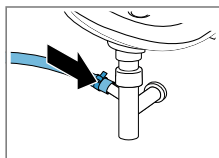
- ▶ Antes de utilizar el aparato, asegurarse de que el agua residual se evacua con rapidez y eliminar las obstrucciones.

Nota: Es preciso tener en cuenta las alturas de bombeo.

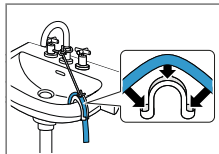
La máxima altura de bombeo es de 100 cm.

Sifón

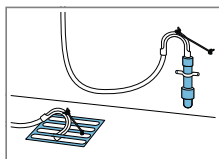
Asegurar el punto de conexión con una abrazadera (24-40 mm).



Lavabo



Tubo de plástico con manguito de goma o un sumidero



Fijar y asegurar la manguera de desagüe con un racor en codo. → "Accesorios", *Página28*

Fijar y asegurar la manguera de desagüe con un racor en codo. → "Accesorios", *Página28*

Conexión del aparato a la red eléctrica

Nota: La instalación eléctrica doméstica para este aparato debe respetar la legislación local y las normas de seguridad y debe incluir un interruptor de corriente diferencial.

1. El enchufe del cable de conexión de red del aparato debe conectarse a una toma de corriente cercana al aparato. Los datos de conexión del aparato se encuentran en los datos técnicos → *Página46*.
2. Comprobar que el enchufe del cable de conexión de red está firme en la toma de corriente.

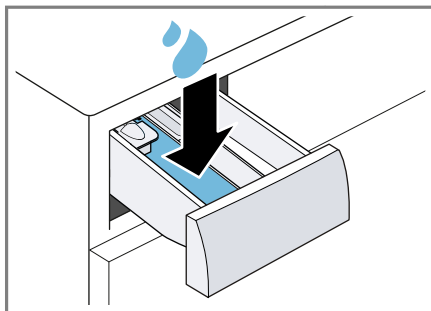
5 Antes de usar el aparato por primera vez

Preparar el aparato para el uso.

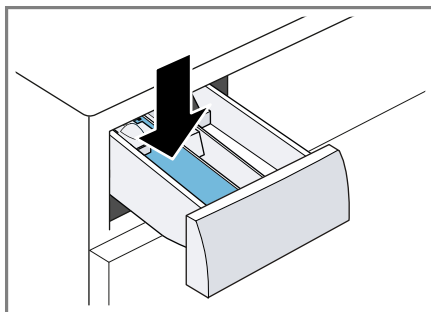
5.1 Iniciar ciclo de lavado en vacío

Antes de salir de fábrica, el aparato se sometió a exhaustivos controles de funcionamiento. Para eliminar el posible agua residual deberá efectuarse un primer ciclo de lavado sin ropa.

1. Colocar el mando selector de programa en **Algodón/Algodão 60°**.
2. Cerrar la puerta.
3. Abrir el compartimento para detergente.
4. Llenar la cámara II con aprox. 1 litro de agua.




5. Añadir detergente en polvo con blanqueador de oxígeno en la cámara II.



Para evitar la formación de espuma, utilizar solo la mitad de la cantidad de detergente multusos recomendada para lavar ropa ligeramente sucia. No utilizar detergente

para prendas de lana o para prendas delicadas.

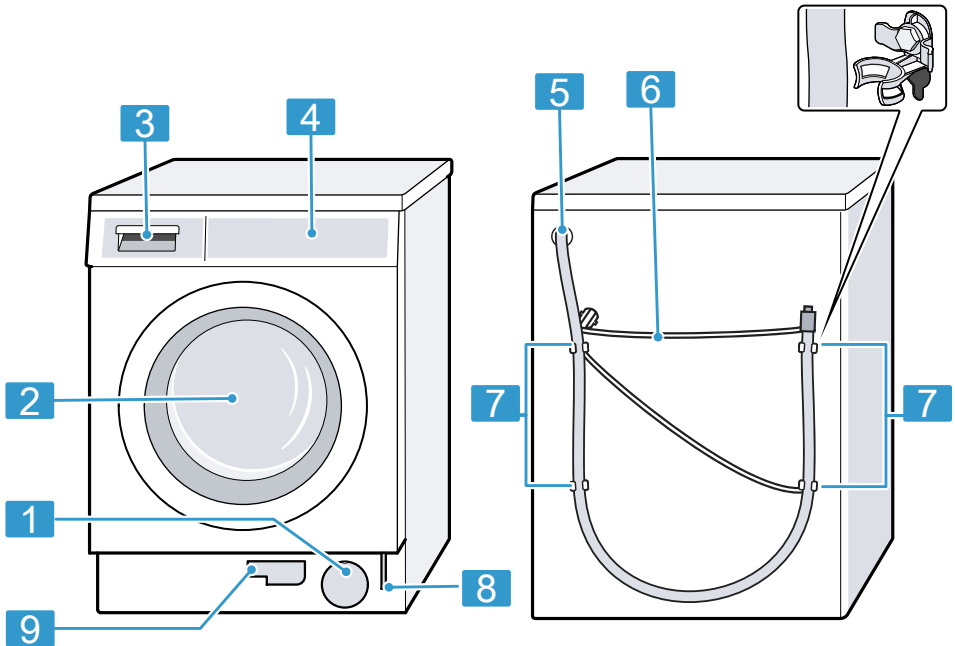
6. Cerrar el compartimento para detergente.
7. Iniciar el programa. → *Página 31*

8. Iniciar el primer lavado o colocar el mando selector de programa en  para apagar el aparato.
→ *"Manejo básico", Página 29*

6 Familiarizándose con el aparato

6.1 Aparato

Aquí encontrará una vista general de los componentes de su aparato.



Según el modelo de aparato pueden variar pequeños detalles de la imagen, p. ej., el color y la forma.

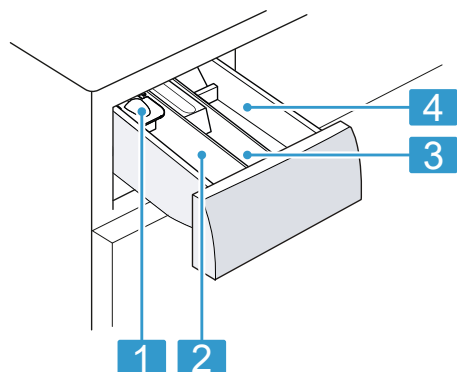
-
- 1** Trampilla de mantenimiento de la bomba de vaciado
→ *Página 34*
-
- 2** Puerta → *Página 30*
-
- 3** Compartimento para detergente
→ *Página 22*
-

-
- 4** Panel de mando → *Página 22*
-
- 5** Manguera de evacuación
→ *Página 19*
-
- 6** Cable de conexión a la red
→ *Página 20*
-
- 7** Seguros de transporte
-

- 8 Desbloqueo de emergencia
→ *Página 43*

6.2 Compartimento para detergente

Nota: Tener en cuenta las indicaciones del fabricante sobre la utilización y dosificación de los detergentes y productos de limpieza, así como las indicaciones que figuran en las descripciones de los programas.

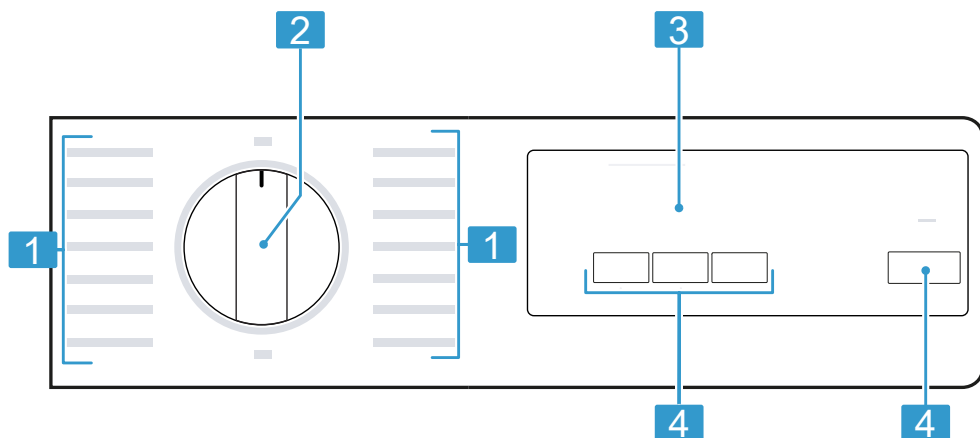


- 9 Manguera de vaciado
→ *Página 35*

- 1 Dosificador para detergente líquido → *Página 30*
- 2 Cámara II: detergente para el lavado principal
- 3 Cámara ☼: suavizante
- 4 Cámara I: detergente para el prelavado

6.3 Panel de mando

Mediante el panel de mando se pueden ajustar todas las funciones del aparato y recibir información sobre el estado de funcionamiento.



1 Programas → *Página25*

2 Selector de programas
→ *Página29*

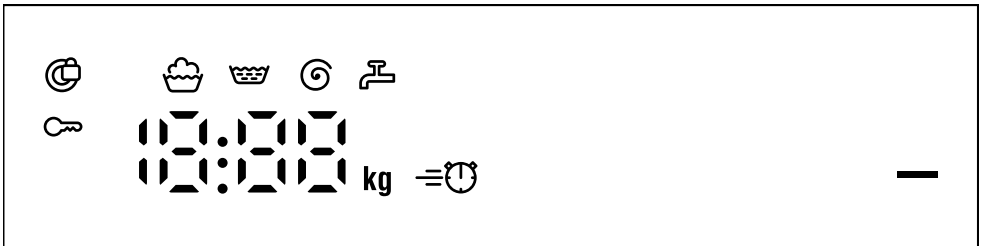
3 Panel indicador → *Página23*

4 Teclas → *Página24*

7 Panel indicador

En la pantalla se muestran los valores ajustados en ese momento, las posibilidades de selección o los textos con indicaciones.

Dependiendo del estado del programa, el panel indicador muestra alguna información en el área 8:88, p. ej. E nd.



Ejemplo de visualización en pantalla

Indicación	Descripción
0:40 ¹	Duración del programa/tiempo restante del programa previstos en horas y minutos.
10h ¹	Fin del programa → "Pulsadores", <i>Página24</i>
8,0 ¹	Recomendación de la carga admisible máxima para el programa ajustado en kg.
-- -- -- 1400	Velocidad de centrifugado ajustada en revoluciones por minuto. → <i>Página25</i> 0: sin centrifugado final, solo vaciado -- -- -: parada del aclarado, sin vaciado
—	Iniciar, cancelar o pausar

¹ Ejemplo

Indicación	Descripción
	<ul style="list-style-type: none"> se ilumina: el programa está en curso y puede interrumpirse o pausarse. parpadea: el programa puede iniciarse o reanudarse.
	Estado del programa: lavado
	Estado del programa: aclarado
	Estado del programa: centrifugado
-- --	Estado del programa: parada del aclarado
End	Estado del programa: fin del programa
	<ul style="list-style-type: none"> se ilumina: el seguro para niños está activado. parpadea: el seguro para niños está activado y el aparato se ha utilizado. <p>→ "Desactivar el seguro para niños", <i>Página32</i></p>
	La duración reducida del programa está activada. → "Pulsadores", <i>Página24</i>
	<ul style="list-style-type: none"> se ilumina: la puerta está bloqueada y no se puede abrir. parpadea: la puerta no está cerrada correctamente. apagado: la puerta está desbloqueada y puede abrirse.
	<ul style="list-style-type: none"> El agua no tiene presión. La presión del agua de la llave es demasiado baja.
E:35 ¹	Código de falla, indicación de falla, señal. → <i>Página37</i>

8 Pulsadores

La selección de los ajustes de programa depende del programa seleccionado.

Tecla	Selección	Más información
Inicio/Pausa + carga	<ul style="list-style-type: none"> iniciar cancelar pausar 	Iniciar, pausar o cancelar el programa.
+rápido	<ul style="list-style-type: none"> activar desactivar 	Activar o desactivar la duración reducida del programa. Nota: El consumo de energía aumenta. Esto no afecta al resultado del lavado.
Pr. Diferida	hasta 24 horas	Fijar el fin del programa. La duración del programa ya está incluida en el número de horas ajustado.

¹ Ejemplo

Tecla	Selección	Más información
		La duración del programa se muestra tras iniciarlo.
Centrif.	-- -- -- 1400	Ajustar la velocidad de centrifugado o activar -- -- -- (parada del aclarado). Velocidad de centrifugado ajustada en revoluciones por minuto. Con la opción -- -- -- no se expulsa el agua al final del ciclo de lavado y el centrifugado se desactiva. La ropa permanece sumergida en agua al final del lavado.
☞ 3 seg	<ul style="list-style-type: none"> ■ activar ■ desactivar 	→ "Seguro para niños", Página32
Inicio/Pausa + carga	Multiselección	→ "Ajustes básicos", Página32


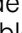
9 Programas

Notas



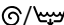

- Las indicaciones de las etiquetas de cuidados de la ropa ofrecen información adicional para la selección del programa.
→ "Indicaciones de la etiqueta de cuidados", Página29
- Con el ajuste de temperatura del programa se garantiza que no se supere la temperatura recomendada en la etiqueta de cuidado. La temperatura alcanzada en el aparato puede ser diferente de la temperatura ajustada. Se logrará el mejor efecto de lavado posible con una eficiencia energética óptima.

Programa	Descripción	carga máxima (kg)
Algodón/Algodão	Lavar prendas resistentes de algodón y lino. También apropiado como programa corto para prendas con un grado normal de suciedad al activar +rápido =☹. Ajuste del programa: <ul style="list-style-type: none"> ■ máx. 60 °C ■ máx. 1400 r. p. m. 	8,0 5,0 ¹
Eco 40 - 60	Lavar prendas de algodón y lino.	8,0

¹ +rápido =☹ act.

Programa	Descripción	carga máxima (kg)
	<p>Nota: Pueden lavarse juntas las prendas que, según los símbolos de cuidado, sean lavables a temperaturas de entre 40 °C  y 60 °C .</p> <p>El efecto de lavado se corresponde con la mejor clase posible de eficiencia de lavado según los requisitos legales.</p> <p>Para este programa, la temperatura de lavado se adapta automáticamente en función de la cantidad de carga, a fin de alcanzar la eficiencia energética óptima con el mejor efecto de lavado. La temperatura de lavado no se puede modificar.</p> <p>La velocidad de centrifugado máxima es de 1400 r. p. m.</p>	
Algodón/Algodão + Prelav.	<p>Lavar prendas resistentes de algodón y lino. Programa con prelavado para ropa muy sucia. Separar el detergente en el compartimento para detergente para el prelavado y lavado principal.</p> <p>→ <i>Página 22</i></p> <p>Ajuste del programa:</p> <ul style="list-style-type: none"> ■ máx. 40 °C ■ máx. 1400 r. p. m. 	8,0 5,0 ¹
Sintéticos	<p>Lavar prendas de fibra sintética.</p> <p>Ajuste del programa:</p> <ul style="list-style-type: none"> ■ máx. 40 °C ■ máx. 1200 r. p. m. 	4,0
Rápido/Mix	<p>Lavar prendas de algodón, lino y fibra sintética. Adecuado para ropa ligeramente sucia.</p> <p>Ajuste del programa:</p> <ul style="list-style-type: none"> ■ máx. 40 °C ■ máx. 1400 r. p. m. 	4,0
Delicados	<p>Lavar prendas lavables y delicadas de seda, viscosa y de fibra sintética. Utilizar un detergente adecuado para prendas delicadas o de seda.</p> <p>Nota: Lavar la ropa muy delicadas o las prendas que tienen ganchos, corchetes o varillas en redes de lavandería.</p>	2,0

¹ +rápido  act.

Programa	Descripción	carga máxi- ma (kg)
	<p>Consejo: La limpieza suave de la ropa reduce la abrasión de las fibras textiles y las microfibras plásticas.</p> <p>Ajuste del programa:</p> <ul style="list-style-type: none"> ■ máx. - °C ■ máx. 800 r. p. m. 	
Lana/Lã 	<p>Lavar prendas de tejidos de lana o mixtos con alto contenido en lana que se pueden lavar a mano o en la lavadora.</p> <p>Para evitar que la ropa encoja, el tambor mueve los tejidos con especial suavidad, con pausas prolongadas.</p> <p>Utilizar un detergente adecuado para lana.</p> <p>Ajuste del programa:</p> <ul style="list-style-type: none"> ■ máx. - °C ■ máx. 800 r. p. m. 	2,0
	<p>Aclarar con un centrifugado posterior y desaguar.</p> <p>Ajuste del programa: máx. 1400 r. p. m.</p>	-
	<p>Centrifugar y desaguar.</p> <p>Si solo se desea desaguar, activar 0. La ropa no se centrifuga.</p> <p>Ajuste del programa: máx. 1400 r. p. m.</p>	-
Camisas	<p>Lavar camisas y blusas de algodón, lino y tejidos sintéticos que no requieren planchado.</p> <p>Nota: Lavar las camisas y las blusas de seda o tejidos delicados en el programa Delicados.</p> <p>Ajuste del programa:</p> <ul style="list-style-type: none"> ■ máx. 40 °C ■ máx. 800 r. p. m. 	2,0
Super rápido 15/30 min	<p>Lavar prendas de algodón y de fibra sintética.</p> <p>Programa corto para pequeñas cargas de ropa ligeramente sucia.</p> <p>La duración del programa se prolonga hasta los 30 minutos aprox.</p> <p>Si se desea acortar la duración del programa a 15 minutos, activar +rápido . La carga admisible máxima se reduce a 2,0 kg.</p>	4,0 2,0 ¹

¹ +rápido  act.

Programa	Descripción	carga máxima (kg)
	Ajuste del programa: <ul style="list-style-type: none"> ■ máx. 30 °C ■ máx. 1200 r. p. m. 	

10 Accesorios

Utilice accesorios originales. Están pensados para este aparato.

	Aplicación	Número de pedido
Prolongación de manguera de alimentación de agua	Alargar la manguera de alimentación de agua fría o de aquastop (2,50 m).	WMZ2381
Prolongación de la manguera de desagüe	Prolongar la manguera de desagüe (2,20 m).	11057910
Abrazaderas de sujeción	Mejorar la posición de seguridad del aparato.	WMZ2200
Racor en codo	Fijar manguera de evacuación.	00655300
Compartimento para detergente líquido	Dosificar detergente líquido.	00605740
Chapas de deslizamiento	Facilitan la introducción del aparato en el hueco de encastre.	00661827
Juego de montaje en altura	Juego de montaje en altura para instalación o estructuración bajo encimeras altas.	WMZ30400

11 Prendas

11.1 Preparación de la colada

ATENCIÓN

Los objetos que se quedan entre la colada pueden dañar tanto la ropa como el tambor.

- ▶ Antes de la puesta en marcha, retirar todos los objetos que pudiera haber en los bolsillos de la ropa.

Nota

Durante la preparación de la ropa, proteger el aparato y las prendas.

- Cepillar la arena y la tierra.
- Clasificar la ropa por colores y tejidos, prestando atención a las etiquetas de cuidados
- Cerrar las cremalleras y los velcros, abrochar los corchetes y abotonar los botones
- Atar juntos los cinturones de tela, las cintas de tela y los cordeles

- Retirar los enganches de las cortinas y las cintas de plomo
- Lavar las prendas pequeñas o muy delicadas en redes de lavandería
- Mezclar prendas grandes y pequeñas para el lavado
- Lavar inmediatamente la ropa con manchas recientes
- Tratar previamente la ropa con manchas secas y lavarla varias veces
- Introducir la ropa desdoblada en el tambor.
- Enjuagar varias veces la ropa que haya sido pretratada con blanqueadores con cloro antes de cargar el tambor

11.2 Indicaciones de la etiqueta de cuidados

Etiquetas con indicaciones de lavado

Símbolo Programa recomendado

	Algodón (normal)
	Sintéticos (delicado)
	Delicado / seda para lavado a mano (especialmente delicado)
	Lana (lavado a mano)
	(no se puede lavar en la lavadora)

12 Detergente y productos de limpieza

Una buena elección y un uso adecuado de detergentes y productos

de limpieza ayudan al cuidado del aparato y de la ropa. La información del fabricante acerca del uso y la dosificación puede encontrarse en el embalaje.

Notas

- si se utilizan detergentes líquidos, deben ser autofluentes
- no mezclar diferentes detergentes líquidos
- no mezclar el detergente con el suavizante
- no usar productos que hayan superado su fecha de caducidad o sean muy espesos
- No utilizar detergentes que contengan disolventes, agentes corrosivos o que emitan gases
- no utilizar blanqueadores con cloro
- Utilizar los colorantes con moderación, ya que la sal de fijación puede corroer el acero inoxidable
- no utilizar decolorantes en el aparato

13 Manejo básico

13.1 Encender el aparato

Requisito: El aparato está instalado y conectado correctamente.

→ *Página 11*

- ▶ Seleccionar un programa con el mando selector.

Nota: La iluminación del tambor se apaga automáticamente.

13.2 Ajustar un programa

1. Seleccionar el programa deseado con el mando selector de programas.

→ *"Programas", Página 25*

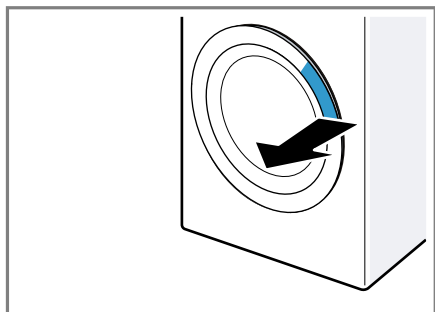
2. Si se desea, realizar ajustes en los programas.

→ "Pulsadores", *Página24*

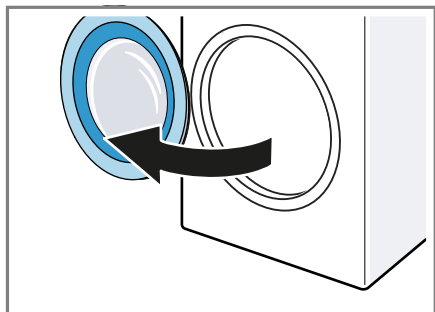
Los ajustes de los programas no se guardan de forma permanente para el programa.

13.3 Abrir la puerta

1. Pasar la mano por debajo del tirador de la puerta y tirar de la puerta.



2. Abrir la puerta.



13.4 Cargar la colada

Nota: Para evitar la formación de arrugas, tener en cuenta la carga máxima del programa.

→ "Programas", *Página25*

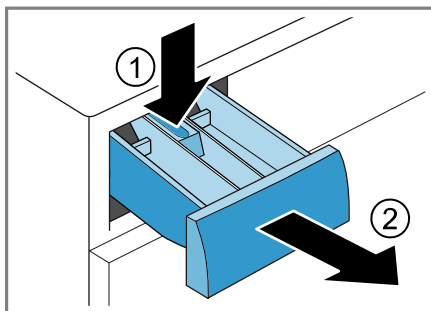
Requisitos

- La ropa está preparada y clasificada.
→ "Prendas", *Página28*
- El tambor debe estar vacío.

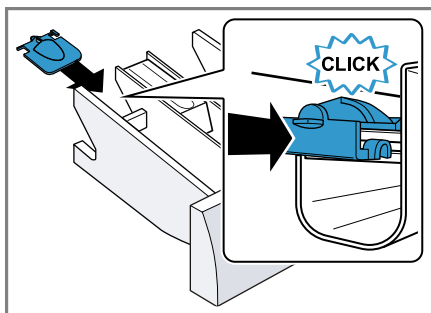
1. Abrir la puerta. → *Página30*
2. Colocar las prendas en el tambor.
3. Cerrar la puerta.
Asegurarse de que no quede ropa en gancheda en la puerta.

13.5 Colocar el dosificador

1. Abrir el compartimento para detergente.
2. Presionar hacia abajo el inserto y extraer el compartimento para detergente.



3. Colocar el dosificador.



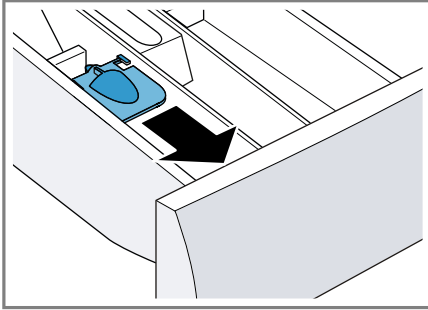
13.6 Utilizar el dosificador

Para dosificar el detergente líquido con mayor facilidad, utilizar el dosificador en el compartimento para detergente.

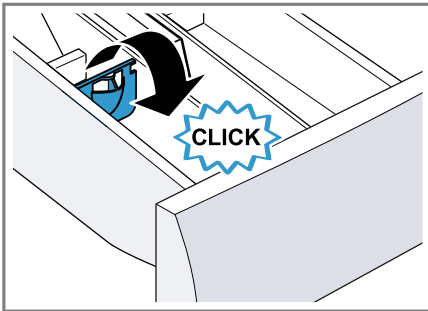
Nota: No utilizar el dosificador para detergentes en gel o en polvo o con el tiempo de finalización del programa activado.

Requisitos

- El compartimento para detergente → *Página22* está extraído.
 - El dosificador está colocado. → *Página30*
1. Desplazar el dosificador hacia delante.



2. Abatir el dosificador y encajarlo.



13.7 Añadir detergente y productos de limpieza

Nota: Tener en cuenta las indicaciones sobre Detergente y productos de limpieza → *Página29*.

1. Abrir el compartimento para detergente.
2. Si se desea, utilizar el dosificador. → *Página30*
3. Añadir el detergente. → "*Compartimento para detergente*", *Página22*
4. Si se desea, llenar con producto de limpieza.
5. Cerrar el compartimento para detergente.

13.8 Iniciar el programa

Requisitos

- Se ha configurado un programa. → *Página29*
- La puerta está cerrada.
- ▶ Pulsar **Inicio/Pausa + carga**.
- ✓ El tambor sigue girando, realiza una detección de carga que puede durar hasta 2 minutos y, a continuación, se llena de agua.
- ✓ En el panel indicador se muestra la duración del programa o el fin del programa.
- ✓ Tras el fin del programa, aparece **End** en el display.

13.9 Remojar prendas

Nota: Para el remojo no se necesita detergente adicional. El aparato utiliza el detergente dosificado para el remojo y el lavado.

Requisitos

- La ropa esta en el interior. → *Página30*
 - Se ha iniciado un programa. → *Página31*
1. Al cabo de aprox. 10 minutos, volver a pulsar el **Inicio/Pausa + carga** para iniciar el programa. El programa se para y la ropa se puede poner en remojo.
 2. Una vez que ha transcurrido el tiempo de remojo deseado, pulsar **Inicio/Pausa + carga** de nuevo.

13.10 Introducir ropa en la lavadora

Tras el inicio del programa, se puede añadir o retirar ropa en cualquier momento en función del estado del programa.

1. Pulsar **Inicio/Pausa + carga**.

El aparato se detiene.

Nota: Si se desea introducir ropa adicional en la lavadora, tener en



es Seguro para niños

cuenta las indicaciones del panel indicador.

→ "Panel indicador", *Página24*


2. Abrir la puerta. → *Página30*
3. Añadir o retirar ropa.
4. Cerrar la puerta.
5. Iniciar el programa. → *Página31*

13.11 Interrumpir programa

1. Pulsar **Inicio/Pausa + carga**.
2. Abrir la puerta. → *Página30*
Cuando el nivel de agua y la temperatura son muy elevados, la puerta permanece bloqueada por razones de seguridad.
 - Con temperatura elevada, iniciar el programa .
 - Con nivel de agua elevado, iniciar el programa  o seleccionar un programa adecuado de vaciado.
→ "Programas", *Página25*
3. Sacar la ropa. → *Página32*

13.12 Continuar con el programa tras «Parada del aclarado»


Requisitos

- La parada del aclarado está activada.
→ "Pulsadores", *Página25*
 - El último ciclo de aclarado del programa ajustado ha finalizado y la ropa está en el agua de lavado.
1. Configurar el programa  o uno de vaciado. → *Página25*
 2. Pulsar **Inicio/Pausa + carga**.

13.13 Retirar la ropa

1. Abrir la puerta. → *Página30*
2. Sacar las prendas del tambor.

13.14 Desconectar el aparato

1. Colocar el mando selector de programa en .



2. Cerrar el grifo de agua.
3. Limpiar el cierre de goma.
→ *Página37*

Nota: Dejar la puerta del aparato y el compartimento para detergente abiertos para que se sequen.

14 Seguro para niños



Asegurar el aparato contra el manejo accidental de los mandos.

14.1 Activación del seguro a prueba de niños

- ▶ Pulsar los dos sensores para  **3 seg** aprox. 3 segundos.
- ✓ En el display aparece .
- ✓ Los mandos están bloqueados.
- ✓ El seguro para niños permanece activo incluso después de apagar el aparato y al producirse un corte del suministro de corriente.

14.2 Desactivar el seguro para niños

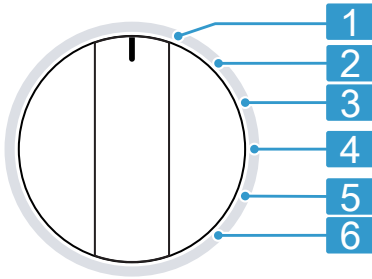
Requisito: Para desactivar el seguro para niños, el aparato debe estar encendido.

- ▶ Pulsar los dos sensores para  **3 seg** aprox. 3 segundos.
Para no cancelar el programa en curso, se debe colocar el mando selector en el programa inicial.
- ✓ Se apaga el símbolo  en la pantalla.

15 Ajustes básicos

Es posible adaptar los ajustes básicos del aparato a las necesidades individuales.

15.1 Vista de los ajustes básicos



Selector de programas con posiciones de programa

1 Sin ajuste básico.

Ajustar el volumen de la señal acústica tras el fin del programa:

0 (apagado) hasta 4 (muy alto)

3 Ajustar el volumen de la señal acústica al seleccionar los pulsadores:

0 (apagado) hasta 4 (muy alto)

6 Mostrar la cantidad de programas finalizados.

15.2 Modificar los ajustes básicos

- Colocar el selector de programas en la posición 1. → *Página 33*
- Pulsar **Inicio/Pausa + carga** y ajustar simultáneamente el selector de programas en la posición 2.
 - ✓ El display muestra el valor actual.
- Seleccionar el ajuste básico deseado con el selector de programas. → *Página 33*
- Para modificar el valor, pulsar **Pr. Diferida**.
- Para guardar el cambio, apagar el aparato.

16 Cuidados y limpieza

Para que el aparato mantenga durante mucho tiempo su capacidad funcional, debe mantenerse y limpiarse con cuidado.

16.1 Limpiar el tambor

Limpiar el tambor después de 20 ciclos de lavado a una temperatura de 40 °C o inferior o si no se ha utilizado el aparato durante un tiempo prolongado, pero por lo menos una vez al año.

⚠ PRECAUCIÓN

¡Riesgo de lesiones!

El lavado con temperaturas bajas y una falta de ventilación del aparato constantes pueden dañar el tambor y causar lesiones.

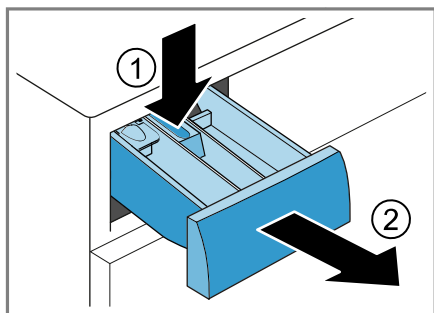
- ▶ Ejecutar regularmente un programa de limpieza del tambor o lavar con temperaturas de 60 °C como mínimo.
- ▶ Dejar que el aparato se seque después de cada uso, dejando abiertos el compartimento para detergente y la puerta.
- ▶ Ejecutar el programa **Algodón/Algodão 60°** sin ropa con un detergente en polvo con blanqueador de oxígeno o un detergente para limpiar el interior del aparato.

16.2 Limpiar el compartimento para detergente

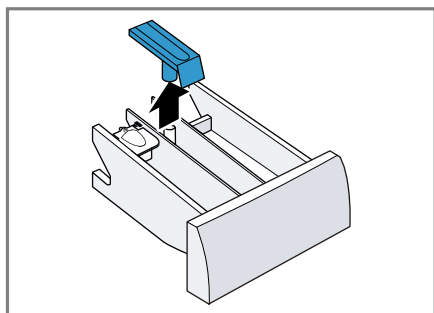
Nota: Escanear el código QR para ver una animación del proceso.



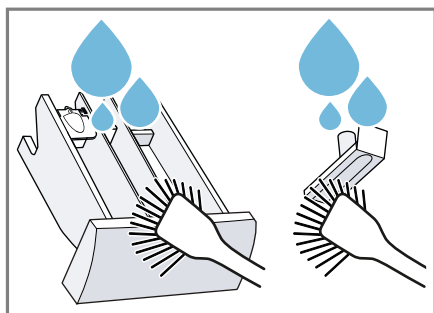
1. Abrir el compartimento para detergente.
2. Presionar hacia abajo la pieza insertada y extraer el compartimento para detergente.



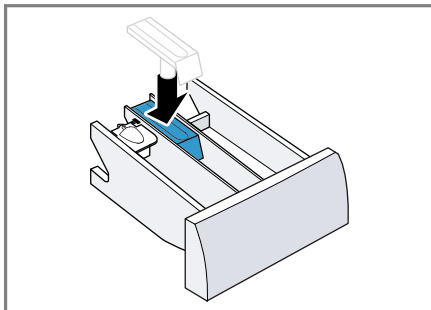
3. Extraer la pieza insertada presionando desde abajo hacia arriba.



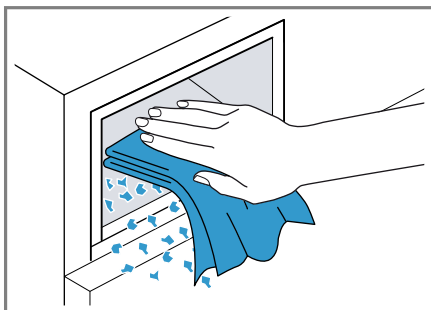
4. Limpiar y secar el compartimento para detergente y la pieza insertada con agua y un cepillo.



5. Introducir y encajar la pieza insertada.



6. Limpiar la abertura del compartimento para detergente.



7. Cerrar el compartimento para detergente.

16.3 Limpiar la bomba de vaciado

Limpiar la bomba de desagüe con regularidad, al menos una vez al año, y también en caso de avería, p. ej., en caso de atascos o ruidos de golpes.

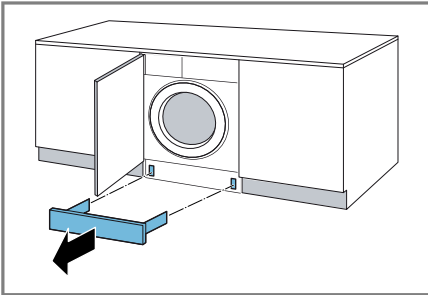
Nota: Escanear el código QR para ver una animación del proceso.

Antes de iniciar la animación, tener en cuenta las siguientes instrucciones de seguridad.

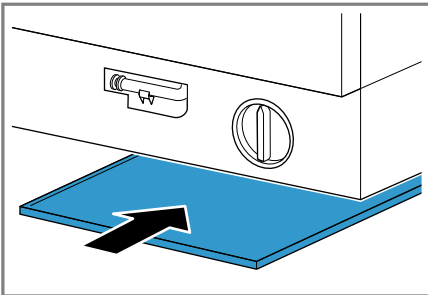


Vaciar la bomba de vaciado

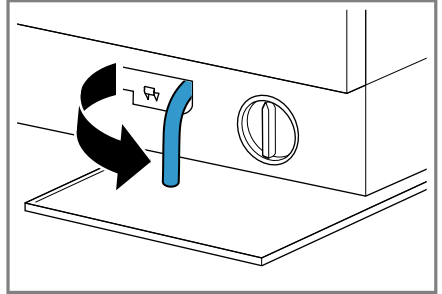
1. Cerrar el grifo de agua.
2. Apague el aparato.
3. Desconectar el cable del aparato de la red eléctrica.
4. Retirar la placa protectora del zócalo.



5. Colocar un recipiente adecuado bajo la abertura para escurrir la espuma.



6. Extraer el tubo de drenaje de la sujeción.

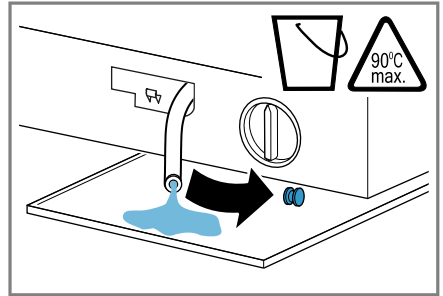


7. **⚠ PRECAUCIÓN – ¡Riesgo de quemaduras!**

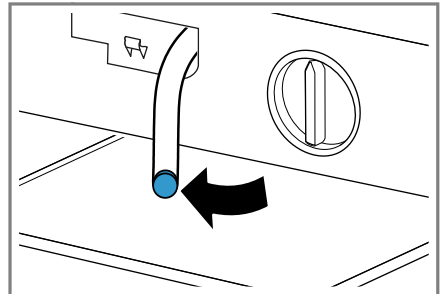
Al lavar con programas a elevadas temperaturas, el agua de lavado se calienta mucho.

- ▶ No tocar el agua de lavado caliente.

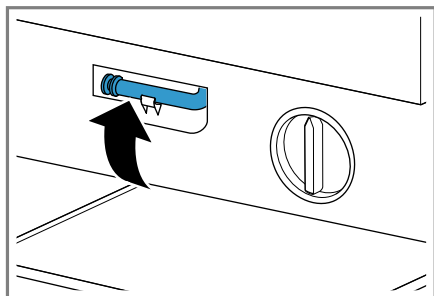
Para drenar el agua de lavado en el recipiente, retirar el tapón de cierre.



8. Después de vaciar, colocar el tapón de cierre.



9. Encajar el tubo de drenaje en la sujeción.

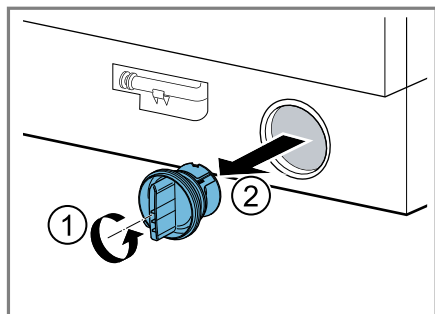


Limpiar la bomba de vaciado

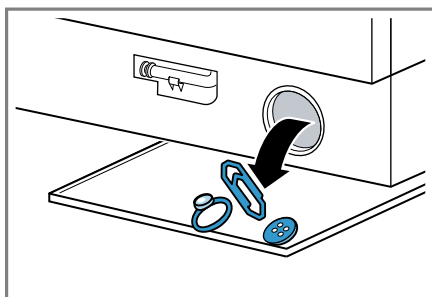
Requisito: La bomba de vaciado está vacía.

1. Dado que todavía puede haber agua residual en la bomba de vaciado, desenroscar cuidadosamente la tapa de la bomba.

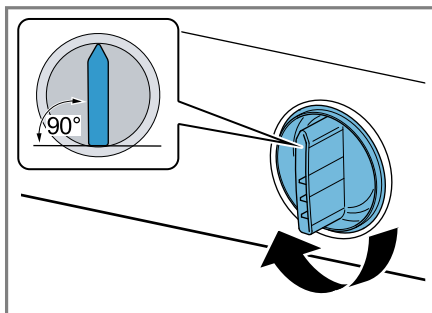
- ▶ La suciedad gruesa puede provocar que el elemento filtrante se atasque en la carcasa de la bomba. Eliminar la suciedad y retirar el elemento filtrante.



2. Limpiar el compartimento interior, la rosca de la tapa de la bomba y su carcasa.

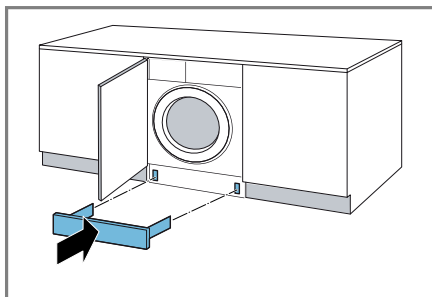


3. Asegurarse de que el impulsor de la bomba de vaciado pueda girar.
4. Cerrar y apretar hasta el tope la tapa de la bomba.



El asa de la tapa de la bomba debe estar en posición vertical.

5. Montar la placa protectora del zócalo.



Antes del siguiente lavado

Para evitar que se evacúe detergente sin usar en el siguiente lavado, ejecutar un programa de desagüe adecuado.

do después de haber desaguado la bomba de vaciado.

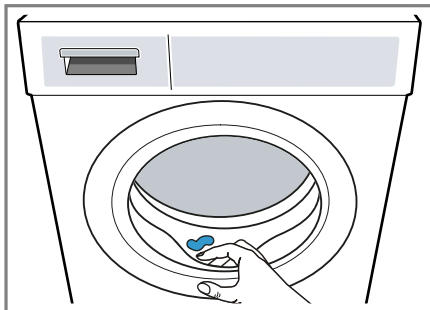
1. Abrir el grifo de agua.
2. Introducir el conector de red.
3. Encender el aparato.
4. Llenar la cámara II con un litro de agua.
5. Seleccionar un programa apropiado para el vaciado.
→ "Programas", *Página 25*

16.4 Limpiar el cierre de goma

Limpiar regularmente el cierre de goma.

1. Abrir la puerta. → *Página 30*

2. Retirar los cuerpos extraños y las pelusas del cierre de goma.



3. Limpiar el exterior y el interior del cierre de goma con un paño húmedo y secar.

17 Solucionar pequeñas averías

El usuario puede solucionar por sí mismo las pequeñas averías de este aparato. Se recomienda utilizar la información relativa a la subsanación de averías antes de ponerse en contacto con el Servicio de Asistencia Técnica. De este modo se evitan costes innecesarios.




⚠ ADVERTENCIA


¡Riesgo de descarga eléctrica!




Las reparaciones inadecuadas son peligrosas.



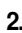
- ▶ Nunca modificar técnicamente el aparato o sus características.
- ▶ Solo el personal especializado puede realizar reparaciones e intervenciones en el aparato.
- ▶ Utilizar únicamente piezas de repuesto originales para la reparación del aparato.
- ▶ Si el cable de conexión de red de este aparato resulta dañado, debe sustituirlo el fabricante, el Servicio de Asistencia Técnica o una persona cualificada a fin de evitar posibles situaciones de peligro.

Avería	Causa y resolución de problemas
El display se apaga y Inicio/Pausa + carga parpadea.	El modo de ahorro de energía está activo. ▶ Pulsar Inicio/Pausa + carga .
E:36 -10 / E:30 -80 / E:18 No se evacua el agua de lavado.	La manguera de desagüe está conectada en una posición demasiado alta, torcida, atascada o prolongada de manera no permitida. ▶ Comprobar la instalación de la manguera de desagüe. → <i>Página 19</i>

Avería	Causa y resolución de problemas
E:36 -10 / E:30 -80 / E:18 No se evacua el agua de lavado.	<p>La cañería de desagüe o la manguera de evacuación está obstruida.</p> <ul style="list-style-type: none"> ▶ Limpiar la cañería de desagüe y la manguera de evacuación. <hr/> <p>La bomba de desagüe está obstruida o la tapa de la bomba no está instalada correctamente.</p> <ul style="list-style-type: none"> ▶ Comprobar si está correctamente instalada la tapa de la bomba. → <i>Página34</i> ▶ Limpiar la bomba de desagüe. → <i>Página34</i> <hr/> <p>La dosificación del detergente es demasiado alta.</p> <ul style="list-style-type: none"> ▶ Reducir la cantidad de detergente en el siguiente ciclo de lavado con la misma carga. <hr/> <p>-- -- está activado.</p> <ul style="list-style-type: none"> ▶ Iniciar el programa  o uno apropiado para el vaciado. → <i>Página25</i>
E:36 -25 -26	<p>La bomba de vaciado está obstruida.</p> <ul style="list-style-type: none"> ▶ Limpiar la bomba de desagüe. → <i>Página34</i>
E:60 -2B / E:32 / H:32	<p>El aparato ha interrumpido el centrifugado a causa de una distribución irregular de la ropa.</p> <ul style="list-style-type: none"> ▶ Redistribuir las prendas por el tambor.
E:30 -10 / 	<p>El grifo de agua está cerrado.</p> <ul style="list-style-type: none"> ▶ Abrir el grifo de agua. <hr/> <p>Manguera de alimentación de agua está torcida o apriionada.</p> <ul style="list-style-type: none"> ▶ Comprobar la instalación de la manguera de alimentación de agua. → <i>Página19</i> <hr/> <p>Los filtros en la toma de agua están obstruidos.</p> <ul style="list-style-type: none"> ▶ Limpiar los filtros de la entrada de agua. Escanear el código QR para ver una animación del proceso. <div data-bbox="404 1129 549 1278" style="text-align: center;">  </div> <hr/> <p>La presión del agua es demasiado baja.</p> <ul style="list-style-type: none"> ▶ Comprobar si hay suficiente presión en la llave de agua.

Avería	Causa y resolución de problemas
E:30 -10 / 	<p>El sistema de medición del nivel de agua está estropeado.</p> <p>Con el mensaje de error, el aparato inicia un proceso de bombeo.</p> <ol style="list-style-type: none"> 1. Esperar unos 5 minutos, hasta que finalice el proceso de bombeo. 2. Reiniciar el aparato. Si es necesario, el proceso de bombeo empieza de nuevo. 3. Si el error persiste, avisar al servicio al cliente. → <i>Página44</i>
E:30 -20	<p>Fallo crítico de funcionamiento.</p> <ul style="list-style-type: none"> ▶ Cerrar el grifo de agua. <p>Con el mensaje de error, el aparato inicia un proceso de bombeo.</p> <ol style="list-style-type: none"> 1. Esperar unos 5 minutos, hasta que finalice el proceso de bombeo. 2. Reiniciar el aparato. Si es necesario, el proceso de bombeo empieza de nuevo. 3. Si el error persiste, avisar al servicio al cliente. → <i>Página44</i> <hr/> <p>La dosificación del detergente es demasiado alta.</p> <ul style="list-style-type: none"> ▶ Reducir la cantidad de detergente en el siguiente ciclo de lavado con la misma carga. <hr/> <p>Se ha añadido agua adicional.</p> <ul style="list-style-type: none"> ▶ No introducir más agua en el aparato durante el funcionamiento.
Todos los demás códigos de error.	<p>Avería</p> <ol style="list-style-type: none"> 1. Reiniciar el aparato. 2. Si el error se produce de nuevo, desenchufar el aparato de la red eléctrica durante al menos 30 segundos. Extraer el enchufe del cable de conexión de red o desconectar el fusible de la caja de fusibles. 3. Si el error persiste, avisar al servicio al cliente. → <i>Página44</i> Al llamar, indicar el mensaje de error exacto. Si es posible, documentar la avería con fotos y vídeos.

Avería	Causa y resolución de problemas
Formación intensa de espuma.	<p>La dosificación del detergente es demasiado alta.</p> <ul style="list-style-type: none"> ▶ Mezclar una cucharada sopera de suavizante con 0,5 l de agua y verter la mezcla en la cámara II (no hacerlo en caso de lavar prendas de exterior, de deporte o con relleno de plumas). ▶ Reducir la cantidad de detergente en el siguiente ciclo de lavado con la misma carga.
El indicador  parpadea.	<p>La puerta no está totalmente cerrada.</p> <ol style="list-style-type: none"> 1. Asegurarse de que no quede ropa enganchada en la puerta. 2. Cerrar la puerta.
El programa seleccionado no arranca.	<p>El seguro para niños está activado.</p> <ul style="list-style-type: none"> ▶ Desactivar el seguro para niños. → <i>Página32</i> <p>Pr. Diferida está activado.</p> <ul style="list-style-type: none"> ▶ Comprobar si está activado Pr. Diferida. → <i>Página24</i>
Durante el funcionamiento del programa, el display no muestra el estado de ningún programa.	<p>No se trata de un fallo. No hay programa de lavado, por lo que no está previsto que aparezca el estado del programa.</p> <p>No se requiere ninguna acción.</p>
El programa ha finalizado o está en pausa, pero la puerta no se abre.	<p>La temperatura es demasiado elevada.</p> <ul style="list-style-type: none"> ▶ Iniciar el programa  o esperar a que baje la temperatura. <p>El nivel de agua es demasiado elevado.</p> <ul style="list-style-type: none"> ▶ Iniciar el programa  o uno apropiado para el vaciado. → <i>Página25</i>
La puerta no se puede abrir si se produce un corte en el suministro eléctrico.	<p>La puerta está bloqueada.</p> <ul style="list-style-type: none"> ▶ Abrir la puerta con el desbloqueo de emergencia. → <i>Página43</i>
Sacudidas en el tambor tras el inicio del programa.	<p>No se trata de un fallo. Se ha iniciado una prueba interna del motor.</p> <p>No se requiere ninguna acción.</p>
El tambor sigue girando y el agua no se vacía.	<p>No se trata de un fallo. La detección de carga se activa hasta 2 minutos.</p> <p>No se requiere ninguna acción.</p>
No se ve agua en el tambor del aparato.	<p>No se trata de un fallo. El agua permanece debajo de la zona visible.</p> <p>No se requiere ninguna acción.</p>

Avería	Causa y resolución de problemas
El ciclo de centrifugado se repite varias veces.	No se trata de un fallo. El aparato ha detectado un desequilibrio y lo intenta eliminar distribuyendo varias veces la ropa. No se requiere ninguna acción.
Vibraciones, movimiento y sonidos intensos de la máquina durante el centrifugado.	El aparato no está correctamente nivelado. ► Nivelar el aparato. Las patas del aparato no se han fijado. ► Fijar las patas del aparato. Los seguros de transporte no están retirados. ► Retirar los seguros de transporte.
No se alcanza la velocidad de centrifugado alta.	El aparato reduce la velocidad de centrifugado para compensar un desequilibrio. No se requiere ninguna acción.
La duración del programa se modifica durante el proceso de lavado.	No se trata de un fallo. El desarrollo del programa se optimiza electrónicamente, se ha activado un aclarado adicional por la presencia de una gran cantidad de espuma o se compensa un desequilibrio. No se requiere ninguna acción.
Siseos, silbidos o ruidos de succión.	No se trata de un fallo. Se absorbe el agua o se evapora el agua de lavado. No se requiere ninguna acción.
Ruidos de estruendo y sacudidas en la bomba de vaciado.	Hay un cuerpo extraño en la bomba de vaciado. ► Limpiar la bomba de desagüe. → <i>Página 34</i>
La ropa sale con restos de detergente.	Los detergentes pueden contener sustancias resistentes al agua que pueden depositarse en la ropa. ► Iniciar el programa  o cepillar la ropa después del secado.
La ropa sigue demasiado mojada tras el centrifugado.	Se ha ajustado una velocidad de centrifugado baja. ► Iniciar el programa  . ► Ajustar una velocidad de centrifugado más alta para el siguiente ciclo de lavado. El aparato reduce la velocidad de centrifugado para compensar un desequilibrio. 1. Redistribuir las prendas por el tambor. 2. Iniciar el programa  .
Formación de arrugas.	El programa escogido no es apropiado para el tipo de tejido. ► Ajustar un programa adecuado. → <i>Página 25</i>

Avería	Causa y resolución de problemas
Formación de arrugas.	<p>Se ha ajustado una velocidad de centrifugado alta.</p> <ul style="list-style-type: none"> ▶ Ajustar una velocidad de centrifugado más baja para el siguiente ciclo de lavado. <hr/> <p>La carga no es adecuada.</p> <ul style="list-style-type: none"> ▶ Respetar la cantidad de carga máxima del programa. → <i>Página25</i> ▶ Preparar la colada para el lavado. → <i>Página28</i>
Se escapa agua de la manguera de alimentación de agua.	<p>La manguera de alimentación de agua no está conectada correctamente o está dañada.</p> <ul style="list-style-type: none"> ▶ Comprobar la instalación de la manguera de alimentación de agua. → <i>Página11</i> <p>Si hay algún daño, sustituir la manguera de alimentación de agua.</p>
Se escapa agua de la manguera de evacuación de agua.	<p>La manguera de desagüe está mal conectada o está dañada.</p> <ul style="list-style-type: none"> ▶ Comprobar la instalación de la manguera de desagüe. → <i>Página11</i> <p>Si hay daños, sustituir la manguera de desagüe.</p>
Sale agua por debajo de la puerta.	<p>La suciedad en la puerta o en el fuelle provoca filtraciones.</p> <ul style="list-style-type: none"> ▶ Limpiar la puerta y el fuelle.
El detergente o el suavizante gotea desde el fuelle de embocadura y se acumula en la puerta o en el pliegue del fuelle.	<p>Hay demasiado detergente o suavizante en el compartimento para detergente.</p> <ul style="list-style-type: none"> ▶ Al dosificar, tener en cuenta la marca del compartimento para detergente. → <i>Página31</i>
Hay agua residual en el compartimento ☼.	<p>La pieza insertada del compartimento para productos de limpieza ☼ está obstruida.</p> <ul style="list-style-type: none"> ▶ Limpiar el compartimento para detergente. → <i>Página33</i>
El suavizante permanece en el compartimento para detergente.	<p>No está previsto el aclarado con suavizante para el programa de lavado seleccionado.</p> <ul style="list-style-type: none"> ▶ Comprobar si el programa seleccionado admite un enjuagado con suavizante adicional. → <i>Página25</i>
Se han formado olores en el interior del aparato.	<p>La humedad y los residuos de detergentes pueden favorecer la formación de bacterias.</p> <ul style="list-style-type: none"> ▶ Limpiar el tambor. → <i>Página33</i> ▶ Cuando no se esté utilizando el aparato, el compartimento para detergente y la puerta deben permanecer abiertos para que pueda secarse el agua residual.

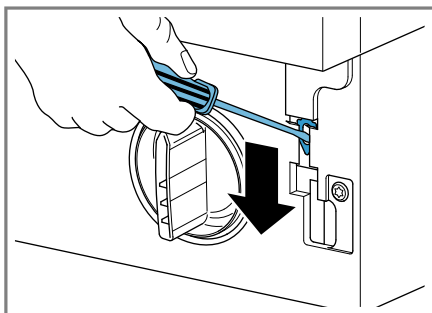
17.1 Desbloqueo de emergencia

Desbloquear la puerta

Requisito: La bomba de vaciado está vacía.

- 1. ATENCIÓN** – Las fugas de agua pueden ocasionar daños materiales.
 - ▶ No abrir la puerta si se ve agua a través del cristal.

Tirar del desbloqueo de emergencia con una herramienta adecuada hacia abajo y soltarlo.



- ✓ El cierre de la puerta está desbloqueado.
2. Introducir y encajar la trampa de mantenimiento.
 3. Cerrar la trampa de mantenimiento.

17.2 Reiniciar el aparato.

1. Reiniciar el aparato.
2. Si el error se produce de nuevo, desenchufar el aparato de la red

eléctrica durante al menos 30 segundos.

Extraer el enchufe del cable de conexión de red o desconectar el fusible de la caja de fusibles.

3. Si el error persiste, avisar al servicio al cliente. → *Página 44*
Al llamar, indicar el mensaje de error exacto. Si es posible, documentar la avería con fotos y vídeos.

18 Transporte, almacenamiento y eliminación de desechos

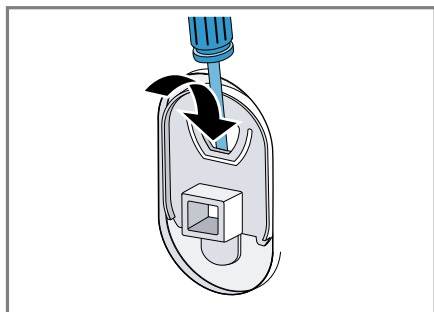
18.1 Desmontar el aparato

1. Cerrar el grifo de agua.
2. Vaciar la manguera de alimentación de agua.
3. Apagar el aparato. → *Página 32*
4. Desenchufar el cable de conexión de la toma de corriente del aparato.
5. Evacuar el agua de lavado.
→ *"Limpiar la bomba de vaciado", Página 34*
6. Desmontar las mangueras.

18.2 Colocar los seguros de transporte

Para evitar daños durante el transporte, asegurar el aparato con los seguros antes de transportarlo.

1. Retirar la tapa cubeta¹ con un destornillador adecuado.



Guardar la tapa cubeta en un lugar seguro.

2. Colocar los 4 seguros de transporte.

18.3 Puesta en funcionamiento de nuevo del aparato

- ▶ Para obtener más información, consultar Configuración y conexión → *Página 11* e Inicio del ciclo de lavado en vacío → *Página 20*.

18.4 Eliminación del aparato usado

Gracias a la eliminación respetuosa con el medio ambiente pueden reutilizarse materiales valiosos.

ADVERTENCIA

¡Riesgo de daños para la salud!

Los niños podrían quedar encerrados en el aparato y poner así en peligro su vida.

- ▶ No instalar el aparato detrás de una puerta que impida o bloquee la apertura de la puerta del aparato.
- ▶ En caso de aparatos usados, extraer el enchufe del cable de conexión de red, a continuación, cortar el cable de conexión de red y des-

truir el cierre de la puerta del aparato de tal manera que la puerta ya no pueda cerrarse.

1. Desenchufar el cable de conexión de red de la toma de corriente.
2. Cortar el cable de conexión de red.
3. Desechar el aparato de forma respetuosa con el medio ambiente. Puede obtener información sobre las vías y posibilidades actuales de desecho de materiales de su distribuidor o ayuntamiento local.



Este aparato está marcado con el símbolo de cumplimiento con la Directiva Europea 2012/19/UE relativa a los aparatos eléctricos y electrónicos usados (Residuos de aparatos eléctricos y electrónicos RA-EE).

La directiva proporciona el marco general válido en todo el ámbito de la Unión Europea para la retirada y la reutilización de los residuos de los aparatos eléctricos y electrónicos.

19 Servicio de Asistencia Técnica

Las piezas de repuesto originales relevantes para el funcionamiento conforme al reglamento sobre diseño ecológico se pueden adquirir en nuestro Servicio de Asistencia Técnica durante al menos 10 años a partir de la fecha de introducción en el

¹ El número de tapas cubeta varía en función del modelo.

mercado del aparato dentro del Espacio Económico Europeo.

Nota: La intervención del Servicio de Asistencia Técnica es gratuita en el marco de las condiciones de garantía del fabricante.

Para obtener información detallada sobre el periodo de garantía y las condiciones de garantía en su país, utilizar el código QR del documento adjunto sobre contactos de servicio y condiciones de garantía, contactar con nuestro servicio al cliente, con su distribuidor o visitar nuestra página web.

Cuando se ponga en contacto con el Servicio de Asistencia Técnica, no olvide indicar el número de producto (E-Nr.) y el número de fabricación (FD) del aparato.

En el documento adjunto sobre contactos de servicio y condiciones de garantía o en nuestra página web fi-

guran los datos de contacto del servicio al cliente mediante el código QR.

19.1 Número de producto (E-Nr.) y número de fabricación (FD)

El número de producto (E-Nr.) y el número de fabricación (FD) se encuentran en la placa de características del aparato.


El lugar donde se encuentra la placa de características varía según el modelo:

- en la parte interior de la puerta.
- en la parte interior de la trampilla mantenimiento.
- en la parte posterior del aparato.

Para volver a encontrar rápidamente los datos del aparato o el número de teléfono del Servicio de Asistencia Técnica, puede anotar dichos datos.

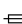
20 Valores de consumo

La siguiente información se facilita de acuerdo con el reglamento sobre diseño ecológico de la UE. Los valores indicados para programas distintos de **Eco 40 - 60** solo son orientativos y se han determinado de acuerdo con la norma EN60456 aplicable.

Programa	Carga (kg)	Duración del programa (h:min) ¹	Consumo de energía (kWh/ciclo) ¹	Consumo de agua (l/ciclo) ¹	Temperatura máxima (°C) 5 min ¹	Velocidad de centrifugado (r. p. m.) ¹	Humedad residual (%) ¹
Eco 40 - 60 ²	8,0	3:26	1,090	55,0	48	1400	50,00
Eco 40 - 60 ²	4,0	2:40	0,560	45,0	38	1390	50,00
Eco 40 - 60 ²	2,0	2:25	0,170	33	25	1400	54,00
Algodón/Algodão 20 °C	8,0	3:20	0,320	88,0	23	1400	52,00
Algodón/Algodão 40 °C	8,0	3:20	1,030	88,0	45	1400	52,00
Algodón/Algodão 60 °C	8,0	3:20	1,350	88,0	53	1400	52,00
Sintéticos 40 °C	4,0	2:30	0,770	64,0	44	1200	30,00
Rápido/Mix 40 °C	4,0	1:05	0,610	45,0	41	1400	55,00
Lana/Lã 	2,0	0:45	0,220	42,0	24	800	27,00

21 Datos técnicos

Altura del aparato	81,8 cm
Anchura del aparato	59,6 cm
Profundidad del aparato	54,4 cm
Profundidad del aparato con la puerta cerrada	57,4 cm

Profundidad del aparato con la puerta abierta	95,6 cm
Peso	71,1 kg
Carga admisible máxima	8,0 kg
Tensión de red	220-240 V, 50 Hz
 Protección mínima de la instalación	10 A
Potencia nominal	2300 W

¹ Los valores reales pueden variar respecto a los valores indicados debido al efecto de la presión, la dureza y la temperatura de entrada del agua, así como la temperatura ambiente, el tipo y la cantidad de ropa y el grado de suciedad de esta, el detergente empleado, las fluctuaciones en el suministro de corriente eléctrica y las funciones adicionales seleccionadas.

² Programa de prueba según el reglamento sobre diseño ecológico de la UE y el reglamento de etiqueta energética de la UE con agua fría (15 °C).

Consumo de potencia	<ul style="list-style-type: none"> ▪ Modo desactivado: 0,12 W ▪ Modo sin apagar: 0,50 W
Presión del agua	<ul style="list-style-type: none"> ▪ Mínimo: 100 kPa (1 bar) ▪ Máximo: 1000 kPa (10 bar)
Longitud de la manguera de alimentación de agua	220 cm

Longitud de la manguera de desagüe	220 cm
Longitud del cable de conexión a la red	210 cm




El presente producto contiene fuentes de luz de la clase de eficiencia energética F. Las fuentes de luz se encuentran disponibles como reemplazo y su sustitución solo la puede llevar a cabo personal especializado. Para obtener más información acerca del modelo, consultar la página web <https://eprel.ec.europa.eu/qr/1105170>¹. Esta dirección web enlaza con EPREL, la base de datos oficial de productos de la UE.

¹ Válido solo para países pertenecientes al Espacio Económico Europeo

Balay, más contigo que nunca






Registra tus electrodomésticos en www.balay.es/balay-contigo y disfruta de un sinfín de beneficios como estos:

-  **Ofertas, descuentos y promociones** en exclusiva.
-  **Trucos** para sacar partido a tu electrodoméstico.
-  **Consulta y descarga de manuales** de instrucciones.







Todo lo que necesites para tu electrodoméstico, a un clic. Entra en www.balay.es tienda y encuentra:

-  **Repuestos y accesorios originales.**
-  **Productos de limpieza y mantenimiento testados por Balay.**
-  **Un outlet con increíbles descuentos de hasta el 40%.**



Estamos a tu lado siempre que nos necesites:

-  **Servicio Tranquilidad Balay:** Podrás disfrutar de 3 años adicionales al terminar los 2 años de garantía de tu electrodoméstico.
-  **Atención telefónica las 24 horas, los 7 días de la semana:** **976 305 712** y posibilidad de solicitar online la visita de un técnico en balay.es
-  **Mejor precio garantizado.**
-  **Dos años de garantía en reparaciones.**

N.I.F.: A-28893550

BSH Hausgeräte GmbH
Carl-Wery-Straße 34
81739 München, GERMANY
www.balay.es

Séguenos en:



9001726979 (050522)

es