

GRACIAS POR ADQUIRIR UN PRODUCTO WHIRLPOOL



Para recibir una asistencia más completa, registre su producto en [www.whirlpool.eu/register](http://www.whirlpool.eu/register)

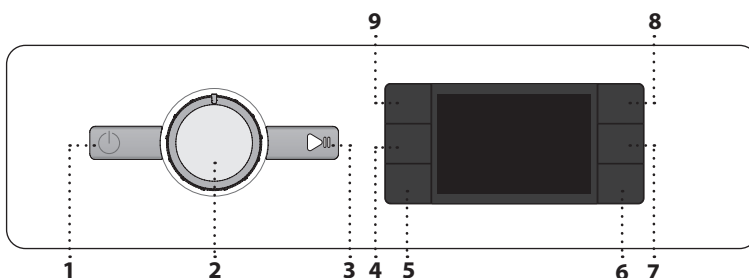


**Antes de usar el aparato, lea atentamente las Instrucciones de seguridad.**

Antes de utilizar la lavadora, deberá quitar los tornillos de transporte. Si desea más información sobre cómo quitarlos, consulte la Guía de Instalación.

## PANEL DE CONTROL

- 1 Botón «ON/OFF»
- 2 Selector de programas
- 3 Botón "Inicio/Pausa"
- 4 Botón «Centrifugado»
- 5 Botón «Aclarado intensivo»
- 6 Botón «Clean+» / Botón «Bloqueo teclas»
- 7 Botón «Inicio diferido»
- 8 Botón «FreshCare+»
- 9 Botón «Temperatura»



### INDICADORES DE LA PANTALLA

- Puerta bloqueada
- FreshCare+ activado

Inicio diferido activado

Bloqueo teclas activado

Fase de lavado  
Indica la fase de lavado del ciclo

**Error: Llamar asistencia**  
Consulte el apartado de Resolución de problemas

**Error: Filtro de agua obstr.**  
No se puede desaguar; el filtro de agua puede estar obstruido

**Error: Sin agua**  
Ausencia de entrada de agua o entrada insuficiente.

En caso de error, consulte el apartado «RESOLUCIÓN DE PROBLEMAS»

## TABLA DE PROGRAMAS

Programa	Temperatura		Centrifuga máxima (rpm)	Carga máx. (kg)	Duración (h : m)	Detergentes y aditivos			Detergente recomendado		Humedad residual % (*)	Consumo de energía kWh	Agua total litros	Temperatura de lavado °C
	Ajustes	Rango				Prelavado	Lavado principal	Suavizante	Polvo	Líquido				
<b>Variada</b>	40°C	☼ - 40°C	1000	10.0	**	-	●	○	-	✓	-	-	-	-
<b>Blanca</b>	60°C	☼ - 90°C	1400	10.0	2:40	● (90°)	●	○	✓	✓	54	1,900	100	55
<b>Algodón</b>	40°C	☼ - 60°C	1400	10.0	3:55	-	●	○	✓	✓	49	1,140	107	45
<b>Eco 40-60</b>	40 °C	40°C	1351	10.0	3:59	-	●	○	✓	✓	53	0,730	58	30
			1351	5.0	3:00	-	●	○	✓	✓	53	0,420	48	27
			1351	2.5	2:30	-	●	○	✓	✓	53	0,190	35	23
<b>Deporte</b>	40°C	☼ - 40°C	600	4.5	**	-	●	○	-	✓	-	-	-	-
<b>Edredón</b>	30°C	☼ - 30°C	1000	3.5	**	-	●	○	-	✓	-	-	-	-
<b>Steam Refresh</b>	-	-	-	2.0	**	-	-	-	-	-	-	-	-	-
<b>Centrifugado y desagüe</b>	-	-	1400	10.0	**	-	-	-	-	-	-	-	-	-
<b>Aclarado y centrif.</b>	-	-	1400	10.0	**	-	-	○	-	-	-	-	-	-
<b>Rápido 30'</b>	30°C	☼ - 30°C	1200 (***)	5.5	0:30	-	●	○	-	✓	71	0,210	50	27
<b>20°C</b>	20 °C	☼ - 20 °C	1400	10.0	1:50	-	●	○	-	✓	55	0,200	95	22
<b>Lana</b>	40°C	☼ - 40°C	800	2.5	**	-	●	○	-	✓	-	-	-	-
<b>Delicados</b>	30°C	☼ - 30°C	600 (***)	1.0	**	-	●	○	-	✓	-	-	-	-
<b>Sintéticos</b>	40°C	☼ - 60°C	1200	5.5	2:55	-	●	○	✓	✓	35	0,830	80	43

● Requiere dosificación ○ Dosificación opcional

Estos datos pueden variar en su casa debido a las condiciones cambiantes de la temperatura de entrada del agua, de la presión del agua, etc. Los valores de duración aproximada del programa corresponden a la configuración preestablecida de los programas sin opciones. Los valores dados para programas que no sean Eco 40-60 son sólo indicativos.

**Eco 40-60 - Ciclo de lavado según el reglamento Ecodesign de la UE 2019/2014.** El programa más eficiente en términos de consumo de agua y energía para el lavado de prendas de algodón con suciedad normal.

**Nota:** Sólo visualización: los valores de velocidad de centrifugado visualizados pueden diferir ligeramente de aquellos indicados en la tabla.

**Para todas las instituciones encargadas de la realización de las pruebas**

Ciclo de lavado largo para algodón: seleccione el ciclo de lavado **Algodón** a una temperatura de 40 °C.

Programa Sintéticos de larga duración: seleccione el ciclo de lavado **Sintéticos** a una temperatura de 40 °C.

\* Una vez terminado el programa y centrifugando a la máxima velocidad de centrifugado seleccionable, en la configuración del programa preestablecida.

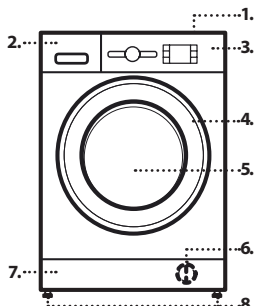
\*\* La duración del programa de se muestra en la pantalla.

\*\*\* La pantalla mostrará la velocidad de centrifugado sugerida como valor predeterminado.

**6th Sense:** la tecnología del sensor adapta el agua, la energía y la duración del programa a su carga de lavado.

## DESCRIPCIÓN DEL PRODUCTO

1. Encimera
2. Dispensador de detergente
3. Panel de control
4. Asa de la puerta
5. Puerta
6. Filtro de agua: detrás del zócalo
7. Zócalo (extraíble)
8. Patas ajustables (4)



## DISPENSADOR DE DETERGENTE

### Compartimento de lavado principal

Detergente para el lavado principal, quitamanchas o ablandador del agua. Para los detergentes líquidos se recomienda utilizar la partición de plástico extraíble **A** (suministrada) para una dosificación apropiada. Si utiliza un detergente en polvo, coloque la partición en la ranura **B**.

### Compartimento de prelavado

Detergente para el prelavado.

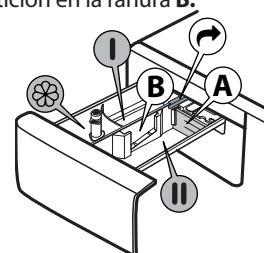
### Compartimento para el suavizante

Suavizante de tejidos. Almidón líquido.

**Vierta suavizante o solución de almidón solo hasta la marca "Max".**

### Botón de liberación

Pulse para retirar la bandeja y limpiarla.



## PROGRAMAS

Para seleccionar el programa adecuado a su tipo de ropa, siga siempre las instrucciones de las etiquetas de cuidado de las prendas. El valor indicado en el símbolo del barreño es la máxima temperatura de lavado posible de la prenda.



### Variada

Para lavar prendas resistentes de algodón, lino, sintético, fibras y fibras mixtas con un grado de suciedad entre bajo y normal.

### Blanca

Para lavar toallas, ropa interior, ropa de mesa y de cama etc. de algodón resistente y lino con un grado de suciedad entre normal y elevado.

El ciclo se completa con una fase de prelavado antes de la fase de lavado principal únicamente cuando se selecciona una temperatura de 90 °C. En este caso, se recomienda añadir detergente en la sección de prelavado y en la sección de lavado principal.

### Algodón

Prendas de algodón y lino resistentes medianamente sucias o muy sucias.

### Eco 40-60

Para el lavado de prendas de algodón con suciedad normal lavables a 40 °C o 60 °C simultáneamente en el mismo ciclo. Es el programa algodón estándar y el más eficiente en cuanto a consumo de agua y energía. ! El ciclo se ejecuta sólo a 40°C según la reglamentación.

### Deporte

Para lavar ropa de deporte con un grado de suciedad bajo (chándales, shorts, etc.). Para obtener los mejores resultados, recomendamos no exceder la carga máxima indicada en la «TABLA DE PROGRAMAS». Recomendamos utilizar detergente líquido y añadir la cantidad adecuada para media carga.

### Edredón

Diseñado para lavar prendas acolchadas como edredones dobles o individuales, almohadones y anoraks. Se recomienda cargar estas prendas acolchadas en el tambor con los bordes doblados hacia dentro y no superar un ¾ del volumen del tambor. Para un lavado óptimo, recomendamos utilizar detergente líquido.

### Steam Refresh

Las prendas estarán húmedas cuando el programa haya finalizado, por lo que se recomienda colgarlas para que se sequen (2 kg, aproximadamente 3 prendas). Este programa refresca las prendas eliminando malos olores y reavivando las fibras. Introduzca las prendas secas (que no estén sucias) y seleccione el programa "Steam Refresh". Las prendas estarán algo húmedas al final del programa y estarán listas para ser usadas pasados unos minutos. El programa "Steam Refresh" facilita el planchado.

! No añada suavizantes o detergentes.

! Este programa no está recomendado para prendas de lana o de seda.

### Centrifugado y desagüe

Centrifuga la carga y luego vacía el agua. Para ropa resistente. Si omite el ciclo de centrifugado, la lavadora solamente desaguará

### Aclarado y centrif.

Aclara y luego centrifuga. Para ropa resistente.

### Rápido 30'

Para limpiar rápidamente prendas con un grado de suciedad bajo. Este ciclo solo dura 30 minutos y ahorra tiempo y energía.

### 20°C

Para el lavado de prendas de algodón poco sucias a una temperatura de 20 °C.

### Lana

Todas las prendas de lana pueden lavarse con el programa «Lana», incluidas las que lleven la etiqueta de «Solo lavado a mano». Para obtener los mejores resultados, utilice detergentes especiales y **no exceda los kg de carga máxima de ropa declarados.**

### Delicados

Para lavar ropa especialmente delicada. Es preferible volver la ropa del revés antes de lavarla.

### Sintéticos

Para lavar prendas sucias de fibras sintéticas (como poliéster, poliacrílico, viscosa, etc.) o mezclas de algodón y sintético.

## PRIMER USO

Para eliminar restos de fabricación, seleccione el programa «Algodón» a una temperatura de 60 °C. Añada una pequeña cantidad de detergente en polvo en el compartimento de lavado principal del dispensador de detergente (como máximo 1/3 de la cantidad de detergente recomendada por el fabricante para ropa ligeramente sucia). Inicie el programa **sin añadir ropa.**

## USO DIARIO

Prepare la ropa siguiendo las recomendaciones del apartado «TRUCOS Y CONSEJOS». Cargue la ropa, cierre la puerta, abra el grifo y pulse el botón «ON/OFF» para encender la lavadora, el botón «Inicio/Pausa» parpadeará. Gire el selector de programa hacia el programa deseado y seleccione una opción si es necesario. Puede cambiar la temperatura y la velocidad de centrifugado pulsando el botón «Temp.» o el botón «Centrifug.». Extraiga el dispensador de detergente y añada ahora el detergente (y aditivos/suavizante). Siga las recomendaciones de dosificación del paquete de detergente. Después cierre el dispensador.

### INICIO DEL CICLO

Pulsar la de «Inicio/Pausa» .

La máquina bloquea la puerta (símbolo ) y el tambor empieza a girar; la puerta se desbloquea (símbolo ) y se vuelve a bloquear (símbolo ) como fase de preparación de cada ciclo de lavado. El sonido "clic" es signo del funcionamiento del mecanismo de bloqueo de la puerta. Una vez bloqueada la puerta, el tambor se llena de agua y comienza el ciclo de lavado.

## PONER EN PAUSA UN PROGRAMA EN MARCHA

Para pausar el ciclo de lavado, pulse el botón «Inicio/Pausa» ; la luz del indicador se apagará y el tiempo restante parpadeará en la pantalla. Para iniciar el ciclo de lavado desde donde se interrumpió vuelva a pulsar el botón.

## ABRIR LA PUERTA, SI ES NECESARIO

Una vez iniciado un programa, el indicador de «Puerta bloqueada» se iluminará para mostrar que la puerta no puede abrirse. Mientras un programa de lavado está en curso, la puerta permanece bloqueada. Para abrir la puerta mientras un programa está en curso, pulse el botón «Inicio/Pausa» para poner el programa en pausa. Siempre y cuando el nivel de agua y/o la temperatura no sean demasiado elevados, el indicador de «Puerta bloqueada» se apagará y podrá abrir la puerta. Por ejemplo, para añadir o quitar ropa. Vuelva a pulsar el botón «Inicio/Pausa» para continuar con el programa.

## FIN DEL PROGRAMA

El indicador de «Puerta bloqueada» se apagará y la pantalla mostrará «Fin». Para apagar la lavadora una vez finalizado el programa, pulse el botón «ON/OFF» , la luz se apagará. Si no se pulsa el botón de «ON/OFF» , la lavadora se apagará automáticamente 10 minutos después. Cierre el grifo, abra la puerta y vacíe la lavadora. Cierre el grifo, abra la puerta y vacíe la lavadora. Deje la puerta abierta para que el tambor se seque.

## OPCIONES

! Si la opción seleccionada no es compatible con el programa seleccionado, esta incompatibilidad se indicará con un zumbido (3 señales acústicas) y la luz del indicador correspondiente parpadeará.

! Si la opción seleccionada no es compatible con otra opción seleccionada previamente, únicamente permanecerá activa la selección más reciente.

### Clean+

Clean+ es una opción que funciona en 3 niveles diferentes (Intensivo, Diario y Rápido) diseñados especialmente para establecer el lavado más adecuado dependiendo de sus necesidades:

**Intensivo** : esta opción está diseñada para altos grados de suciedad y elimina las manchas más persistentes.

**Diario** : esta opción está diseñada para eliminar las manchas del uso diario.

**Rápido** : esta opción está diseñada para eliminar las manchas de un grado de suciedad bajo.

### Aclar. intens.

Si selecciona esta opción, la eficiencia del aclarado se incrementa para garantizar una eliminación óptima del detergente. Es especialmente útil para pieles sensibles. Pulse el botón una, dos o tres veces para seleccionar 1 , 2 o 3 aclarados adicionales después del aclarado del ciclo estándar y eliminar todos los restos de detergente. Vuelva a pulsar el botón para volver al tipo de aclarado «Aclarado normal».

### Inicio diferido

Para ajustar el programa seleccionado para que se inicie con posterioridad, pulse el botón para definir el tiempo de retardo deseado. El símbolo se ilumina en la pantalla cuando la función está activada. Para cancelar el inicio diferido, pulse de nuevo el botón hasta que la pantalla muestre el valor «0».

FRESH CARE™

Esta opción mejora el rendimiento de lavado generando un vapor que impide la proliferación de las principales fuentes de malos olores dentro de la lavadora. Después de la fase de vapor, la lavadora dará giros suaves haciendo rotar lentamente el tambor. La opción **FRESH CARE™** se inicia al terminar el ciclo, tiene una duración máxima de 6 horas y puede interrumpirse en cualquier momento pulsando cualquier botón del panel de control o girando el selector. Espere unos 5 minutos antes de poder abrir la puerta.

#### Temperatura



Cada programa tiene una temperatura predefinida. Si quiere cambiar la temperatura, pulse el botón «Temp». El valor aparece en la pantalla.

#### Centrifugado

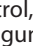
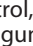


Cada programa tiene una velocidad de centrifugado predefinida.

Si quiere cambiar la velocidad de centrifugado, pulse el botón «Centrifug». El valor aparece en la pantalla.

#### Modo Demo



para desactivar esta función, apague la lavadora. Después mantenga pulsado el botón «Inicio/Pausa»  antes de que pasen 5 segundos pulse también el botón de «ON/OFF»  y mantenga pulsados ambos botones durante 2 segundos.

### BLOQUEO TECLAS

Para bloquear el panel de control, mantenga pulsado el botón «Bloqueo teclas»  durante unos 3 segundos. Se ilumina el símbolo  en la pantalla para indicar que el panel de control está bloqueado (salvo para hacer uso del botón «ON/OFF» ). Esto impide cambios no intencionados en los programas, en especial cuando hay niños cerca de la máquina. Para desbloquear el panel de control, mantenga pulsado el botón «Bloqueo teclas»  durante unos 3 segundos.

### BLANQUEADO

Si quiere blanquear la ropa, cargue la lavadora y seleccione el programa «Aclarado y centrif.»

Inicie la máquina y espere a que complete el primer ciclo de llenado de agua (2 minutos escasos). Ponga la lavadora en pausa pulsando el botón «Inicio/Pausa» , abra el cajón del detergente y añada el blanqueante (respete las dosis recomendadas que se indican en el paquete) en el compartimento de lavado principal donde se ha montado previamente la partición. Reinicie el ciclo de lavado pulsando el botón «Inicio/Pausa» .

Si lo desea, puede añadir un suavizante de tejidos en el compartimento adecuado del cajón de detergente.

### CONSEJOS Y TRUCOS

#### Separe la ropa en función de

Tipo de tejido/etiqueta de cuidados (algodón, fibras mixtas, sintéticos, lana, prendas que deban lavarse a mano). Color (separe las prendas de color y las blancas, lave las prendas de color nuevas por separado). Delicados (lave las prendas pequeñas (como las medias de nailon) y las prendas con broche (como los sujetadores) en una bolsa de ropa o en una funda de almohada con cremallera).

#### Vacíe todos los bolsillos

Los objetos como las monedas o los encendedores, pueden dañar tanto la ropa como el tambor.

#### Seguir las recomendaciones de dosificación de los aditivos

Optimiza los resultados de lavado, evita que queden residuos de detergente en la ropa y permite ahorrar dinero reduciendo el consumo de detergente.

#### Utilizar bajas temperaturas y una mayor duración

Los programas más eficientes en términos de consumo de energía generalmente son los que utilizan menores temperaturas y una mayor duración.

#### Respetar el nivel de carga

Cargar la lavadora en la medida indicada en la "TABLA DE PROGRAMAS" para ahorrar agua y energía.

#### Ruido y residuos de humedad

Dependen de la velocidad del tambor: cuanto más alta la velocidad, más alto será el ruido y menores los residuos de humedad.

### MANTENIMIENTO Y LIMPIEZA

*La lavadora debe apagarse y desconectarse antes de efectuar cualquier tarea de limpieza o mantenimiento. No utilice líquidos inflamables para limpiar la lavadora. Hacer limpieza y mantenimiento de la lavadora periódicamente (al menos 4 veces al año).*

#### Limpieza del exterior de la lavadora

Utilice un trapo húmedo y suave para limpiar las partes exteriores de la lavadora. No utilice limpiacristales o productos de limpieza de uso general, quitagrasas en polvo o similar para limpiar el panel de control; estas sustancias podrían dañar la impresión.

#### Comprobación de la manguera de suministro de agua

Compruebe la manguera de entrada regularmente para detectar zonas frágiles y grietas. Si está estropeada, cámbiela por una nueva manguera a través de nuestro Servicio Postventa o de su distribuidor autorizado. Según el tipo de manguera: Si la manguera de entrada tiene un revestimiento transparente, revise de forma regular si el color se intensifica en alguna zona. En tal caso, puede que la manguera tenga un escape y deba cambiarse.

#### Limpieza del filtro / drenaje del agua residual

*Si utiliza un programa de agua caliente, espere a que el agua se haya enfriado antes de vaciar el agua. Limpie el filtro a menudo para evitar que el agua no se pueda vaciar después del lavado debido a la obstrucción del filtro. Si no puede vaciarse el agua la pantalla indica que puede que el filtro de agua esté obstruido.*

Extraiga el zócalo con el destornillador: empuje hacia abajo una parte del zócalo con la mano, después introduzca el destornillador en la apertura entre el zócalo y el panel delantero y haga palanca para abrir el zócalo. Coloque un recipiente ancho y llano debajo del filtro de agua para recoger el agua. Gire lentamente el filtro en sentido contrario a las agujas del reloj hasta que empiece a salir agua. Deje salir el agua sin retirar el filtro. Cuando el recipiente esté lleno, cierre el filtro de agua girándolo en el sentido de las agujas del reloj. Vacíe el recipiente. Repita el procedimiento hasta evacuar toda el agua. Ponga un paño de algodón debajo del filtro de agua para absorber la pequeña cantidad de agua que quede. Después retire el filtro de agua girándolo en el sentido de las agujas del reloj. Limpie el filtro de agua: retire los residuos del filtro y lávelo con agua corriente. Inserte el filtro de agua y vuelva a instalar el zócalo: Vuelva a insertar el filtro de agua girándolo en el sentido de las agujas del reloj. Asegúrese de que lo ha girado todo lo posible el agarre del filtro de agua, puede verter alrededor de un litro de agua en el dispensador de detergente. Y reinstalar el zócalo a continuación.

### ACCESORIOS

*Póngase en contacto con nuestro Servicio Postventa para saber si los siguientes accesorios están disponibles para su modelo de lavadora.*

#### Estante con kit de apilamiento

Con el que puede montar la secadora encima de la lavadora para ahorrar espacio y facilitar la carga y descarga de la ropa sin agacharse.





### TRANSPORTE Y MANIPULACIÓN

*No levante nunca la lavadora sujetándola por la encimera.*

Saque el enchufe y cierre el grifo del agua. Asegúrese de que la puerta y el dispensador de detergente estén bien cerrados. Desconecte la manguera de entrada del grifo y retire la manguera de drenaje del punto de drenaje. Retire los restos de agua de las mangueras y colóquelas de forma que no se estropeen durante el transporte. Vuelva a colocar los tornillos de transporte. Siga las instrucciones para retirar los tornillos de transporte de la GUÍA DE INSTALACIÓN en el orden inverso.

## RESOLUCIÓN DE PROBLEMAS

Es posible que, a veces, la lavadora no funcione correctamente por alguna razón. Antes de llamar al Servicio Postventa, le recomendamos que compruebe si puede resolver el problema mediante la siguiente lista.

Anomalías:	Causas posibles/Solución:
<b>La lavadora no se enciende.</b>	<ul style="list-style-type: none"> <li>El enchufe no está insertado en la toma de corriente, o no se ha insertado lo suficiente como para hacer contacto.</li> <li>Se ha interrumpido el suministro eléctrico.</li> </ul>
<b>El ciclo de lavado no se inicia.</b>	<ul style="list-style-type: none"> <li>La puerta no está bien cerrada.</li> <li>No ha pulsado el botón de ON/OFF .</li> <li>No ha pulsado el botón de «Inicio/Pausa» .</li> <li>La llave del agua no está abierta.</li> <li>Ha programado un «Inicio diferido» .</li> </ul>
<b>La lavadora no se llena de agua (la pantalla muestra el mensaje «h2o»). Se oye un pitido cada 5 segundos.</b>	<ul style="list-style-type: none"> <li>La manguera no está conectada al grifo.</li> <li>La manguera está doblada.</li> <li>La llave del agua no está abierta.</li> <li>El suministro de agua se ha interrumpido.</li> <li>No hay suficiente presión.</li> <li>No ha pulsado el botón de «Inicio/Pausa» .</li> </ul>
<b>La lavadora carga y evacua agua continuamente.</b>	<ul style="list-style-type: none"> <li>El tubo de desagüe no se ha instalado a 65-100 cm del suelo.</li> <li>El extremo del tubo de desagüe está sumergido en agua.</li> <li>El conector del desagüe de la pared no tiene una salida de aire.</li> <li>Si el problema persiste después de estas comprobaciones, cierre el grifo, desconecte la lavadora y llame al Servicio Postventa. Si la vivienda está situada en uno de los pisos superiores de un edificio, se puede producir un efecto sifón, que haga que la lavadora cargue y evacue el agua continuamente. Se venden válvulas antisifón especiales para evitar este tipo de problemas.</li> </ul>
<b>La lavadora no desagua o no centrifuga.</b>	<ul style="list-style-type: none"> <li>El programa no incluye la función de vaciado: con algunos programas se tiene que activar manualmente.</li> <li>El tubo de desagüe está doblado.</li> <li>La tubería de desagüe está obstruida.</li> </ul>
<b>La lavadora vibra excesivamente durante el ciclo de centrifugado.</b>	<ul style="list-style-type: none"> <li>En el momento de la instalación, el tambor no se ha desbloqueado correctamente.</li> <li>La lavadora no está nivelada.</li> <li>La lavadora está embutida entre el mueble y la pared.</li> </ul>
<b>La lavadora tiene una fuga de agua.</b>	<ul style="list-style-type: none"> <li>La manguera de entrada de agua no se ha ajustado correctamente.</li> <li>El dispensador de detergente está obstruido.</li> <li>El tubo de desagüe no se ha ajustado correctamente.</li> </ul>
<b>La lavadora está bloqueada y la pantalla parpadea indicando un código de error (p. ej. F-01, F-..).</b>	<ul style="list-style-type: none"> <li>Apague la máquina, desconecte el enchufe de la toma de corriente y espere alrededor de 1 minuto antes de volver a encenderla.</li> <li>Si el problema continúa, llame al Servicio Postventa.</li> </ul>
<b>Se forma demasiada espuma.</b>	<ul style="list-style-type: none"> <li>El detergente no es compatible con la lavadora (debe indicar la frase «para lavadora», «para lavado a mano y en lavadora» o similar).</li> <li>La dosis era excesiva.</li> </ul>
<b>La puerta está bloqueada, con o sin indicación de error, y el programa no funciona.</b>	<ul style="list-style-type: none"> <li>La puerta se bloquea en caso de corte de electricidad. El programa seguirá automáticamente en cuanto la red vuelva a estar disponible.</li> <li>La lavadora está parada. El programa seguirá automáticamente en cuanto desaparezca el motivo de la parada.</li> </ul>

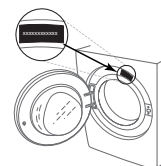
Puede consultar los reglamentos, la documentación estándar, así como pedir piezas de repuesto, mediante alguna de las siguientes formas:

- Utilizando el código QR en tu aplicación
- Visitando nuestra página web [docs.whirlpool.eu/docs](https://docs.whirlpool.eu/docs) y [parts-selfservice.whirlpool.com](https://parts-selfservice.whirlpool.com)
- También puede, **ponerse en contacto con nuestro Servicio Postventa** (Consulte el número de teléfono en el folleto de garantía). Cuando se ponga en contacto con nuestro Servicio Postventa, deberá indicar los códigos que figuran en la placa de características de su producto.

Para más información sobre la reparación y el mantenimiento, el usuario puede consultar la página [www.whirlpool.eu](https://www.whirlpool.eu).

El dato del modelo se puede conseguir utilizando el código QR que figura en la etiqueta de la energía.

La etiqueta también contiene la identificación del modelo útil para consultar el portal de registro en <https://eprel.ec.europa.eu>



# LIMPIEZA Y MANTENIMIENTO

Para las tareas de limpieza y mantenimiento, apague la lavadora secadora y desconéctela de la corriente. No utilice líquidos inflamables para limpiar la lavadora.

## LIMPIEZA DEL EXTERIOR DE LA LAVADORA

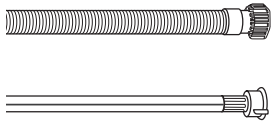
Utilice un paño húmedo para limpiar el exterior de la lavadora.

No utilice limpiacristales o limpiadores de uso general, polvo limpiador o similares para limpiar el panel de control, ya que estas sustancias podrían dañar la impresión.

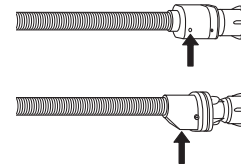
## CONTROL DE LA MANGUERA DE SUMINISTRO DE AGUA

Revise la manguera de entrada con regularidad para ver si está quebradiza y tiene grietas. Si está dañada, adquiera una nueva manguera a través de nuestro servicio posventa o de nuestros distribuidores especializados.

Según el tipo de manguera:



Si la manguera de entrada tiene un revestimiento transparente, compruebe periódicamente si el color se intensifica localmente. Si es así, puede ser que la manguera pierda y deba ser reemplazada.

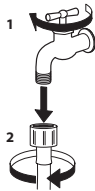


Para cortar el paso del agua, controlar el indicador de la válvula de seguridad (ver la flecha). Si está en rojo, se ha activado la función de corte del agua, y la manguera se debe reemplazar con una nueva.

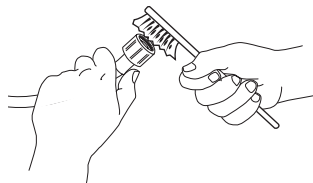
Para poder desenroscar la manguera, puede ser necesario presionar un botón de desbloqueo (si lo hay).

## LIMPIEZA DE LOS FILTROS DE MALLA EN LA MANGUERA DE SUMINISTRO DE AGUA

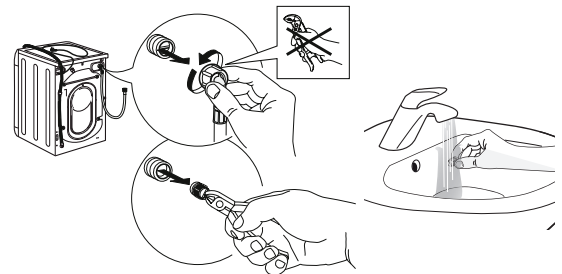
1. Cierre el grifo del agua y desenrosque la manguera de entrada.



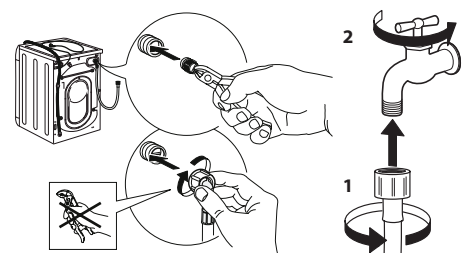
2. Limpie bien el filtro de malla en el extremo de la manguera utilizando un cepillo fino.



3. Ahora desenrosque a mano la manguera de entrada de la parte trasera de la lavadora. Extraiga el filtro de la válvula que está en la parte trasera de la lavadora utilizando una pinza y límpielo bien.



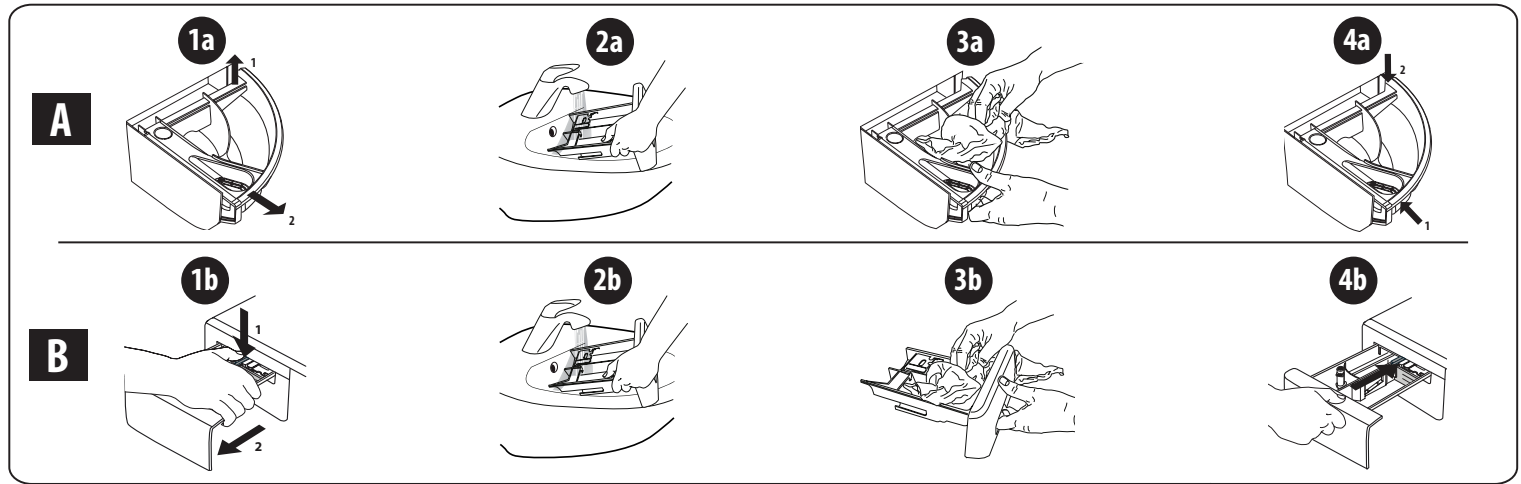
4. Vuelva a colocar el filtro. Conecte la manguera de entrada al grifo del agua y a la lavadora. No utilice herramientas para conectar la manguera de entrada. Abra el grifo del agua y compruebe que todas las conexiones estén bien apretadas.



## LIMPIEZA DEL CAJÓN DE DETERGENTE

Quite el cajón levantándolo y tirando hacia fuera (ver la figura).

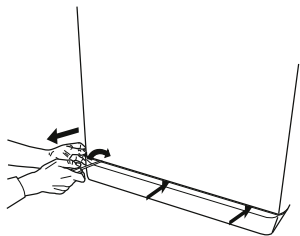
Lávelo con agua corriente. Repita esta operación con frecuencia.



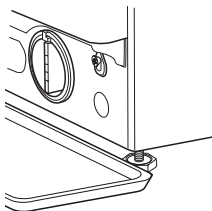
## LIMPIEZA DEL FILTRO DEL AGUA/DRENAJE DEL AGUA RESIDUAL

**Apague y desconecte la lavadora antes de limpiar el filtro del agua o drenar el agua residual. Si ha utilizado un programa de lavado con agua caliente, espere hasta que el agua se enfríe antes de drenarla. Limpiar el filtro del agua regularmente cada 3 meses, para evitar que el drenaje del agua se bloquee después del lavado debido al atascamiento del filtro. Si el agua no drena, la pantalla indica que el filtro del agua podría estar atascado.**

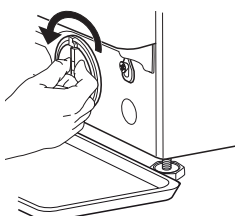
1. Desmontaje del panel de protección: con un destornillador, haga lo que se muestra en la siguiente figura.



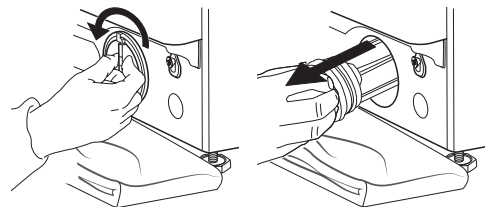
2. Recipiente para el agua drenada: coloque un recipiente bajo y ancho debajo del filtro para recoger el agua que salga.



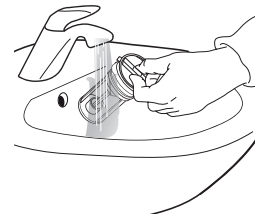
3. Drene el agua: gire lentamente el filtro en el sentido contrario a las agujas del reloj hasta que toda el agua haya salido. Deje que el agua salga sin quitar el filtro. Una vez que el recipiente esté lleno, cierre el filtro del agua girándolo en el sentido de las agujas del reloj. Vacíe el recipiente. Repita el procedimiento hasta que toda el agua haya sido drenada.



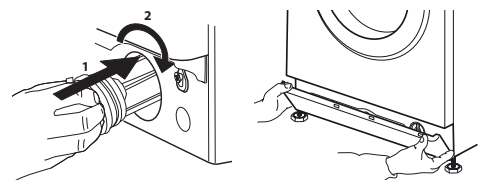
4. Desmontaje del filtro: ponga un trapo de algodón debajo del filtro del agua para que absorba los restos de agua. Retire el filtro del agua girándolo en sentido contrario a las agujas del reloj.



5. Limpie el filtro del agua: elimine los residuos del filtro y lávelo bajo el agua corriente.



6. Coloque el filtro del agua y vuelva a instalar el panel: coloque el filtro del agua girándolo en el sentido de las agujas del reloj. Gírelo todo lo posible; el mango debe quedar en posición vertical. Para probar la estanqueidad del filtro del agua, vierta aproximadamente 1 litro de agua en el compartimento del detergente. Reinstale el plinto.



# TRANSPORTE Y MANIPULACIÓN

**No levante la lavadora sujetándola por la parte superior.**

1. Desconecte la clavija de la corriente y cierre el paso del agua.
2. Asegúrese de que la puerta y el cajón del detergente estén bien cerrados.
3. Desconecte la manguera de entrada del grifo del agua y retire la manguera de desagüe del punto de desagüe. Vacíe las mangueras del agua residual y asegúrese de que no puedan dañarse durante el transporte.
4. Coloque los pernos de transporte. Para quitar los pernos de transporte, siga la secuencia inversa a las instrucciones de la guía de instalación.

**Importante:** no transporte la lavadora sin haber puesto los pernos de transporte.

## SERVICIO POSVENTA

### ANTES DE LLAMAR AL SERVICIO POSVENTA

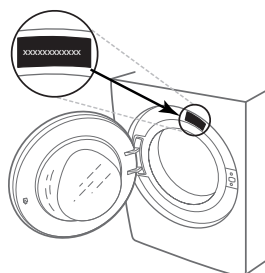
1. Vea si puede resolver el problema por su cuenta con la ayuda de las sugerencias de la sección **RESOLUCIÓN DE PROBLEMAS**

### SI DESPUÉS DE LAS COMPROBACIONES ANTERIORES SIGUE HABIENDO UN FALLO, PÓNGASE EN CONTACTO CON EL SERVICIO POSVENTA MÁS CERCANO

Para recibir asistencia llame al número que aparece en el folleto de la garantía.

Cuando se ponga en contacto con nuestro servicio posventa, especifique siempre:

- una breve descripción del fallo;
- el tipo y el modelo exacto del electrodoméstico;



2. Apague el aparato y vuelva a encenderlo para ver si el fallo persiste.

- el número de servicio (número después de la palabra Service en la placa de características);



- su dirección completa;
- su número de teléfono.

Si son necesarias reparaciones, contacte con un servicio posventa autorizado (garantía de que se utilizarán repuestos originales y de que las reparaciones se realizarán correctamente).